

**PROGNOZA
ODDZIAŁYWANIA NA ŚRODOWISKO
SPORZĄDZONA
DO
PROJEKTU
ZMIANY
MIEJSCOWEGO PLANU
ZAGOSPODAROWANIA
PRZESTRZENNEGO
WSI RUSZÓW**

Opracowanie :
mgr Lesław Witkowski
mgr inż. Marcin Sławik
mgr Katarzyna Witkowska

Strzelin, 2016 rok

SPIS TREŚCI :

1. PRZEDMIOT I CEL OPRACOWANIA
2. PODSTAWY PRAWNE OPRACOWANIA PROGNOZY
3. POWIĄZANIA Z INNYMI DOKUMENTAMI
4. METODA SPORZĄDZENIA PROGNOZY
5. CHARAKTERYSTYKA USTALEŃ PROJEKTU PLANU
6. PROBLEMY OCHRONY ŚRODOWISKA ISTOTNE Z PUNKTU WIDZENIA REALIZACJI USTALEŃ PLANU
7. CELE OCHRONY ŚRODOWISKA USTALONE NA SZCZEBLU MIĘDZYNARODOWYM, WSPÓLNOTOWYM LUB KRAJOWYM
8. OCENA STANU I FUNKCJONOWANIA ŚRODOWISKA
 - 8.1 Położenie, morfologia
 - 8.2 Hydrografia
 - 8.3 Budowa geologiczna
 - 8.4 Warunki wodne
 - 8.5 Warunki glebowe
 - 8.6 Szata roślinna
 - 8.7 Warunki klimatyczne.
 - 8.8 Dotychczasowy sposób zagospodarowania i użytkowania terenu
 - 8.9 Stan ochrony prawnej zasobów przyrodniczych
 - 8.10 Stan ochrony prawnej zasobów kultury
 - 8.11 Stan ochrony prawnej wynikający z innych przepisów szczegółowych
9. SKUTKI DLA ŚRODOWISKA W WYNIKU REALIZACJI PLANU
 - 9.1 Wpływ na stan atmosfery
 - 9.2 Wpływ na rzeźbę terenu
 - 9.3 Wpływ na gleby
 - 9.4 Wpływ na kopaliny
 - 9.5 Wpływ na klimat lokalny
 - 9.6 Wpływ na warunki gruntowo-wodne
 - 9.7. Wpływ na ludzi
 - 9.8 Wpływ na zwierzęta i rośliny
 - 9.9 Wpływ na ekosystem
 - 9.10 Wpływ na krajobraz
10. OCENA USTALEŃ PLANU W KONTEKŚCIE UWARUNKOWAŃ PRZYRODNICZYCH I ZAGOSPODAROWANIA PRZESTRZENNEGO
11. IDENTYFIKACJA ZAGROŻEŃ STANOWIĄCYCH SKUTEK REALIZACJI USTALEŃ PLANU NA POSZCZEGÓLNE ELEMENTY ŚRODOWISKA PRZYRODNICZEGO
12. ROZWIĄZANIA MAJĄCE NA CELU ZAPOBIEGANIE, OGRANICZANIE LUB KOMPENSACJE PRZYRODNICZĄ NEGATYWNYCH ODDZIAŁYWAN NA ŚRODOWISKO
13. PROPOZYCJE ROZWIĄZAŃ ALTERNATYWNYCH DO ROZWIĄZAŃ USTALONYCH W PROJEKCIE PLANU MIEJSCOWEGO
14. TRANSGRANICZNE ODDZIAŁYWANIE NA ŚRODOWISKO
15. METODY ANALIZY SKUTKÓW REALIZACJI USTALEŃ PROJEKTU PLANU
16. STRESZCZENIE.

1. PRZEDMIOT I CEL OPRACOWANIA.

Niniejsza prognoza została wykonana w związku z wymogami art. 51 ust. 1 ustawy z dnia 3 października 2008 r. o udostępnianiu informacji o środowisku i jego ochronie, udziale społeczeństwa w ochronie środowiska oraz o ocenach oddziaływania na środowisko (tekst jednolity Dz. U. z 2016r., poz. 353).

Prognoza ma na celu przedstawienie wyników analiz i ocen do proponowanych ustaleń miejscowego planu zagospodarowania przestrzennego w aspekcie ochrony środowiska oraz skutków jakie mogą one spowodować w okresie realizacji ustaleń planu.

Projektem zmiany planu objęta jest część obrębu geodezyjnego wsi Ruszów, obejmująca obszar o powierzchni ok. 400 ha. W granicach planu znajdują się tereny zurbanizowane wsi Ruszów wraz z niewielkimi terenami rolnymi przylegającymi bezpośrednio do istniejącej zabudowy.

Obszar zmiany planu jest aktualnie objęty ustaleniami :

- 1) miejscowego planu zagospodarowania przestrzennego wsi Ruszów zatwierdzonego uchwałą nr 25/V/07 Rady Miejskiej w Węglińcu z dnia 23 stycznia 2007 r., opublikowaną w Dzienniku Urzędowym Województwa Dolnośląskiego nr 94/2007 z dnia 12 kwietnia 2007 r. poz. 1109.
- 2) zmiany miejscowego planu zagospodarowania przestrzennego wsi Ruszów zatwierdzonego uchwałą nr 153/XXIII/08 Rady Miejskiej w Węglińcu z dnia 27 sierpnia 2008 r., opublikowaną w Dzienniku Urzędowym Województwa Dolnośląskiego nr 266/2008 z dnia 2 października 2008 r. poz. 2852.

Pozostały obszar obrębu geodezyjnego Ruszów znajduje się w granicach miejscowego planu zagospodarowania przestrzennego terenów leśnych i rolnych gminy Węgliniec zatwierdzonego uchwałą nr 186/XXVII/08 Rady Miejskiej w Węglińcu z dnia 30 grudnia 2008 r., opublikowaną w Dzienniku Urzędowym Województwa Dolnośląskiego nr 25/2009 z dnia 18 lutego 2009 r. poz. 620.

Zmiany miejscowego planu zagospodarowania przestrzennego wsi Ruszów została opracowana na podstawie uchwał: nr 496/XXIV/13 Rady Miejskiej Węglińca z dnia 28 maja 2013 r. w sprawie przystąpienia do sporządzenia zmian miejscowego planu zagospodarowania przestrzennego wsi Ruszów i nr 497/XXIV/13 Rady Miejskiej Węglińca z dnia 28 maja 2013 r. w sprawie przystąpienia do sporządzenia zmian miejscowego planu zagospodarowania przestrzennego wsi Ruszów.

Ustalenia rysunkowe projektu planu przedstawione zostały na załączniku graficznym w skali 1: 2000.

2. PODSTAWY PRAWNE OPRACOWANIA PROGNOZY

Podstawami prawnymi niniejszej prognozy są obowiązujące ustawy i rozporządzenia, a w szczególności:

- 1) Ustawa z dnia 27 marca 2003 r. o planowaniu i zagospodarowaniu przestrzennym (tekst jednolity Dz. U. z 2016 r., poz. 778).
- 2) Ustawa z dnia 3 października 2008 r. o udostępnianiu informacji o środowisku i jego ochronie, udziale społeczeństwa w ochronie środowiska oraz o ocenach oddziaływania na środowisko (tekst jednolity Dz. U. z 2016r., poz. 353).
- 3) Ustawa z dnia 27 kwietnia 2001 r. Prawo ochrony środowiska (tekst jednolity Dz. U. 2013, poz. 1232, ze zmianami).
- 4) Ustawa z dnia 27 kwietnia 2001 r. o odpadach (Dz. U. z 2013 poz. 21, ze zmianami).
- 5) Ustawa z dnia 18 lipca 2001 r. Prawo wodne (tekst jednolity Dz. U. z 2015 r., poz. 469, ze zmianami).
- 6) Ustawa z dnia 3 lutego 1995 r. o ochronie gruntów rolnych i leśnych (tekst jednolity Dz. U. z 2015 r. poz. 909).
- 7) Ustawa z dnia 16 kwietnia 2004 r. o ochronie przyrody (tekst jednolity z 2015 poz. 1651, ze zmianami).
- 8) Ustawa z dnia 23 lipca 2003 o ochronie zabytków i opiece nad zabytkami (Dz. U. z 2014 r., poz. 1446, z późniejszymi zmianami).

- 9) Ustawa z dn. 21 marca 1985 r. o drogach publicznych (tekst jednolity Dz. U. z 2015 r., poz. 460, ze zmianami).
- 10) Rozporządzenia Rady Ministrów z dnia 9 listopada 2010 r. w sprawie przedsięwzięć mogących znacząco oddziaływać na środowisko (Dz. U. Nr 213 z 2010 r., poz. 1397, ze zmianami).
- 11) Rozporządzenie Ministra Środowiska z dnia 14 czerwca 2007 r. w sprawie dopuszczalnych poziomów hałasu w środowisku (tekst jednolity Dz. U. Nr z 2014 r., poz. 112, ze zmianami).

3. POWIĄZANIA Z INNYMI DOKUMENTAMI

Projekt miejscowego planu zagospodarowania przestrzennego wsi Ruszów oraz prognozę oddziaływania na środowisko opracowano na podstawie:

1. zmiany studium uwarunkowań i kierunków zagospodarowania przestrzennego Miasta i Gminy Węglińiec, przyjętej uchwałą Nr 123/X/2015 Rady Miejskiej w Węglińcu z dnia 29 września 2015r
2. opracowania ekofizjograficznego sporządzonego na potrzeby projektu zmiany studium uwarunkowań i kierunków zagospodarowania przestrzennego miasta i gminy Węglińiec - opracowanie PPU Witkowski & Sławik s.c. Strzelin, 2014 r.
3. prognozy oddziaływania na środowisko sporządzonej do projektu zmiany studium uwarunkowań i kierunków zagospodarowania przestrzennego miasta i gminy Węglińiec - opracowanie PPU Witkowski & Sławik s.c. Strzelin, 2015 r.
4. Analizy ustaleń: miejscowego planu zagospodarowania przestrzennego wsi Kościelna Wieś zatwierdzonego uchwałą nr 187/XXVII/08 Rady Miejskiej w Węglińcu z dnia 30.12.2008 r., opublikowaną w Dzienniku Urzędowym Województwa Dolnośląskiego nr 25/2009 z dnia 18 lutego 2009 r. poz. 621 oraz prognozy oddziaływania na środowisko sporządzonej opracowanego do miejscowego planu zagospodarowania przestrzennego wsi Kościelna Wieś – opracowanie PPU Witkowski & Sławik s.c. Strzelin, 2007 r.
5. Analizy ustaleń miejscowego planu zagospodarowania przestrzennego wsi Ruszów zatwierdzonego uchwałą nr 25/V/07 Rady Miejskiej w Węglińcu z dnia 23 stycznia 2007 r. oraz zmiany miejscowego planu zagospodarowania przestrzennego wsi Ruszów zatwierdzona uchwałą nr 153/XXIII/08 Rady Miejskiej w Węglińcu z dnia 27 sierpnia 2008 r. oraz prognoz oddziaływania na środowisko sporządzonych ww planów miejscowych oraz do miejscowego planu zagospodarowania przestrzennego terenów leśnych i rolnych gminy Węglińiec – opracowanie PPU Witkowski & Sławik s.c. Strzelin, 2006 r.
6. Aktualizacja Programu Ochrony Środowiska dla Gminy i Miasta Węglińiec na lata 2010 – 2013 z perspektywa na lata 2014 – 2017; opracowanie EKO – LOG Sp. z o.o. ul. Dobrowita 16, 61-063 Poznań, Poznań, 2010 r.,
7. Program Ochrony Środowiska i Plan Gospodarki Odpadami dla Gminy i Miasta Węglińiec na lata 2005-2008 z perspektywa na lata 2009-2012, opracowanie: BBF Sp. Z o.o., ul. Dąbrowskiego 461; 60-451 Poznań; 2005 r.,
8. „Inwentaryzacja przyrodnicza Województwa Jeleniogórskiego. Węglińiec” Opracowanie „FULICA” praca zbiorowa pod kierunkiem W. Jankowskiego, Wrocław 1996 r.
9. „Inwentaryzacja zasobów środowiska fizycznego, obiektów i walorów przyrodniczo-krajobrazowych. Miasto i Gmina Węglińiec”. Opracowanie wykonane przez Zespół Pracowni Autorskich (Katarzyna Pohobiełko i Grażyna Polanica), Bolesławiec – Jelenia Góra 1996 r.,
10. Plan Urzędzeniowo-Rolny Gminy Węglińiec, opracowanie Wojewódzkie Biuro Geodezji i Terenów Rolnych we Wrocławiu, 2008 r.
11. Plan Urządzenia Lasu dla Nadleśnictwa Ruszów na okres od 1 stycznia 2005 r. do 31 grudnia 2014 r.. Program Ochrony Przyrody, Program opracowano w Nadleśnictwie Ruszów, autorzy: mgr inż. Witold Winkler , Urszula Dubiel, Brzeg 2005 r.
12. Innych dostępnych materiałów archiwalnych dotyczących stanu środowiska przyrodniczego w aspekcie obowiązujących przepisów prawnych.

4. METODA SPORZĄDZENIA PROGNOZY.

Opracowanie prognozy poprzedziła wizja terenu pozwalająca ocenić cechy terenu, stopień degradacji, jego użytkowanie, aktualny stan środowiska oraz podatność na degradację.

W niniejszej prognozie wykorzystano wcześniejsze opracowania:

- 1) prognozę oddziaływania na środowisko do miejscowego planu zagospodarowania przestrzennego wsi Ruszów zatwierdzony uchwałą nr 25/V/07 Rady Miejskiej w Węglińcu z dnia 23 stycznia 2007 r. – opracowanie PPU Witkowski & Sławik s.c. Strzelin, 2007 r.
- 2) prognozę oddziaływania na środowisko do miejscowego planu zagospodarowania przestrzennego wsi Ruszów zatwierdzona uchwałą nr 153/XXIII/08 Rady Miejskiej w Węglińcu z dnia 27 sierpnia 2008 r. – opracowanie PPU Witkowski & Sławik s.c. Strzelin, 2008 r.
- 3) prognozę oddziaływania na środowisko sporządzonej opracowanego do miejscowego planu zagospodarowania przestrzennego terenów leśnych i rolnych gminy Węglińiec - opracowanie PPU Witkowski & Sławik s.c. Strzelin, 2006 r.

W analizie stanu środowiska przyrodniczego na obszarze objętym planem wykorzystano opracowanie ekofizjograficzne sporządzone na potrzeby projektu zmiany studium uwarunkowań i kierunków zagospodarowania przestrzennego miasta i gminy Węglińiec - opracowanie PPU Witkowski & Sławik s.c. Strzelin, 2014 r.

W opracowaniu ustosunkowano się do przyjętych w projekcie planu założeń ochrony środowiska. Wskazano potencjalne zagrożenia oraz przedstawiono rozwiązania minimalizujące negatywny wpływ ustaleń planu na środowisko.

Prognozę oddziaływania na środowisko przedstawiono w zakresie, jaki umożliwia obecny stan informacji o środowisku przyrodniczym oraz przewidywanym zainwestowaniu i zagospodarowaniu terenu.

5. CHARAKTERYSTYKA USTALEŃ PROJEKTU PLANU.

Plan ustala następującą funkcję terenu:

- 1) zabudowa zagrodowa – oznaczona symbolem RM;
- 2) zabudowa wiejska – oznaczona symbolem M;
- 3) zabudowa mieszkaniowa jednorodzinna – oznaczona symbolem MN;
- 4) zabudowa mieszkaniowa jednorodzinna i usługowa – oznaczona symbolem MN/U;
- 5) zabudowa mieszkaniowa wielorodzinna - oznaczona symbolem MW;
- 6) zabudowa mieszkaniowa wielorodzinna i usługowa - oznaczona symbolem MW/U;
- 7) zabudowa usługowa – oznaczona symbolem U;
- 8) zabudowa usług publicznych– oznaczona symbolem UP;
- 9) zabudowa kultu religijnego - oznaczona symbolem UKr;
- 10) zabudowa usług oświaty – oznaczona symbolem UO;
- 11) sport i rekreacja - oznaczony symbolem US;
- 12) obsługa gospodarki leśnej - oznaczona symbolem UZL;
- 13) obsługa rekreacji i turystyki - oznaczony symbolem UT;
- 14) zabudowa produkcyjno-usługowa - oznaczona symbolem P/U;
- 15) obsługa rolnictwa i usługi - oznaczona symbolem RU/U;
- 16) obsługa komunikacji - oznaczona symbolem KSU;
- 17) zaopatrzenie w wodę - oznaczone symbolem W;
- 18) elektroenergetyka - oznaczona symbolem E;
- 19) telekomunikacja - oznaczona symbolem T;
- 20) kanalizacja - oznaczona symbolem K;
- 21) zielen urządzone - oznaczona symbolem ZP;
- 22) sady i ogrody - oznaczone symbolem RO;
- 23) tereny rolne - oznaczone symbolem R;
- 24) tereny rolne z możliwością lokalizacji zabudowy zagrodowej - oznaczone symbolem Rm;
- 25) tereny rolne – hodowla ryb- oznaczone symbolem Rw;

- 26) cmentarze - oznaczone symbolem ZC;
- 27) lasy - oznaczone symbolem ZL;
- 28) wody powierzchniowe - oznaczone symbolem WS;
- 29) tereny kolejowe - oznaczone symbolem KK;
- 30) drogi główne - oznaczone symbolem KDG;
- 31) drogi zbiorcze - oznaczone symbolem KDZ;
- 32) drogi dojazdowe - oznaczone symbolem KDD;
- 33) ciągi pieszo-jezdne - oznaczone symbolem KDX;
- 34) drogi gospodarcze transportu rolnego i leśnego - oznaczone symbolem KDg,
- 35) droga wewnętrzna - oznaczona symbolem KDW.

W zakresie infrastruktury technicznej i ochrony środowiska plan ustala:

- 1) Zaopatrzenie w wodę:
 - a) zaopatrzenie w wodę przyłączami wodociągowymi wpiętymi do rozdzielczej sieci wodociągowej, zgodnie z przepisami odrębnymi;
 - b) dopuszcza się korzystanie z własnych ujęć wody na działkach inwestorów wyłącznie dla zaspokojenia gospodarczych potrzeb gospodarstwa domowego, z wyłączeniem terenów położonych w odległości mniejszej niż 150 m od granic cmentarza (ZC).
- 2) Kanalizacja sanitarna:
 - a) docelowo odprowadzenie ścieków systemem kanalizacji sanitarnej do oczyszczalni ścieków;
 - b) do czasu realizacji kanalizacji sanitarnej dopuszcza się budowę indywidualnych urządzeń i systemów oczyszczania ścieków bytowych zgodnie z warunkami przepisów odrębnych;
 - c) na terenach zabudowy o charakterze rozproszonym gdzie brak możliwości technicznych lub uzasadnienia ekonomicznego wpięcia do istniejącej lub projektowanej kanalizacji sanitarnej dopuszcza się stałe stosowanie szczelnych zbiorników na nieczystości płynne (szamb) lub indywidualnych oczyszczalni ścieków, lokalizowanych na warunkach określonych w przepisach odrębnych;
 - d) w zabudowie produkcyjno-usługowej (P/U) dopuszcza się stosowanie indywidualnych systemów gromadzenia i utylizacji ścieków o charakterze bytowym lub przemysłowym, na warunkach określonych w przepisach odrębnych. Dopuszcza się powiązanie systemów odprowadzania ścieków z tych terenów z systemami służącymi obsłudze terenów o podobnych przeznaczeniu znajdujących się poza obszarem objętym planem.
- 3) Kanalizacja deszczowa:
 - a) docelowo odprowadzenie wód opadowych i roztopowych z dróg (nawierzchni utwardzonych) kanalizacją deszczową, na warunkach określonych w przepisach odrębnych;
 - b) odprowadzenie wód opadowych i roztopowych z połaci dachowych i nawierzchni utwardzonych w granicach poszczególnych działek: powierzchniowo, z zastosowaniem studni chłonnych na terenie własnym inwestora, do otwartych zbiorników odparowująco-retencyjnych lub do kanalizacji deszczowej;
 - c) tereny, na których może dojść do zanieczyszczenia substancjami ropopochodnymi lub chemicznymi należy utwardzić i skanalizować;
 - d) ustala się zakaz odprowadzania wód opadowych i roztopowych do rowów odwadniających drogi publiczne.
- 4) Elektroenergetyka:
 - a) zasilanie odbiorców z dystrybucyjnej sieci elektroenergetycznej;
 - b) przez obszar objęty planem przebiega napowietrzna linia elektroenergetyczna najwyższego napięcia NN 220kV(400kV), napowietrzna linia elektroenergetyczna wysokiego napięcia 110kV oraz napowietrzne linie elektroenergetyczne średniego napięcia SN 20kV; w strefach ochronnych napowietrznych linii elektroenergetycznych obowiązują ograniczenia w zagospodarowaniu terenów określone w § 8;

- c) dopuszcza się utrzymanie istniejącej linii NN 220kV oraz jej modernizację i przebudowę na linię 400kV, lub na linię wielotorową wielonapięciową;
- d) dopuszcza się w miarę potrzeb lokalizację stacji transformatorowych sytuowanych na terenach własnych inwestorów oraz na terenach publicznych (np. na terenach zieleni urządzonej);
- 5) Zaopatrzenie w gaz:
 - a) dostawa gazu z rozdzielczej sieci gazowej na warunkach określonych w przepisach odrębnych;
 - b) rozdzielczą sieć gazową należy prowadzić w liniach rozgraniczających dróg, w chodnikach, poboczach i pasach zieleni, zgodnie z przepisami odrębnymi;
 - c) dopuszcza się stosowanie indywidualnych zbiorników zaopatrzenia w gaz płynny, lokalizacja zbiorników i związanych z nimi instalacji zgodnie z wymogami przepisów odrębnych.
- 6) Zaopatrzenie w ciepło: z indywidualnych źródeł zaopatrzenia w ciepło, należy stosować urządzenia o niskiej emisji zanieczyszczeń powietrza.
- 7) Telekomunikacja: dostęp do usług telekomunikacyjnych kablową lub radiową siecią telekomunikacyjną.
- 8) Usuwanie odpadów komunalnych: obowiązują zasady usuwania i utylizacji odpadów określone w przepisach odrębnych i gminnych.
- 9) Melioracje: dopuszcza się realizację nowych rowów melioracyjnych oraz poszerzanie, zmianę przebiegu lub zarurowywanie odcinków istniejących rowów na warunkach określonych w przepisach odrębnych.

W zakresie granic i sposobów zagospodarowania terenów lub obiektów podlegających ochronie plan ustala:

1. Ze względu na położenie obszaru objętego planem w granicach Głównego Zbiornika Wód Podziemnych nr 317 „Niecka zewnętrznosudecka Bolesławiec” oraz nr 315 „Chocianów-Gozdnica” ustala się zakaz odprowadzania nieoczyszczonych ścieków do wód podziemnych, gruntów oraz wód otwartych (rowów).
2. W granicach terenów zaopatrzenia w wodę oznaczonych symbolami od 17.1W do 17.3W obowiązują warunki i ograniczenia w zagospodarowaniu i użytkowaniu terenu określone w przepisach odrębnych.
3. W granicach obszaru objętego planem nie występują obszary szczególnego zagrożenia powodzią oraz obszary osuwania się mas ziemnych.

W zakresie zasad ochrony środowiska, przyrody i krajobrazu kulturowego plan ustala:

1. Obszary NATURA 2000:
 - 1) w granicach Specjalnego Obszaru Ochrony Siedlisk – Dyrektywa Siedliskowa „Uroczyska Borów Dolnośląskich” - kod obszaru PLH080027, oznaczonych na rysunku planu, obowiązują szczególne procedury związane z lokalizacją inwestycji określone w przepisach odrębnych;
 - 2) obszar objęty planem znajduje się w całości w granicach Specjalnego Obszaru Ochrony Ptaków – Dyrektywa Ptasia „Bory Dolnośląskie” – kod obszaru PLB020005, obowiązują szczególne procedury związane z lokalizacją inwestycji określone w przepisach odrębnych.
2. Pomniki przyrody: w odniesieniu do pomnika przyrody (dębu szypułkowego - *Quercus robur*) „Gniewko” znajdującego się na terenie 6.3MW/U obowiązują wymagania ochronne określone w przepisach odrębnych.
3. Działalność usługowa, produkcyjna lub rzemieślnicza nie może powodować ponadnormatywnych obciążeń środowiska uciążliwościami w zakresie hałasu, wibracji, emisji zanieczyszczeń pyłowych i gazowych, zanieczyszczenia wód podziemnych i powierzchniowych, promieniowania elektromagnetycznego itp. poza granicami terenu do którego inwestor posiada tytuł prawny.
4. Ustala się zakaz lokalizowania obiektów hodowlanych o obsadzie większej niż:

- 1) 40 Dużych Jednostek Przeliczeniowych (DJP) - na terenach zabudowy zagrodowej (RM) i terenach rolnych z możliwością lokalizacji zabudowy zagrodowej (Rm);
- 2) 10 Dużych Jednostek Przeliczeniowych (DJP) - na terenach zabudowy wiejskiej (M),
- 3) 5 Dużych Jednostek Przeliczeniowych (DJP) - na terenach sadów i ogrodów (RO).
5. Na terenach zabudowy wiejskiej (M), mieszkaniowej jednorodzinnej (MN) i mieszkaniowej wielorodzinnej (MW) ustala się zakaz prowadzenia działalności stwarzającej zagrożenie dla bezpieczeństwa publicznego, zdrowia i życia ludzi, oraz składowania na otwartym powietrzu pyłących lub stwarzających zagrożenie dla wód powierzchniowych i podziemnych surowców i materiałów masowych.
6. Na terenach zabudowy mieszkaniowej jednorodzinnej (MN) i mieszkaniowej wielorodzinnej i usług (MW/U) ustala się zakaz prowadzenia działalności zaliczonej zgodnie z przepisami odrębnymi do przedsięwzięć mogących znacząco oddziaływać na środowisko, z wyłączeniem inwestycji w zakresie infrastruktury technicznej i dróg oraz lokalizacji usług związanych z: obsługą i naprawami mechanicznymi, blacharskimi, lakierniczymi lub wulkanizacyjnymi pojazdów mechanicznych, skupu i składowania surowców wtórnych, stacji paliw oraz zakładów stolarskich i kamieniarskich.
7. Ustala się jako dopuszczalne poziomy hałasu wartości określone w obowiązujących przepisach odrębnych odpowiednio:
 - 1) na terenach RM i Rm – jak dla zabudowy zagrodowej;
 - 2) na terenach MN – jak dla zabudowy mieszkaniowej jednorodzinnej;
 - 3) na terenach M, MN/U, MW, MW/U, U, UP, 12.1UZL, 12.3UZL i 12.4UZL – jak dla zabudowy mieszkaniowo-usługowej oraz zabudowy wielorodzinnej;
 - 4) na terenach UO – jak dla na terenach zabudowy związanej ze stałym lub czasowym pobytem dzieci i młodzieży;
 - 5) na terenach US i UT – jak dla na terenach rekreacyjno-wypoczynkowych.

W zakresie szczególnych warunków zagospodarowania terenów oraz ograniczeń w ich użytkowaniu, w tym zakaz zabudowy, plan ustala:

1. Napowietrzne linie elektroenergetyczne:
 - 1) elektroenergetyczna sieć przesyłowa:
 - a) zagospodarowanie terenów w strefie ochronnej linii elektroenergetycznej najwyższych napięć NN 220kV(400kV) relacji *Mikułowa – Leśniów (D-221)* zgodnie z wymaganiami przepisów odrębnych; szerokość strefy ochronnej po 25 m licząc od osi linii - łączna szerokość strefy ochronnej wynosi 50 m,
 - b) w granicach strefy ochronnej napowietrznej linii elektroenergetycznej najwyższych napięć NN 220kV(400kV) relacji *Mikułowa – Leśniów (D-221)* ustala się:
 - zakaz wprowadzania nasadzeń zieleni wysokiej oraz tworzenia hałd i nasypów,
 - zakaz lokalizacji obiektów z pomieszczeniami przeznaczonymi na stały pobyt ludzi,
 - lokalizacja innych obiektów, w których znajdują się pomieszczenia przeznaczone na czasowy pobyt ludzi oraz zagospodarowanie terenów placami manewrowymi, parkingowymi i składowymi dopuszczalne zgodnie z wymaganiami przepisów odrębnych,
 - zakaz lokalizacji budowli zawierających materiały niebezpieczne pożarowo, stacji paliw i stref zagrożonych wybuchem;
 - 2) zagospodarowanie terenów oraz odległości obiektów budowlanych od pozostałych napowietrznych linii elektroenergetycznych zgodnie z wymaganiami przepisów odrębnych.
2. Cmentarz:
 - 1) W oznaczonej na rysunku planu strefie ochronnej cmentarza, o zasięgu 50 m wokół granicy cmentarza, ustala się zakaz lokalizacji budynków mieszkalnych, obiektów gastronomicznych, zakładów produkujących lub przechowujących artykuły żywnościowe.

- 2) W odległościach mniejszych niż 150 m wokół granicy cmentarza ustala się zakaz lokalizacji studni służących zaopatrzeniu w wodę do picia i dla potrzeb gospodarczych.
3. Ustala się zakaz zabudowy na terenach oznaczonych symbolami od 23.1R do 23.51R.
4. Zagospodarowanie terenów wzdłuż granic terenów wód powierzchniowych oznaczonych symbolem WS zgodnie z przepisami odrębnymi.

Projekt zmian planu miejscowego wsi Ruszów przewiduje generalnie zachowanie dotychczas obowiązujących ustaleń miejscowego planu zagospodarowania przestrzennego wsi Ruszów zatwierdzonego uchwałą nr 25/V/07 Rady Miejskiej w Węglińcu z dnia 23 stycznia 2007 r. oraz zmiany miejscowego planu zagospodarowania przestrzennego wsi Ruszów zatwierdzonego uchwałą nr 153/XXIII/08 Rady Miejskiej w Węglińcu z dnia 27 sierpnia 2008 r. Plan jednocześnie scala ustalenia 2 obowiązujących mpzp. Zmiany polegają na uzupełnieniu luk w istniejącej i planowanej zabudowie, wyznaczeniu nowych terenów związanych z kanalizacją oraz zmiany ustaleń w zakresie docelowego systemu kanalizacji sanitarnej. Parametry i wskaźniki kształtowania zabudowy oraz zagospodarowania terenu zostały dostosowane do aktualnie obowiązujących wymagań ustawy o planowaniu i zagospodarowaniu przestrzennym (tekst jednolity Dz. U. z 2015 r., poz. 199, ze zmianami). W opracowanym projekcie zmian planu uwzględniono również wymagania dotyczące wyznaczania miejsc parkingowych dla pojazdów z karta parkingową. Na pozostałych terenach użytkowanych rolniczo i jako lasy, plan zachowuje dotychczasowy sposób użytkowania terenów. W granicach obszaru objętego planem nie występują tereny zagrożone osuwaniem się mas ziemnych oraz obszary szczególnego zagrożenia powodzią.

Na pozostałych terenach użytkowanych rolniczo i jako lasy, plan zachowuje dotychczasowy sposób użytkowania terenów. W granicach obszaru objętego planem nie występują tereny zagrożone osuwaniem się mas ziemnych oraz obszary szczególnego zagrożenia powodzią.

6. PROBLEMY OCHRONY ŚRODOWISKA ISTOTNE Z PUNKTU WIDZENIA REALIZACJI USTALEŃ PLANU

Ustalenia planu dotyczą zatem zarówno terenów już zainwestowanych, z niezmiennym w stosunku do stanu obecnego użytkowaniem, jak i terenów nowych, dotychczas niezainwestowanych. Obszar objęty zmianą planu znajduje się w granicach:

- 1) w części w granicach Specjalnego Obszaru Ochrony Siedlisk – Dyrektywa Siedliskowa „Uroczyska Borów Dolnośląskich” (kod obszaru PLH080027) - obowiązują szczególne procedury związane z lokalizacją inwestycji określone w przepisach odrębnych;
- 2) w całości w granicach Specjalnego Obszaru Ochrony Ptaków – Dyrektywa Ptasia „Bory Dolnośląskie” (kod obszaru PLB020005) - obowiązują szczególne procedury związane z lokalizacją inwestycji określone w przepisach odrębnych.

Z punktu widzenia ochrony środowiska planowany sposób zagospodarowania terenów nie wpłynie negatywnie na elementy środowiska przyrodniczego.

Ww sposoby zagospodarowania terenów nie będą powodowały znaczących problemów w zakresie ochrony środowiska.

7. CELE OCHRONY ŚRODOWISKA USTALONE NA SZCZEBLU MIĘDZYNARODOWYM, WSPÓLNOTOWYM LUB KRAJOWYM.

- 1) Dokumenty o znaczeniu międzynarodowym:
 - a) dyrektywa Rady 79/409/EWG z dnia 2 kwietnia 1979 r. w sprawie ochrony dzikiego ptactwa (Dz.U.UE.L.79.103.1 z późn. zm.),
 - b) dyrektywa Parlamentu Europejskiego i Rady 85/337/EWG z dnia 27 czerwca 1985 r. w sprawie oceny wpływu wywieranego przez niektóre przedsięwzięcia publiczne i prywatne na środowisko (Dz.U.UE.L.85.175.40 z późn. zm.),

- c) dyrektywa Rady 92/43/EWG z dnia 21 maja 1992 r. w sprawie ochrony siedlisk przyrodniczych oraz dzikiej fauny i flory (Dz.U.UE.L.92.206.7 z późn. zm.),
 - d) dyrektywy Rady 96/62/WE z dnia 27 września 1996 r. w sprawie oceny i zarządzania jakością otaczającego powietrza (Dz.U.UE.L.96.296.55 z późn. zm.),
 - e) dyrektywa Rady 1999/30/WE z dnia 22 kwietnia 1999 r. odnosząca się do wartości dopuszczalnych dla dwutlenku siarki, dwutlenku azotu i tlenków azotu oraz pyłu i ołowiu w otaczającym powietrzu (Dz.U.UE.L.99.163.41 z późn. zm.),
 - f) dyrektywa Parlamentu Europejskiego i Rady 2001/42/WE z dnia 27 czerwca 2001 r. w sprawie oceny wpływu niektórych planów i programów na środowisko (Dz.U.UE.L.01.197.30),
 - g) dyrektywa Parlamentu Europejskiego i Rady 2001/80/WE z dnia 23 października 2001 r. w sprawie ograniczenia emisji niektórych zanieczyszczeń do powietrza z dużych obiektów energetycznego spalania (Dz.U.UE.L.01.309.1),
 - h) dyrektywa Parlamentu Europejskiego i Rady 2002/3/WE z dnia 12 lutego 2002 r. odnosząca się do ozonu w otaczającym powietrzu (Dz.U.UE.L.02.67.14),
 - i) dyrektywa Parlamentu Europejskiego i Rady 2002/49/WE z dnia 25 czerwca 2002 r. odnosząca się do oceny i zarządzania poziomem hałasu w środowisku (Dz.U.UE.L.02.189.12),
 - j) *VI Wspólnotowy Program Działań w Zakresie Środowiska Naturalnego* ustanowiony na mocy decyzji 1600/2002/WE Parlamentu Europejskiego i Rady z dnia 22 lipca 2002 r. przewidziany do realizacji na lata 2002 – 2012, wyznacza cztery główne i priorytetowe obszary związane z ochroną środowiska:
 - przeciwdziałanie zmianom klimatu,
 - działania w sprawie przyrody i różnorodności biologicznej,
 - działania w sprawie środowiska naturalnego, zdrowia i jakości życia,
 - zrównoważone wykorzystanie gospodarki zasobami naturalnymi i odpadami.
 - k) Europejska Strategia Zrównoważonego Rozwoju (czerwiec 2006 r.) mająca na celu stałą poprawę dobrobytu ludzkości poprzez podejmowanie działań w czterech niżej wymienionych obszarach:
 - ochrona środowiska naturalnego: rozwój gospodarczy bez niszczenia środowiska;
 - sprawiedliwość i spójność społeczna: tworzenie demokratycznego społeczeństwa dającego każdemu jednakowe szanse rozwoju;
 - dobrobyt gospodarczy: pełne zatrudnienie oraz stabilna praca;
 - wypełnianie obowiązków na arenie międzynarodowej: ogólnoswiatowa współpraca, a szczególnie pomoc krajom rozwijającym się w celu osiągnięcia zrównoważonego rozwoju na całym świecie.
- 2) dokumenty o znaczeniu krajowym (opracowanie na podstawie prognozy oddziaływania na Środowisko do Wojewódzkiego Programu Ochrony Środowiska, Wrocław 2009):
- a) II Polityka Ekologiczna Państwa:
 - zasada regionalizacji polityki ekologicznej i szczególnego podejścia do obszarów funkcjonalnych;
 - zintegrowane i proekologiczne zasady gospodarki wodnej;
 - ograniczenie uciążliwości produkcji (energo- i materiałochłonności) i kompleksowe porządkowanie gospodarki odpadami;
 - ograniczenie uciążliwości życia na obszarach zurbanizowanych;
 - b) Polityka Transportowa Państwa na lata 2001 – 2015 dla zrównoważonego rozwoju:
 - zaspokajanie potrzeb w zakresie infrastruktury transportowej z uwzględnieniem ograniczeń środowiskowych, m.in. oceny wielkości zużycia nieodnawialnych zasobów środowiska i możliwości lokalizacyjnych na tle lokalnych ograniczeń;
 - podniesienie przestrzennych, ekologicznych i społecznych aspektów polityki transportowej do rangi ważnego czynnika kształtującego i realizacyjnego;

- c) Założenia Polityki Energetycznej do 2020 r. i Strategii Rozwoju Energetyki Odnawialnej :
- wzrost wykorzystania energii ze źródeł odnawialnych w bilansie paliwowo-energetycznym niektórych, szczególnie predysponowanych regionów kraju, do 7,5% w 2010 r. i do 14% w 2020 r. w strukturze zużycia pierwotnych nośników energii;
 - kształtowanie i ochrona środowiska przyrodniczego przez właściwe zarządzanie;
 - nadrzędność ochrony środowiska przyrodniczego w strukturze funkcji obszarów wiejskich, sprzyjająca likwidacji lub minimalizacji sytuacji konfliktowych występujących między funkcjami gospodarczymi a funkcjami ekologicznymi.
- d) Strategia Rozwoju Kraju (SRK) na lata 2007 – 2015, której nadrzędnym celem jest szeroko rozumiane podniesienie poziomu i jakości życia mieszkańców Polski – zarówno poszczególnych obywateli jak i rodzin, którego warunkiem ma być szybki oraz trwały rozwój gospodarczy.
- e) Narodowa Strategia Spójności 2007-2013 (Narodowe Strategiczne Ramy Odniesienia) określająca priorytety i obszary wykorzystania oraz system wdrażania funduszy unijnych: Europejskiego Funduszu Rozwoju Regionalnego (EFRR), Europejskiego Funduszu Społecznego (EFS) oraz Funduszu Spójności (FS) na lata 2007-2013; której celem nadrzędnym jest utworzenie warunków sprzyjających wzrostowi konkurencyjności polskiej gospodarki oraz stojących przed nią szans. Realizacja ma się odbywać za pośrednictwem Programów Operacyjnych (PO) zarządzanych przez Ministerstwo Rozwoju Regionalnego oraz 16 Regionalnych Programów Operacyjnych (RPO) zarządzanych przez zarządy poszczególnych województw (*Regionalny Program Operacyjny dla Województwa Dolnośląskiego na lata 2007-2013*).
- f) *„Strategia Rozwoju Województwa Dolnośląskiego do 2020 roku* uchwalona przez Sejmik Województwa Dolnośląskiego w dniu 30 listopada 2005 roku, której celem jest wskazanie niezbędnych dla obszaru Województwa Dolnośląskiego kierunków rozwoju gospodarczego i infrastrukturalnego. Dokument ten stanowi narzędzie do poprawy warunków życia mieszkańców Dolnego Śląska, m.in. poprzez zwiększanie ich zaangażowania w realizację zadań publicznych, a tym samym zwiększanie poczucia odpowiedzialności za harmonijny rozwój regionu.
- g) Wojewódzki Program Ochrony Środowiska Województwa Dolnośląskiego na lata 2008-2011 z uwzględnieniem lat 2012-2015,
- h) Regionalny Program Operacyjny Województwa Dolnośląskiego 2007-2013,
- i) Plan zagospodarowania przestrzennego województwa dolnośląskiego opracowany w latach 1999 – 2002 w Wojewódzkim Biurze Urbanistycznym we Wrocławiu, przyjęty uchwałą Sejmiku Województwa Dolnośląskiego w dniu 30 sierpnia 2002 roku.

Opracowany projekt zmiany miejscowego planu zagospodarowania przestrzennego wsi Ruszów nie narusza zasad określonych w ww dokumentach, tj. nie wpływa negatywnie na chronione elementy środowiska przyrodniczego (florę i faunę) oraz obszary NATURA 2000, nie spowoduje znaczącego, negatywnego wzrostu emisji zanieczyszczeń do atmosfery i ponadnormatywnego zwiększenia poziomu hałasu, sprzyja minimalizacji sytuacji konfliktowych występujących między funkcjami gospodarczymi a funkcjami ekologicznymi.

8. OCENA STANU I FUNKCJONOWANIA ŚRODOWISKA.

8.1 Położenie, morfologia.

Wieś Ruszów położona jest w środkowej części gminy Węgliniec. Obszar objęty planem stanowi wydzieloną część obrębu geodezyjnego Ruszów o powierzchni około 400 ha. Obszar ten od strony południowej graniczy z obszarem objętym miejscowym planem zagospodarowania przestrzennego wsi Jagodzin, a od strony północnej z obszarem objętym miejscowym planem zagospodarowania

przestrzennego wsi Kościelna Wieś. Przez teren wsi Ruszów przebiega droga wojewódzka numer 296 oraz linia kolejowa Węgliniec – Żagań. Wokół wsi rozciągają się rozległe kompleksy leśne.

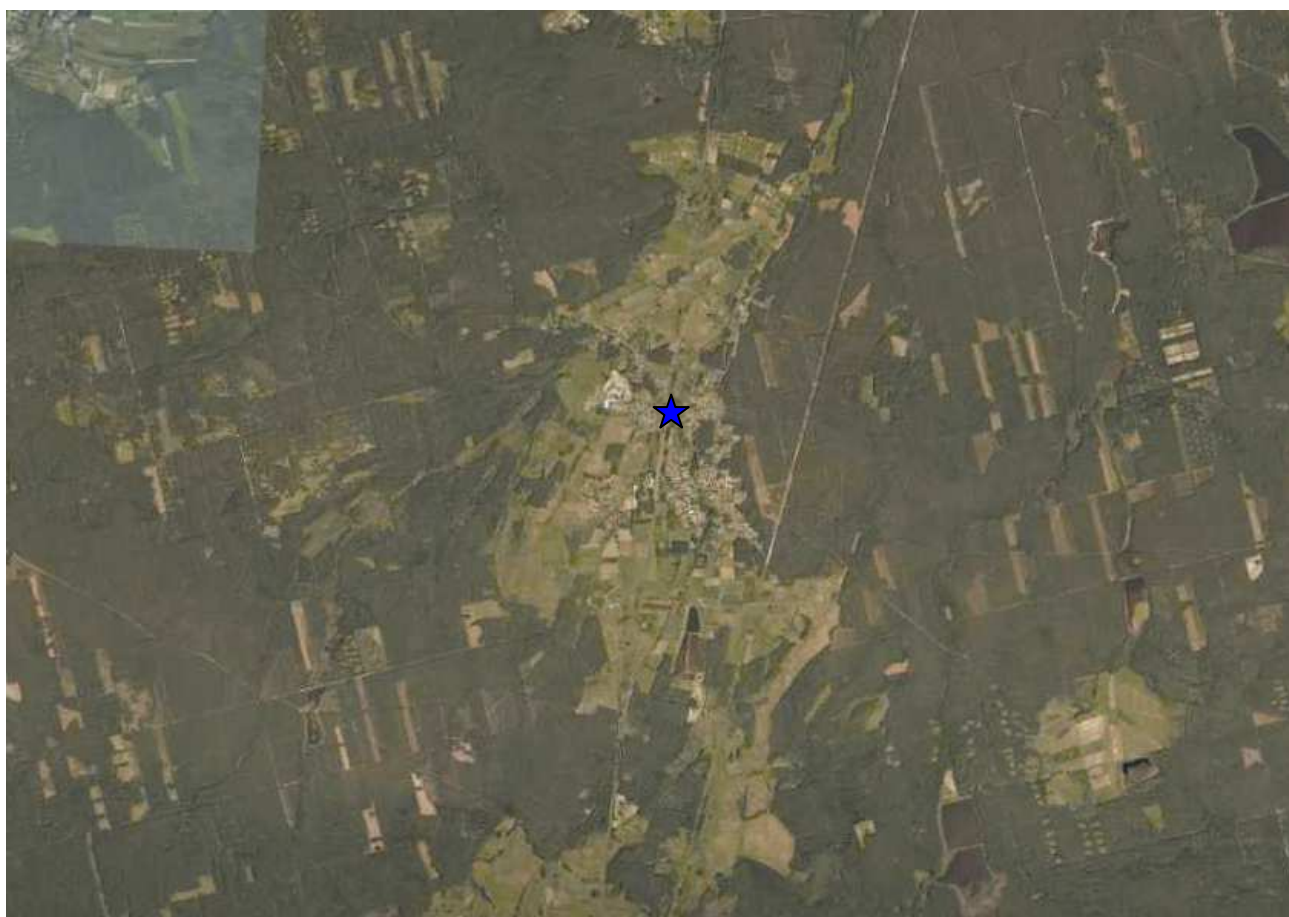
Teren objęty projektem miejscowego planu zagospodarowania przestrzennego w skali 1:2000 obejmuje tereny zabudowane wsi Ruszów wraz z ich otoczeniem.

Ogólne nachylenie terenu jest w kierunku północnym. Występują tu stosunkowo mało urozmaicona rzeźba, teren jest płaski, o spadkach w granicach do 1%.

Lasy stanowią przeważnie fragment dużego kompleksu leśnego - Bory Dolnośląskie (Puszcza Zgorzelecka)

Powierzchnia terenu wsi Ruszów jest mało zróżnicowana. Stanowi ją równina poprzecinana niewielkimi obniżeniami związanymi z lokalnymi ciekami, w części południowej znajdują się rybne stawy hodowlane.

Teren badań według podziału Polski na jednostki fizyczno - geograficzne jest położony w makroregionie Nizina Śląsko - Łużycka, mezoregionie Bory Dolnośląskie, często określanej jako Równina Węgliniecka. Pod względem geomorfologicznym teren jest uznawany jako pola zandrowe lub obszary zasypania wodno - lodowcowego, oraz określane jako wysoczyzna poligenetyczna przykryta utworami zandrowymi. Wymieniona forma spoczywa na cokole osadów miocénkich. Powierzchnie akumulacji osadów rzecznych powstały w strefie ekstraglacialnej w czasie zlodowacenia środkowopolskiego stadiu Warty. Powierzchnie piaszczysto - żwirowe zostały nieznacznie przemodelowane przez procesy eoliczne w trakcie kolejnego zlodowacenia północnopolskiego. Istniejąca rzeźba jest wynikiem morfogenezy czwartorzędowej.



Ryc. 1 Położenie obszaru objętego planem
(Źródło: <http://geoportal.dolnyslask.pl/>)

8.2 Hydrografia

Teren badań jest położony w zlewni rzeki Czarna Mała, stanowiącej dopływ Bobru. Cały teren jest odwadniany przez rzekę Czarną Małą przechodzącą osiowo przez teren opracowania i przez małe

cieki stałe i okresowe. Teren badań charakteryzuje się ubogą siecią hydrograficzną z uwagi na przepuszczalne podłoże.

Wody opadowe są odprowadzane powierzchniowo głównie do cieków przechodzących przez teren opracowania, przy czym większość wód opadowych z uwagi na przepuszczalne podłoże wsiąka w grunt.

8.3 Budowa geologiczna.

Budowa geologiczna przedmiotowego terenu jest typowa dla powierzchni zasypania przez osady wodno-lodowcowe. Działalność człowieka nie doprowadziła do istotnych przeobrażeń budowy geologicznej w tym rejonie, z wyjątkiem nasypów antropogenicznych w rejonach zabudowy oraz w ciągach dróg i linii kolejowej.

Główne utwory budujące utwory zasypania lodowcowego to osady żwirowe, w części stropowej przykryte kilku metrową warstwą piasków. W stropie występują piaski drobne i średnie średnio zagęszczone o miąższość kilku metrów, do głębokości 40 metrów występuje jednolita warstwa żwirów. Piaski i żwiry są średnio zagęszczone o stopniu zagęszczenia $ID = 0,4 - 0,5$. Piaski to osady o różnej genezie złożone w trakcie prawdopodobnie dwóch zlodowaceń południowopolskiego i środkowopolskiego stadiału Odry. Osady występujące na powierzchni są okresu zlodowacenia ostatniego. Na głębokości 40 metrów występuje strop osadów trzeciorzędu wykształcony w postaci ilów z przewarstwieniami węgla brunatnego.

Miąższość utworów czwartorzędowych, wykształconych głównie w postaci piasków w stropie i żwirów wynosi, średnio w tym rejonie 40,0 metra. Piaski są przeważnie średnio zagęszczone. Na tej głębokości występuje miejscami strop ilów kamionkowych o miąższości 5,0 - 20,0 metrów.

W obrębie dolin piaski wodno - lodowcowe są przykryte warstwą mad holocenów o miąższości poniżej 1,0 metra. Mady są wykształcone w postaci piasków gliniastych w stanie twaroplastycznym i plastycznym. W części południowej obszaru objętego planem w rejonie tzw. Stawu Tartaczno występują rozległe podmokłości.

8.4 Warunki wodne

Woda gruntowa występuje w utworach przepuszczalnych poziomu zasypania na głębokości 1,0 - 2,5 metra, lokalnie płycej. Poziom ten tworzy jednolity system stagnacji i gromadzenia się wód gruntowych.

Z morfologii terenu można wnioskować, że spływ wód gruntowych ze znacznej części terenu odbywa się zgodnie z nieznacznym nachyleniem terenu w kierunku głównie północnym.

Stan obserwowany dotyczy stanu średniego. Większe wahania poziomu wody gruntowej wody gruntowej nie powinny wystąpić. Poziom ten nie ma charakteru użytkowego. Jakość wód tego poziomu uzależniona jest od czynników atmosferycznych i są one narażone na zanieczyszczenie. Głębszy poziom czwartorzędowy jest związany z występowaniem żwirów fluwioglacjalnych, Poziom ten nie jest izolowany. Zwierciadło jest swobodne i ma charakter swobodny. W obrębie obniżenia dolinnych zwierciadło wody występuje na głębokości 0,5 - 1,0 metra i podlega znacznym wahaniom. W południowej części obszaru objętego planem, w rejonie tzw. Stawu Tartaczno, poziom wód gruntowych na obszarach podmokłych zbliża się do powierzchni terenu.

Główne użytkowe piętro wodonośne występuje w utworach czwartorzędowych. W utworach kredowych wody występują w postaci wód szczelinowych. Wieś Ruszów znajduje się w granicach:

- 1) GZWP nr 315 (Zbiornik Chocianów-Gozdnica) – gromadzący wody poziomu czwartorzędowego, średnia głębokość ujęcia 60 m,
- 2) GZWP nr 317 (Niecka zewnętrznosudecka Bolesławiec) – gromadzący wody poziomu kredowego, średnia głębokość ujęcia 100 - 200 m,

8.5 Warunki glebowe

Na powierzchni zasypania utworzyły się gleby przeważnie murszowe z uwagi na płytko poziom wody gruntowej i obniżenie jej poziomu przy tworzących się torfach, Mursze wytworzyły się na piaskach luźnych.

Gleby murszowe- mineralne powstałe z płytkich torfów przez obniżenie poziomu wody gruntowej, płytkie wytworzone z piasków gliniastych, płytko podścielone piaskami luźnymi. Stosunki wodno – powietrzne mało korzystne, gleby okresowo nadmiernie przesuszane. Gleby wiosną nadmiernie słabo uwilgotnione. Gleby posiadają dużą porowatość ogólną i znaczną pojemność wodną, bogate w substancję organiczną. Gleby zaliczane do kompleksu przydatności rolniczej żytniego słabego i żytniego dobrego.

W obrębie dolin powstały mady lekkie wytworzone z piasków gliniastych, płytko podścielone piaskami luźnymi. Stosunki wodno – powietrzne mało korzystne, gleby okresowo nadmiernie przesuszane. Kompleks przydatności rolniczej z uwagi na płytki poziom wody gruntowej użytki zielone średnie, miejscami słabe i bardzo słabe.

8.6 Szata roślinna.

Teren objęty opracowaniem jest położony na rozległej polanie śródleśnej. W jego granicach znajduje się stosunkowo niewiele obszarów leśnych, przy czym należy zwrócić uwagę na fakt, że granica zwartych kompleksów leśnych zaczyna się tuż poza granicami planu.

Lasy w granicach planu występują w postaci niewielkich kompleksów, kęp, samosiejek i fragmentów dużego kompleksu leśnego.

Lasy należące do Nadleśnictwa Węglińiec są zaliczane do V Śląskiej Krainy Przyrodniczo - Leśnej, I Dzielnicy Równiny Dolnośląskiej, mezoregionu Borów Dolnośląskich.

Lasy te cechuje duże ubóstwo gatunkowe drzew i krzewów, co jest spowodowane ograniczeniem się do wysadzania jedynie głównych gatunków leśnych oraz szkodami wywoływanymi przez zwierzynę. Głównym gatunkiem lasotwórczym jest sosna, co sprawia, że najpowszechniejszymi fitocenoząmi w tym rejonie są bory sosnowe. Ich rozprzestrzenienie się jest wynikiem warunków siedliskowych - ubogie gleby, brak warunków dla rozwoju bardziej wymagających drzew, brak warunków do rolniczego zagospodarowania. Dominacja sosny została utrwalona wraz z wprowadzeniem planowej gospodarki leśnej wraz ze zrębami zupełnymi i sztucznymi odnowieniami monokultur sosnowych.

W granicach opracowania według obowiązujących kryteriów klasyfikacji siedlisk leśnych wyodrębnione są fragmenty następujących typów siedlisk lasu:

- Bór świeży
- Bór wilgotny
- Bór mieszany świeży
- Las mieszany wilgotny
- Olsy

Lasy te należą do lasów o wysokim stopniu zagrożenia pożarowego (I kategoria zagrożenia pożarowego). Na podstawie wyników testów i pomiarów, są zaliczane do drugiej strefy zagrożenia uszkodzeń. Są one również zagrożone przez szkodniki pierwotne, głównie przez brudnicę mniszkę, szeliniaka i ścinka szarego.

Lasy w tym rejonie, szczególnie w części południowej, są mało atrakcyjne pod względem turystycznym z uwagi na duży udział siedlisk wilgotnych, ostoje zwierząt i ubóstwo drzew i krzewów atrakcyjnych.

Drzewostany na badanym terenie wykazują małe zróżnicowanie. Występuje tutaj głównie sosna o zróżnicowanym wieku. Występują tu lasy sosnowe w przedziale wiekowym od 1 lat do 21 lat. Lasów powyżej wieku rębności (dla sosny 100 - 110) i w okresie rębności nie ma. Większość młodników występuje w obrębie siedliska Boru Świeżego i Boru Mieszanego świeżego.

Poza terenami zalesionymi pozostałe tereny otwarte pokrywa roślinność nieleśna tzn. roślinność pól, łąk i nieużytków oraz roślinność towarzysząca terenom zabudowanym.

Ponadto na terenie wsi obecna jest roślinność towarzysząca terenom urządzonej i zabudowanej. Zaliczyć do niej można zieleń towarzyszącą zabudowie mieszkaniowej i usługowej, zadrzewienia

towarzyszące ulicom, roślinność przykościelną i cmentarną. Szczególnie okazała i różnorodna jest dojrzała roślinność kształtowana kilkadziesiąt lat temu.

Na terenie wsi Ruszów, w granicach obszaru objętego planem, znajduje się podlegający ochronie pomnik przyrody (dąb szypułkowy - *Quercus robur*) „Gniewko”, natomiast nie występują inne formy prawnej ochrony przyrody.

8.7 Warunki klimatyczne.

Warunki środowiskowe gminy w dużym stopniu uzależnione są od położenia geograficznego, z niego wynika odrębność danego regionu. W zależności od położenia kształtują się warunki przyrodnicze oraz klimatyczne danego obszaru.

Klimat Gminy Węgliniec, zaliczany jest do kategorii klimatów umiarkowanych o cechach przejściowych między klimatem morskim i kontynentalnym. Współwystępowanie morskich i kontynentalnych cech klimatu, jak również sporadyczny napływ mas powietrza arktycznego i zwrotnikowego, warunkują dość wysoką zmienność typów pogody w ciągu roku. W województwie dolnośląskim wyróżniono 8 regionów klimatycznych. Gmina Węgliniec należy do Regionu Zgorzeleckiego. Obszar ten leży w klimatycznym piętrze a –ciepłym. Jest najcieplejszym regionem sudeckim, ze średnią roczną temperaturą powietrza powyżej 8°C. Okres wegetacyjny rozpoczyna się w trzeciej dekadzie marca i trwa około 220 dni. Lato termiczne ($T_d > 15^{\circ}\text{C}$) trwa około 90 dni i jest najdłuższe w Sudetach.

Dominującymi wiatrami są tu wiatry z kierunku zachodniego, z przewagą wiatrów południowo-zachodnich. Obszar gminy znajduje się w strefie znacznych rocznych opadów atmosferycznych. Roczna suma opadów wynosi 700 – 750 mm, przy czym najbardziej deszczowymi miesiącami są miesiące letnie. W okresie od maja do sierpnia spada około 45 % rocznego opadu. Najmniejsze opady przypadają na listopad i luty.

8.8 Dotychczasowy sposób zagospodarowania i użytkowania terenu nie wpłynął w istotny różnicowany sposób na środowisko przyrodnicze.

Teren objęty projektem planu jest fragmentem ekosystemu określanego często jako ekosystem rolny (agrosystem) i fragmenty ekosystemu leśnego. Układy przyrodnicze w obrębie wsi Ruszów są zmienione w stosunku do układów naturalnych charakterystycznych dla tego terenu.

W mniejszym stopniu zmieniony jest obszar lasów, w zdecydowanie większym stopniu obszary otwarte (obszar użytków rolnych), obszar zabudowany, obszar wyrobisk eksploatacyjnych i poeksploatacyjnych).

Obszar lasów ze względu na przekształcenie ich głównie w jednolite monokultury sosnowe w części tylko zgodne z siedliskami oraz ze względu na dużą jednorodność siedlisk są podatne na degradację. Funkcjonowanie środowiska przyrodniczego lasów jest zaburzone w stosunkowo niedużym stopniu i dlatego obszary leśne posiadają nadal stosunkowo dużą odporność na degradację i zdolności do regeneracji. Naturalne, różnorodne, stabilne układy przyrodnicze są w najwyższym stopniu odporne na degradację i posiadają największe zdolności do regeneracji. W szczególnie dużym stopniu o odporności na degradację i zdolności do regeneracji decydują: roślinność, organizmy glebowe, struktura i skład gleb i powierzchniowych utworów geologicznych a także stosunki wodne.

Obszar terenów otwartych wraz z poszczególnymi jego elementami składowymi ze względu na zdecydowanie większe przekształcenia i zaburzenia funkcjonowania środowiska przyrodniczego jest bardziej podatny na degradację i posiada stosunkowo mniejsze zdolności do regeneracji.

O ile osłabienie odporności na degradację i zmniejszenie zdolności do regeneracji na obszarach leśnych ma wyraźny negatywny wpływ na gospodarkę leśną, o tyle na terenach otwartych nie ma to większego negatywnego wpływu na funkcjonowanie specyficznego ekosystemu antropogenicznego.

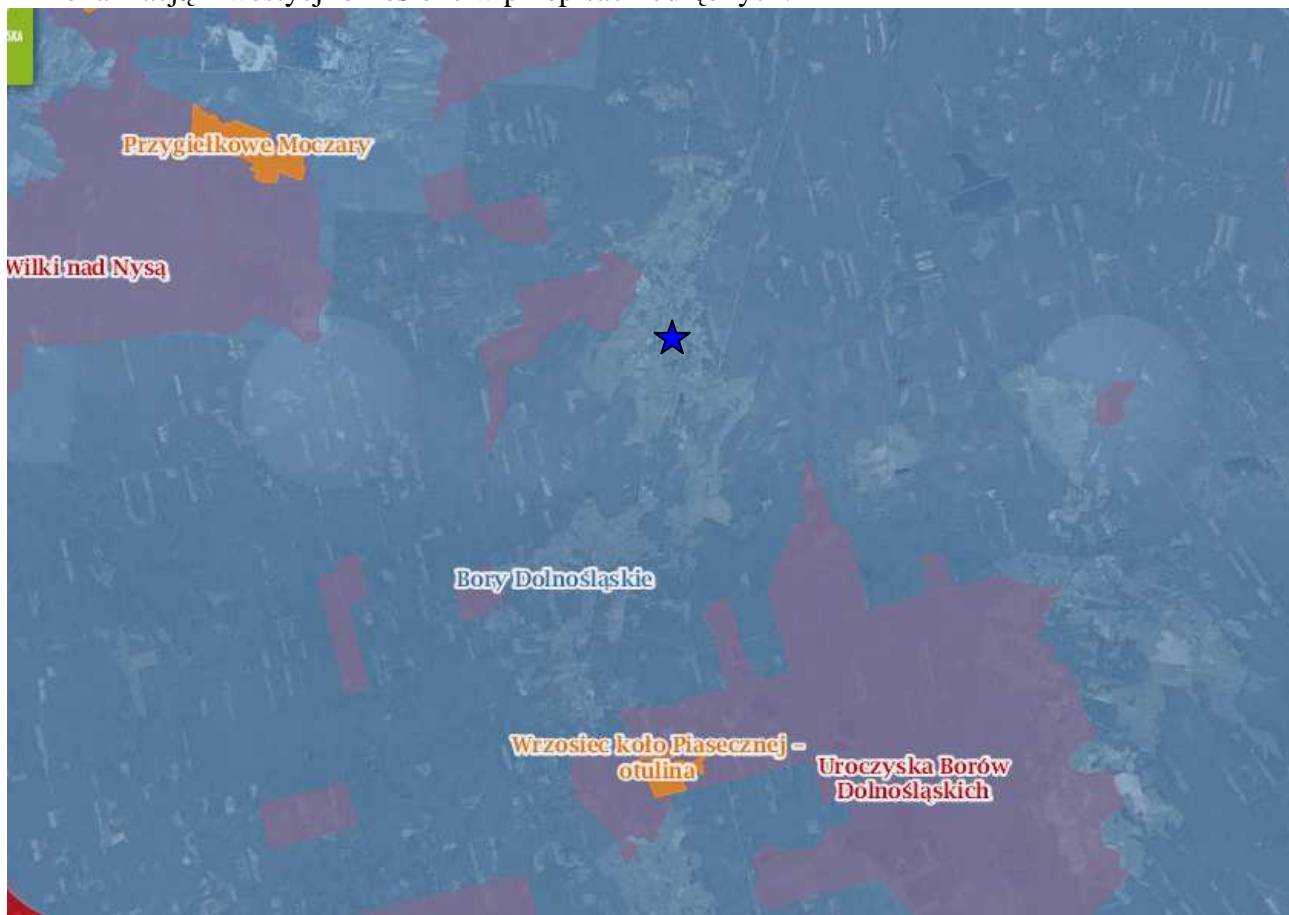
Na obszarze objętym planem nie występuje zagrożenie osuwiskami oraz zagrożenie powodziowe.

Na obszarze objętym planem dopuszczalne normy w zakresie zanieczyszczenia powietrza ani hałasu nie są przekraczane.

8.9 Stan ochrony prawnej zasobów przyrodniczych

Obszar objęty projektem planu znajduje się w zasięgu:

- 1) w części w granicach Specjalnego Obszaru Ochrony Siedlisk – Dyrektywa Siedliskowa „Uroczyska Borów Dolnośląskich” (kod obszaru PLH080027) - obowiązują szczególne procedury związane z lokalizacją inwestycji określone w przepisach odrębnych;
- 2) w całości w granicach Specjalnego Obszaru Ochrony Ptaków – Dyrektywa Ptasia „Bory Dolnośląskie” (kod obszaru PLB020005) - obowiązują szczególne procedury związane z lokalizacją inwestycji określone w przepisach odrębnych.



Ryc. 2. Położenie obszaru opracowania na tle obszarów sieci NATURA 2000.

Źródło: <http://geoserwis.gdos.gov.pl/mapy/>

8.10 Stan ochrony prawnej zasobów kultury

W obszarze objętym planem, wśród istniejącej zabudowy, występują obiekty ujęte w rejestrze zabytków oraz w ewidencji zabytków. Część środkowa wsi Ruszów jest również objęta ochroną zabytkowego układu przestrzennego oraz strefą obserwacji archeologicznej.

Na terenie planu występują również zlokalizowane stanowiska zabytków archeologicznych.

8.11 Stan ochrony prawnej wynikający z innych przepisów szczegółowych

Ochrona zasobów wodnych – teren objęty planem leży w obrębie:

- 1) GZWP nr 315 (Zbiornik Chocianów-Gozdnicza) – gromadzący wody poziomu czwartorzędowego, średnia głębokość ujęcia 60 m,
- 2) GZWP nr 317 (Niecka zewnętrznosudecka Bolesławiec) – gromadzący wody poziomu kredowego, średnia głębokość ujęcia 100 - 200 m,

Ochrona powietrza – na terenie objętym planem ani w jego bezpośrednim sąsiedztwie nie występują źródła zanieczyszczeń powietrza powodujące ponadnormatywne wartości stężeń zanieczyszczeń w powietrzu.

Teren objęty planem nie jest zaliczony do obszarów zagrożonych hałasem, dopuszczalne wartości progowe hałasu, określone w Rozporządzeniu Ministra Środowiska z dnia 14 czerwca 2007 r. w sprawie dopuszczalnych poziomów hałasu w środowisku (Dz. U. Nr 120 z 2007 r., poz. 826) nie są tu przekraczane, zarówno w odniesieniu do dróg publicznych jak i zabudowy mieszkaniowej.

9. SKUTKI DLA ŚRODOWISKA W WYNIKU REALIZACJI PLANU.

Ustalenia analizowanego projektu planu docelowo zmierzają do przeznaczenia terenów, w części zabudowanych, na cele zabudowy mieszkaniowej i usługowej, usługowej oraz produkcyjno-usługowej.

Oceniając wpływ ustaleń planu na środowisko należy rozpatrywać to zagadnienie z punktu widzenia wpływu na poszczególne komponenty środowiska:

9.1 Wpływ na stan atmosfery – ustalenia projektu zmian planu zachowują generalnie dotychczasowe ustalenia obowiązującego planu miejscowego przeznaczającego tereny na cele zabudowy zagrodowej, wiejskiej, zabudowy mieszkaniowej jednorodzinnej, zabudowy mieszkaniowej jednorodzinnej i usługowej, usługowej i produkcyjno-usługowej oraz niezbędne drogi dojazdowe i infrastrukturę techniczną. Realizacja tych ustaleń zwiększy ilość potencjalnych emitorów zanieczyszczeń powietrza oraz hałasu przy czym uciążliwości te na tle aktualnego stanu atmosfery nie będą jednak znacząco większe. Część terenów, dla których ustalono nowe przeznaczenie nie jest obecnie zainwestowana. W odniesieniu do terenów już zabudowanych oddziaływanie na środowisko praktycznie nie zmieni się w stosunku do stanu obecnego.

Emisja zanieczyszczeń generalnie związana jest z ruchem pojazdów samochodowych (szczególnie ciężarowych podczas realizacji budów) oraz z bieżącym użytkowaniem zabudowy tj. z ogrzewaniem budynków oraz z ruchem pojazdów osobowych. Zakładając, że większość budynków ogrzewana będzie niskoemisyjnymi paliwami proekologicznymi, co postulowane jest w projekcie planu, emisja zanieczyszczeń nie będzie znacząca. Ruch pojazdów będzie odczuwalny proporcjonalnie do wzrostu liczby przyjeżdżających samochodów. Uciążliwości związane z zanieczyszczeniem atmosfery będą bardziej odczuwalne w sezonie jesienno-zimowym oraz podczas stanów inwersyjnych w atmosferze. Zwiększenie emisji zanieczyszczeń może być bardziej odczuwalne na terenach zabudowy mieszkaniowej. O ile ogrzewanie budynków mieszkalnych jest proporcjonalnie mniej uciążliwe, to przewidywana koncentracja pojazdów samochodowych mieszkańców może mieć stosunkowo zauważalny negatywny wpływ na stan atmosfery. Potencjalnym źródłem uciążliwości jest droga wojewódzka nr 296, przebiegająca przez wieś. Oddziaływanie to przejawia się głównie przez emisję hałasu i zanieczyszczeń do atmosfery, oraz zagrożenie dla bezpieczeństwa uczestników ruchu ze względu na znaczne natężenie ruchu pojazdów.

Wpływ skutków realizacji planu na stan atmosfery:

- a) bezpośrednio oddziaływania – bezpośrednie,
- b) okres trwania oddziaływania – długoterminowe, krótkoterminowe;
- c) częstotliwość oddziaływania – stałe, chwilowe;
- d) charakter zmian – niewielki;
- e) zasięg oddziaływania – miejscowy,
- f) trwałość przekształceń – odwracalna,
- g) intensywność przekształceń -mała.

9.2 Wpływ na rzeźbę terenu – zabudowa nowych terenów w niewielkim stopniu wpłynie na zmiany morfologii terenu i jego ukształtowanie. Większość terenów przeznaczonych pod zabudowę jest już zainwestowanych.

Natomiast prace ziemne związane z budową poszczególnych obiektów w granicach terenów przeznaczonych pod zabudowę (budynków, parkingów, obiektów infrastruktury technicznej) spowodują w ramach tych terenów niewielkie przemieszczenie mas ziemi (niwelacja terenu, wykopy pod fundamenty). Prace ziemne związane z budową dróg i infrastruktury technicznej (wodociągi, kanalizacja, itp.) będą miały minimalny wpływ na przekształcenia rzeźby terenu.

Wpływ skutków realizacji planu na rzeźbę terenu:

- a) bezpośrednio oddziaływania – bezpośrednie,
- b) okres trwania oddziaływania – stałe;
- c) częstotliwość oddziaływania – stałe;
- d) charakter zmian – bez znaczenia;
- e) zasięg oddziaływania – miejscowy,
- f) trwałość przekształceń – nieodwracalna,
- g) intensywność przekształceń – nieistotna,

9.3 Wpływ na gleby - pod zabudowę przeznaczone są grunty rolne niskich klas bonitacyjnych, nie wymagające uzyskania nowej zgody Ministra Rolnictwa i Rozwoju Wsi na zmianę przeznaczenia na cele nierolnicze. Zabudowa terenu objętego planem nie spowoduje znaczących strat w prowadzonej gospodarce rolnej i leśnej.

Wpływ skutków realizacji planu na gleby:

- a) bezpośrednio oddziaływania – bezpośrednie,
- b) okres trwania oddziaływania – stały;
- c) częstotliwość oddziaływania – stała;
- d) charakter zmian – bez znaczenia;
- e) zasięg oddziaływania – miejscowe,
- f) trwałość przekształceń – nieodwracalne,
- g) intensywność przekształceń – nieistotna.

9.4 Wpływ na kopaliny – na terenie objętym planem nie występują udokumentowane złoża kopaliny, w związku z powyższym nie przewiduje się negatywnych skutków w tym zakresie. Oddziaływanie ustaleń planu w tym zakresie należy uznać za obojętne.

9.5 Wpływ na klimat lokalny – realizacja ustaleń planu nie wpłynie na warunki klimatu lokalnego. Ustalenia projektu zmiany planu zachowują generalnie dotychczasowe ustalenia obowiązującego planu miejscowego przeznaczającego tereny na cele zabudowy zagrodowej, wiejskiej, zabudowy mieszkaniowej jednorodzinnej, zabudowy mieszkaniowej jednorodzinnej i usługowej, usługowej i produkcyjno-usługowej oraz niezbędne drogi dojazdowe i infrastrukturę techniczną. Przeznaczenie nowych terenów pod nową zabudowę w niewielkim stopniu wpłynie na warunki klimatu lokalnego. Obszar objęty planem obejmuje w części istniejącą zwartą zabudowę wsi Ruszów, w rejonie w którym warunki klimatu lokalnego są już zmienione w stosunku do terenów otwartych, niezabudowanych. Klimat terenów zabudowanych cechuje się podwyższoną w stosunku do terenów otwartych średnią roczną temperaturą oraz zwiększeniem ilości opadów (w minimalnym stopniu). Na terenach przeznaczonych w planie pod nową zabudowę może występować zwiększenie ilości zanieczyszczeń spowodowane zwiększoną liczbą lokalnych źródeł ogrzewania budynków. Ilość zanieczyszczeń odprowadzanych do atmosfery będzie większa w przypadku stosowania opału stałego (węgiel lub koks). Natomiast stosowanie proekologicznych, niskoemisyjnych źródeł ciepła (wykorzystujących energię elektryczną, gaz olej opałowy) sprzyjać będzie zachowaniu korzystnych parametrów czystości atmosfery. Przewidywany sposób zagospodarowania może spowodować również wzrost hałasu. Budowa nowych budynków oraz związany z tym ruch samochodowy podniesie w stopniu minimalnym poziom hałasu.

Potencjalnym źródłem uciążliwości jest ponadto droga wojewódzka nr 296, przebiegająca przez wieś Ruszów oraz linia kolejowa (użytkowana sporadycznie). Oddziaływanie to przejawia się głównie przez emisję hałasu i zanieczyszczeń do atmosfery.

Wpływ skutków realizacji planu na klimat lokalny:

- a) bezpośrednio oddziaływania – bezpośrednie, pośrednie,
- b) okres trwania oddziaływania – długoterminowe;
- c) częstotliwość oddziaływania – stała;
- d) charakter zmian – bez znaczenia;
- e) zasięg oddziaływania – miejscowy,
- f) trwałość przekształceń – odwracalne,
- g) intensywność przekształceń – nieistotne.

9.6 Wpływ na warunki gruntowo-wodne – realizacja ustaleń planu w niewielki sposób wpłynie na lokalne stosunki wodne. W zakresie inwestycji mieszkaniowych i usługowych przewiduje się stosunkowo małe powierzchnie zabudowy oraz większe nawierzchnie biologicznie czynne (ogródki, trawniki itp.) Również realizacja nowych utwardzonych dróg nie będzie miała istotnego wpływu na lokalne warunki gruntowo-wodne, ponieważ w znacznym stopniu wykorzystuje się istniejące odcinki dróg polnych. Większe oddziaływania mogą mieć tereny zabudowy produkcyjno-usługowej, w której przewiduje się większe nawierzchnie utwardzone wymagające odprowadzenia wód opadowych i roztopowych.

Wieś Ruszów nie jest zagrożona powodziowo. W południowej części obszaru objętego planem znajdują się stawy hodowlane.

Docelowo należy dążyć do maksymalnego odprowadzenia wód opadowych i roztopowych do zbiorczej kanalizacji deszczowej.

Wpływ skutków realizacji planu na warunki gruntowo-wodne:

- a) bezpośrednio oddziaływania – bezpośrednie,
- b) okres trwania oddziaływania – długoterminowe;
- c) częstotliwość oddziaływania – stała;
- d) charakter zmian – niewielki;
- e) zasięg oddziaływania – miejscowe, lokalne,
- f) trwałość przekształceń – odwracalne,
- g) intensywność przekształceń – nieistotna.

9.7 Wpływ na ludzi – obszar objęty planem w części obejmującej istniejące zainwestowanie, a w części tereny użytkowane rolniczo. W części istniejącej zabudowy ustalenia planu nie zmieniają obecnego oddziaływania na zdrowie ludzi. W części przeznaczonej pod zabudowę, obecnie użytkowanej rolniczo, plan zakłada wprowadzenie zabudowy zagrodowej, mieszkaniowej jednorodzinnej, mieszkaniowej jednorodzinnej i usługowej, mieszkaniowej wielorodzinnej oraz produkcyjno-usługowej. Funkcje te, zakładające przebywanie na ich terenach ludzi, nie będą negatywnie wpływały na zdrowie ludzi.

Potencjalnym źródłem uciążliwości jest droga wojewódzka nr 296, przebiegająca przez centrum wsi Ruszów oraz linia kolejowa. Oddziaływanie to przejawia się głównie przez emisję hałasu i zanieczyszczeń do atmosfery, oraz zagrożenie dla bezpieczeństwa uczestników ruchu ze względu na znaczne natężenie ruchu pojazdów. Przez obszar objęty planem przebiega istniejąca napowietrzna linia elektroenergetyczna 220 kV. Dla tej linii wyznaczona została strefa ochronna określająca odległości, w których mogą nastąpić przekroczenia dopuszczalnych poziomów hałasu oraz natężenia pola elektromagnetycznego, które z kolei mogą być źródłem uciążliwości w przypadku stałego pobytu ludzi w tych strefach. Ustalenia planu nie przewidują lokalizacji nowej zabudowy przeznaczonej na stały pobyt ludzi w strefach ochronnych napowietrznych linii elektroenergetycznych 220 kV.

Ustalenia planu nie wprowadzają przeznaczeń, które potencjalnie mogłyby znacząco negatywnie oddziaływać na ludzi.

Wpływ skutków realizacji planu na ludzi:

- a) bezpośrednio oddziaływania – bezpośrednie,
- b) okres trwania oddziaływania – długoterminowe,
- c) częstotliwość oddziaływania – stałe,
- d) charakter zmian – bez znaczenia;
- e) zasięg oddziaływania – miejscowe, lokalne,
- f) trwałość przekształceń – odwracalne,
- g) intensywność przekształceń – nieistotne.

9.8 Wpływ na zwierzęta i rośliny – obszar objęty planem w części obejmującej istniejące zainwestowanie, które jest w ograniczonym zakresie dostępne dla zwierzyny polnej występującej w otwartych użytkach rolnych, a w części tereny obecnie niezabudowanej praktycznie dostępne bez przeszkód.. W części istniejącej zabudowy ustalenia planu nie zmieniają obecnych warunków bytowania oraz różnorodności występującej tu fauny. Poza istniejącą zabudową pojawia się zwierzyna polna: drobne ssaki, płazy, gady, ptaki i owady. Realizacja ustaleń planu na tych terenach może spowodować częściowe pogorszenie warunków i możliwości penetracji przez zwierzęta tych terenów. W związku z realizacją ustaleń planu nie przewiduje się likwidacji istniejącej zieleni.

Realizacja ustaleń planu nie spowoduje pogorszenia warunków i możliwości penetracji tych terenów przez w/w zwierzęta. Na terenie przeznaczonym na cele zaopatrzenia wodę nie występują stanowiska roślin chronionych ani cenna zieleń zagrożona likwidacją.

Wpływ skutków realizacji planu na zwierzęta i rośliny:

- a) bezpośrednio oddziaływania – bezpośrednie, pośrednie,
- b) okres trwania oddziaływania – długoterminowe;
- c) częstotliwość oddziaływania – stałe;
- d) charakter zmian – bez znaczenia;
- e) zasięg oddziaływania – miejscowy,
- f) trwałość przekształceń – odwracalne,
- g) intensywność przekształceń – nieistotne.

9.9 Wpływ na ekosystem – realizacja ustaleń planu nie wpłynie generalnie w istotny negatywny sposób na warunki dotychczasowego funkcjonowania ekosystemu. Na terenach zabudowanych oraz w ich bezpośrednim sąsiedztwie, wobec ich otoczenia również terenami zabudowanymi, zmiany te nie będą praktycznie odczuwane.

Realizacja ustaleń planu na terenach rolnych będzie miała ograniczony negatywny wpływ na ekosystem, przy czym wprowadzi też elementy pozytywne zwiększając walory estetyczne i krajobrazowe (ład przestrzenny).

Wpływ skutków realizacji planu na ekosystem:

- a) bezpośrednio oddziaływania – bezpośrednie, pośrednie,
- b) okres trwania oddziaływania – długoterminowe,
- c) częstotliwość oddziaływania – stałe,
- d) charakter zmian – bez znaczenia;
- e) zasięg oddziaływania – miejscowy,
- f) trwałość przekształceń – odwracalne,
- g) intensywność przekształceń - nieistotne,

9.10 Wpływ na krajobraz – realizacja ustaleń planu w pewien sposób wpłynie na krajobraz wsi Ruszów. Część terenów wskazanych w planie na cele inwestycyjne jest już obecnie zabudowana. Zabudowa nowych terenów przeznaczonych pod zabudowę będzie miała niewielki wpływ na

zmiany wyglądu krajobrazu. Należy przy tym założyć, że wprowadzona z czasem zieleni towarzysząca zabudowie wpłynie kompensująco i korzystnie na skutki realizacji ustaleń planu.

Wpływ skutków realizacji planu na krajobraz:

- a) bezpośrednio oddziaływania – bezpośrednie,
- b) okres trwania oddziaływania – długoterminowe,
- c) częstotliwość oddziaływania – stałe,
- d) charakter zmian – bez znaczenia;
- e) zasięg oddziaływania – miejscowe, lokalne,
- f) trwałość przekształceń – odwracalne,
- g) intensywność przekształceń – nieistotne.

9.11 Wpływ na zabytki – w obszarze objętym planem występują obiekty wpisane do rejestru zabytków oraz ujęte w ewidencji zabytków, a także obszary wskazane do objęcia ochroną w postaci stref ochrony konserwatorskiej „B” i „OW”. W granicach planu występują również stanowiska archeologiczne.

Ustalenia planu nie wprowadzają przeznaczeń, które potencjalnie mogłyby negatywnie oddziaływać na zabytki.

Wpływ skutków realizacji planu na zabytki:

- a) bezpośrednio oddziaływania – pośrednie,
- b) okres trwania oddziaływania – długoterminowe,
- c) częstotliwość oddziaływania – stałe,
- d) charakter zmian – bez znaczenia;
- e) zasięg oddziaływania – miejscowe,
- f) trwałość przekształceń – odwracalne,
- g) intensywność przekształceń – nieistotne.

9.12 Wpływ na cele i przedmiot ochrony obszarów NATURA 2000

Obszar objęty projektem znajduje się w zasięgu:

- 1) Specjalnego Obszaru Ochrony Siedlisk „Uroczyska Borów Dolnośląskich” (kod obszaru PLH020072) – obszar zajmuje powierzchnię 12 227,39 ha, położony jest w zachodniej oraz północno-zachodniej części Borów Dolnośląskich. Na terenie obszaru stwierdzono występowanie 21 rodzajów siedlisk z Załącznika I Dyrektywy Siedliskowej. Na szczególną uwagę zasługują siedliska podmokłe o charakterze priorytetowym (torfowiska wysokie, bory bagienne) oraz wilgotne wrzosowiska z wrzoścem bagiennym. Wśród zwierząt występujących na omawianym terenie wymienić należy jelenia rogacza, trzciel zieloną czy pachnicę dębową - relikty pierwotnych lasów.
- 2) Bory Dolnośląskie (kod obszaru PLB020005) - Bory Dolnośląskie obejmują jeden z największych w Polsce zwartych kompleksów leśnych. Bory leżą w dorzeczu Odry, a główna rzeka regionu jest Bóbr, do którego uchodzą Kwisa, Czarna Wielka i Czarna Mała. Dominują tu ubogie, piaszczyste siedliska borowe. Drzewostan budują bory sosnowe z ubogim runem, które stanowi wrzos i borówki. W piętrze podszytu występują jedynie żarnowiec i jałowiec. Dominującym gatunkiem jest sosna z domieszką dębów, brzozy, buka oraz jodły i świerka. Na żyzniejszych siedliskach występują płaty borów mieszanych i fragmenty lasów liściastych: buczyn i gradów. Na terenie obszaru stwierdzono występowanie 19 lęgowych gatunków ptaków wymienionych w Załączniku I Dyrektywy Ptasiej. 9 gatunków ptaków zostało umieszczonych na liście ptaków zagrożonych w Polskiej czerwonej księdze zwierząt. Bory są najważniejszą w południowo-zachodniej części Polski ostoją bielika, cietrzewia i głuszcza.

Dla terenów znajdujących się w granicach obszaru NATURA 2000 projekt zmiany planu przewiduje zachowanie dotychczasowego sposobu użytkowania, głównie jako tereny leśne, w mniejszym zakresie jako tereny rolne. Rozwój zabudowy odbywać się będzie na bazie istniejącej

zabudowy wsi Ruszów i gruntów położonych wśród tej zabudowy. Przeznaczenie tych terenów na cele budowlane jest przewidziane w obowiązujących planach miejscowych: miejscowym planie zagospodarowania przestrzennego wsi Ruszów zatwierdzony uchwałą nr 25/V/07 Rady Miejskiej w Węglińcu z dnia 23 stycznia 2007 r. oraz zmianie miejscowego planu zagospodarowania przestrzennego wsi Ruszów zatwierdzona uchwałą nr 153/XXIII/08 Rady Miejskiej w Węglińcu z dnia 27 sierpnia 2008 r.

Obowiązujący aktualnie plan miejscowy wsi Ruszów przewiduje m.in. przeznaczenie na cele produkcyjno-usługowe teren 14.2P/U znajdujący się w granicach Specjalnego Obszaru Ochrony Siedlisk „Uroczyska Borów Dolnośląskich” (kod obszaru PLH020072). Teren ten ze względu na niewielką powierzchnię w stosunku do całości SOOS „Uroczyska Borów Dolnośląskich” i bezpośrednie sąsiedztwo z istniejącą zabudową produkcyjno-usługową, nie będzie miał negatywnego wpływu na cele i przedmiot ochrony obszaru NATURA 2000, a ponadto jego ewentualne zagospodarowanie zgodnie z ustaleniami planu odbywać się będzie z zachowaniem procedur określonych w przepisach odrębnych w zakresie ochrony środowiska.

Kierunki rozwoju przestrzennego wsi Ruszów przewidują zachowanie cennych siedlisk oraz miejsc występowania chronionej fauny (owadów, gadów, płazów ssaków i ptaków) w obecnym ekstensywnym użytkowaniu, w szczególności związanych z przedmiotem ochrony obszarów Natura 2000. Miejsca stanowiące potencjalne konflikty (np. wzdłuż cieków oraz większych zbiorników wodnych) są wskazane, jako tereny rolne lub leśne z zakazem zabudowy. Również tereny obejmujące w swoich granicach cenne siedliska przyrodnicze zostały wskazane, jako tereny objęte zakazem zabudowy.

Biorąc pod uwagę przedmiot ochrony ww obszarów sieci NATURA 2000 tj. w szczególności podmokłe siedliska oraz występujące tu gatunki ptaków wymienionych w Załączniku I Dyrektywy Ptasiej (9 gatunków ptaków zostało umieszczonych na liście ptaków zagrożonych w Polskiej czerwonej księdze zwierząt; bory są najważniejszą w południowo-zachodniej części Polski ostoją bielika, cietrzewia i głuszca) należy przyjąć, że potencjalne negatywne oddziaływanie ustaleń studium na przedmiot ochrony ww obszarów NATURA 2000 będzie nieznaczne.

Teren objęty planem z uwagi na istniejące zagospodarowanie i poziom jego przekształcenia, ukształtowanie terenu, budowę geologiczną, warunki wodne i glebowe oraz stan higieny atmosfery należy uznać za mało wrażliwy i odporny na degradację.

10. OCENA USTALEŃ PLANU W KONTEKŚCIE UWARUNKOWAŃ PRZYRODNICZYCH I ZAGOSPODAROWANIA PRZESTRZENNEGO

Istniejące uwarunkowania przyrodnicze nie stanowią ograniczeń dla realizacji ustaleń w zakresie określonym w projekcie zmiany planu.

Ustalenia analizowanego planu zagospodarowania mogą w niewielkim stopniu wprowadzić zmiany stanu środowiska przyrodniczego.

11. IDENTYFIKACJA ZAGROŻEŃ STANOWIĄCYCH SKUTEK REALIZACJI USTALEŃ PLANU NA POSZCZEGÓLNE ELEMENTY ŚRODOWISKA PRZYRODNICZEGO

Realizacja ustaleń może mieć wpływ na środowisko korzystny, neutralny, lub uciążliwy.

Realizacja ustaleń może mieć wpływ na środowisko korzystny, neutralny, lub uciążliwy.

I. Obszary, na których prognozowane skutki realizacji ustaleń planu są korzystne dla środowiska.

- **WS** – tereny wód powierzchniowych. Pełnią ważne funkcje w układzie przyrodniczym, stanowią główne osie hydrograficzne regulujące stosunki wodne i odprowadzające wody opadowe.
- **ZP** – tereny zieleni urządzonej. Tereny aktywne biologicznie, wpływ korzystny na estetykę i wygląd krajobrazu. Tereny wartościowe dla środowiska i społeczeństwa.

- **ZL** – tereny lasów i zadrzewień. Tereny aktywne biologicznie, wpływ korzystny na estetykę i wygląd krajobrazu. Tereny wartościowe dla środowiska i społeczeństwa.

II. Obszary, na których prognozowane skutki realizacji ustaleń planu są obojętne dla stanu środowiska przyrodniczego.

- **R, Rm, Rw** - tereny rolne, tereny rolne z możliwością lokalizacji zabudowy zagrodowej, tereny rolne – hodowla ryb. Skutki realizacji ustaleń planu są dla środowiska obojętne. W układzie ekologicznym takie zagospodarowanie terenów jest korzystne. W przypadku lokalizacji zabudowy zagrodowej potencjalne skutki na wybranym terenie są zbliżone do oddziaływania zabudowy mieszkaniowej.
- **RO** – sady i ogrody przydomowe. Skutki realizacji ustaleń planu nieznacznie wzbogacą wartości środowiska przyrodniczego. W układzie ekologicznym takie zagospodarowanie terenów jest korzystne, ma też korzystny wpływ na estetykę terenu tworząc zielone otoczenie zabudowy, wpływając korzystnie na walory klimatu lokalnego.
- **US, UT** – teren sportu i rekreacji, tereny obsługi rekreacji i turystyki. Skutki realizacji ustaleń planu na środowisko przyrodnicze są znikome, a w układzie ekologicznym korzystne. Teren w znacznym stopniu aktywny biologicznie ma korzystny wpływ na estetykę krajobrazu. Tereny wartościowe dla środowiska i społeczeństwa ze względu na pełnione funkcje.
- **ZC** – teren cmentarza. Wprowadzenie zieleni wysokiej i ozdobnej, rozbudowa zasobów zieleni czynnej biologicznie wpłynie korzystnie na walory krajobrazowe. Możliwość zanieczyszczenia wód gruntowych.

III. Obszary, na których prognozowane skutki ustaleń planu mogą być nieznacznie negatywne dla środowiska przyrodniczego.

- **KDZ, KDD, KDX, KDg, KSU** – drogi publiczne zbiorcze, dojazdowe, ciągi pieszo-jezdne, drogi gospodarcze transportu rolnego i leśnego, obsługa komunikacji. Realizacja ustaleń planu wprowadza uciążliwości, których zasięg i wielkość uciążliwego oddziaływania jest poniżej wartości normatywnej, często nieznaczna. Tereny generujące uciążliwości związane z emisją hałasu i zanieczyszczeń pochodzących z ruchu pojazdów mechanicznych. Możliwe zagrożenia zanieczyszczeniem substancjami ropopochodnymi w przypadku awarii lub wypadków.
- **E, K, T, W** – tereny infrastruktury technicznej: elektroenergetyka, kanalizacja, telekomunikacja, zaopatrzenie w wodę. Skutki realizacji ustaleń planu są dla środowiska uciążliwe w stopniu znikomym w przypadku wystąpienia awarii. Emisja promieniowania elektromagnetycznego nie przekracza wartości dopuszczalnych poza granice terenu. Eksploatacja ujęć wody w minimalnym stopniu zagraża powstaniem leja depresyjnego i istotnych zmian w środowisku.

IV. Obszary, na których prognozowane skutki realizacji ustaleń planu są negatywne dla środowiska.

- **KDG** – droga publiczna klasy głównej. Tereny generujące uciążliwości związane z emisją hałasu i zanieczyszczeń pochodzących z ruchu pojazdów mechanicznych. Możliwe zagrożenia zanieczyszczeniem substancjami ropopochodnymi w przypadku awarii lub wypadków.
- **KK** – tereny kolejowe. Tereny generujące uciążliwości związane z emisją hałasu i zanieczyszczeń pochodzących z taboru kolejowego. Możliwe zagrożenia zanieczyszczeniem substancjami ropopochodnymi, sypkimi i płynnymi w przypadku awarii lub wypadków. Zagrożenie herbicydami stosowanymi do utrzymywania torowisk. Lokalna bariera ekologiczna ograniczająca naturalne migracje.
- linia elektroenergetyczna 220 kV wraz ze strefami ochronnymi – linie elektroenergetyczne mogą być źródłem emisji pola elektromagnetycznego szkodliwego dla zdrowia ludzi w zasięgu stref ochronnych w przypadku stałego pobytu.
- **RU/U** – tereny produkcji i obsługi rolnictwa. Tereny na których prognozowane skutki realizacji ustaleń planu mogą wprowadzać uciążliwości i negatywnie oddziaływać na środowisko.

Zagrożeniami są: zniszczenie pokrywy glebowej (nawierzchni naturalnej), możliwa emisja zanieczyszczeń do atmosfery (związana z lokalnymi systemami ogrzewania), emisja sybstancji złownonnych i wzrost natężenia hałasu. Tereny generują powstawanie ścieków i odpadów.

- **P/U** – tereny produkcyjno-usługowe. Tereny na których prognozowane skutki realizacji ustaleń planu mogą wprowadzać uciążliwości i negatywnie oddziaływać na środowisko. Uciążliwości zróżnicowane w zależności od prowadzonej działalności. Zagrożeniami są: zniszczenie pokrywy glebowej (nawierzchni naturalnej), możliwa emisja zanieczyszczeń do atmosfery (związana z lokalnymi systemami ogrzewania) i wzrost natężenia hałasu. Tereny generują powstawanie ścieków i odpadów.
- **MN/U, MW/U, U, UP, UKr, UO, UZL** - tereny zabudowy mieszkaniowej jednorodzinnej i usług, mieszkaniowo-usługowej, usług, usług publicznych, kultu religijnego, usług oświaty, obsługi gospodarki leśnej. Skutki realizacji ustaleń planu są dla środowiska uciążliwe w stopniu małym. Uciążliwości usług zróżnicowane w zależności od prowadzonej działalności. Zagrożeniami są: zniszczenie pokrywy glebowej (nawierzchni naturalnej), możliwa emisja zanieczyszczeń do atmosfery (związana z lokalnymi systemami ogrzewania) i wzrost natężenia hałasu. Tereny generują powstawanie ścieków i odpadów. Skala potencjalnych uciążliwości stosunkowo niewielka.
- **RM, M, MN, MW** - tereny zabudowy zagrodowej, mieszkaniowej, mieszkaniowej jednorodzinnej i usługowej oraz wielorodzinnej. Skutki realizacji ustaleń planu są dla środowiska uciążliwe w stopniu małym. Większe zagęszczenie zabudowy (wskutek wydzielania mniejszych działek). Zagrożeniami są: zniszczenie pokrywy glebowej (nawierzchni naturalnej), możliwa emisja zanieczyszczeń do atmosfery (związana z lokalnymi systemami ogrzewania) i wzrost natężenia hałasu. Tereny generują powstawanie ścieków i odpadów. Skala potencjalnych uciążliwości stosunkowo niewielka.

12. ROZWIĄZANIA MAJĄCE NA CELU ZAPOBIEGANIE, OGRANICZANIE LUB KOMPENSACJE PRZYRODNICZĄ NEGATYWNYCH ODDZIAŁYWAN NA ŚRODOWISKO

Analizując całokształt zagadnień przyrodniczych w rejonie objętym projektem planu można stwierdzić, że podane w planie zamierzenia uwzględniają w znacznym zakresie zasady ochrony środowiska, wykluczając możliwość powstania istotnego negatywnego oddziaływania na środowisko. Generalnie należy stwierdzić, że ingerencja tego typu w środowisko, które już dotychczas zostało znacznie przekształcone nie spowoduje negatywnych skutków dla walorów lokalnego środowiska przyrodniczego.

W celu eliminacji możliwości powstania potencjalnych negatywnych skutków realizacji ustaleń planu na środowisko przyrodnicze należy:

- włączyć planowaną zabudowę do kanalizacji sanitarnej z odprowadzeniem ścieków do oczyszczalni ścieków.
- utwardzić nawierzchnie parkingów i zneutralizować zanieczyszczenia ropopochodne przed ich odprowadzeniem do kanalizacji deszczowej.
- stosować w ogrzewaniu proekologiczne źródła ciepła tj. bazującego na energii elektrycznej, oleju opałowym lub gazie, lub energii odnawialnej.

13. PROPOZYCJE ROZWIĄZAŃ ALTERNATYWNYCH DO ROZWIĄZAŃ USTALONYCH W PROJEKCIE PLANU MIEJSCOWEGO.

Planowane przeznaczenie jest zgodne z obowiązującym studium uwarunkowań i kierunków zagospodarowania przestrzennego Gminy Węgliniec.

Rozpatrując możliwości rozwiązań alternatywnych dla zagospodarowania terenu można przyjąć:

- 1) pozostawienie dotychczasowego użytkowania terenu.
- 2) przeznaczenie terenów na inny rodzaj zabudowy.

Obszar zmiany planu jest aktualnie objęty ustaleniami:

- 1) miejscowego planu zagospodarowania przestrzennego wsi Ruszów zatwierdzonego uchwałą nr 25/V/07 Rady Miejskiej w Węglińcu z dnia 23 stycznia 2007 r., opublikowaną w Dzienniku Urzędowym Województwa Dolnośląskiego nr 94/2007 z dnia 12 kwietnia 2007 r. poz. 1109.
- 2) zmiany miejscowego planu zagospodarowania przestrzennego wsi Ruszów zatwierdzonego uchwałą nr 153/XXIII/08 Rady Miejskiej w Węglińcu z dnia 27 sierpnia 2008 r., opublikowaną w Dzienniku Urzędowym Województwa Dolnośląskiego nr 266/2008 z dnia 2 października 2008 r. poz. 2852.

Pozostały obszar obrębu geodezyjnego Ruszów znajduje się w granicach miejscowego planu zagospodarowania przestrzennego terenów leśnych i rolnych gminy Węglińiec zatwierdzonego uchwałą nr 186/XXVII/08 Rady Miejskiej w Węglińcu z dnia 30 grudnia 2008 r., opublikowaną w Dzienniku Urzędowym Województwa Dolnośląskiego nr 25/2009 z dnia 18 lutego 2009 r. poz. 620. Pozostawienie terenu objętego zmianą planu w dotychczasowym użytkowaniu zachowa stan istniejący bez zmian. Odstąpienie od przeznaczeń określonych w obowiązującym planie miejscowym mogłoby skutkować roszczeniami odszkodowawczymi adresowanymi do Gminy Węglińiec.

Przeznaczenie terenów na inne cele inwestycyjne było by niezgodne ze studium uwarunkowań i kierunków zagospodarowania przestrzennego Gminy Węglińiec.

14. TRANSGRANICZNE ODDZIAŁYWANIE NA ŚRODOWISKO.

Z uwagi na położenie terenu objętego projektem planu transgraniczne oddziaływanie na środowisko nie występuje.

15. METODY ANALIZY SKUTKÓW REALIZACJI USTALEŃ PROJEKTU PLANU

Skutkiem realizacji ustaleń zmiany planu miejscowego wsi Ruszów będzie zmiana sposobu użytkowania części terenów objętych planem, a użytkowanych obecnie rolniczo. W oparciu o ustalenia planu będą mogły być realizowane: zabudowa zagrodowa, zabudowa mieszkaniowa jednorodzinna, zabudowa mieszkaniowa jednorodzinna i usługowa, zabudowa usługowa, produkcyjno-usługowa i produkcji, produkcji energii i usług, infrastruktura techniczna oraz niezbędne drogi dojazdowe.

W odniesieniu do monitorowania skutków realizacji mpzp na przedmiotowym terenie nie jest wymagane zastosowanie szczególnych procedur. Zgodnie z obowiązującymi przepisami w zakresie ochrony środowiska, Prawa wodnego, przepisów ochrony sanitarnej oraz obowiązujących przepisów gminnych na bieżąco może być monitorowany stan czystości powietrza oraz emisji hałasu. Spośród zalecanych działań należy wymienić kontrolę zastosowania szczelnych zbiorników bezodpływowych, wyegzekwowanie ich szczelności zbiorników i zapewnienia okresowego wywozu ścieków do oczyszczalni przez specjalistyczne przedsiębiorstwo oraz okresowe badania stanu czystości powietrza oraz emisji hałasu. Kontrole takie powinny mieć miejsce nie rzadziej niż raz na 2 lata.

Niezależnie od ww działań zgodnie z art. 32 ustawy z dnia 27 marca 2003 r. o planowaniu i zagospodarowaniu przestrzennym wójt dokonuje analizy zmian w zagospodarowaniu przestrzennym gminy oraz ocenia postępy w opracowywaniu planów miejscowych co najmniej raz w czasie kadencji rady gminy. Rada Gminy podejmuje uchwałę w sprawie aktualności studium i planów miejscowych, a w przypadku uznania ich za nieaktualne, w całości lub w części, podejmuje działania zmierzające do zmiany studium lub planu miejscowego. Ocenę zmian w zagospodarowaniu przestrzennym należy wykonać, co najmniej raz na 4 lata.

Niezależnie od ww wymagań proponuje się przeprowadzenie monitoringu skutków realizacji ustaleń planu w terminie nie dłuższym niż 5 lat od uchwalenia mpzp. W trakcie przeprowadzania monitoringu realizacji ustaleń planu należy m.in. przeanalizować sytuacje konfliktogenne związane z zagospodarowywaniem i użytkowaniem terenów. W przypadku stwierdzenia konfliktów należy podjąć działania zmierzające do wyegzekwowania od zarządzających uciążliwymi obiektami

zachowania norm środowiskowych zgodnie z wymogami przepisów odrębnych. W trakcie realizacji ustaleń planu zaleca się ponadto prowadzenie okresowego monitoringu stanu klimatu akustycznego obiektów przeznaczonych na stały pobyt ludzi, w celu określenia potencjalnych zagrożeń i uciążliwości w tych obiektach.

Analizą skutków realizacji inwestycji należy objąć rozwój zabudowy, w tym jego wpływ na zanieczyszczenie środowiska i wpływ na poszczególne elementy środowiska przyrodniczego.

Podczas monitoringu należy zwrócić uwagę na to, czy podczas realizacji inwestycji są wykorzystywane rozwiązania mające na celu zapobieganie, ograniczanie lub kompensację przyrodniczą negatywnych oddziaływań na środowisko.

16. STRESZCZENIE.

Prognozę oddziaływania na środowisko sporządzono do projektu zmiany miejscowego planu zagospodarowania przestrzennego wsi Ruszów w celu określenia potencjalnych skutków realizacji ustaleń planu na środowisko przyrodnicze oraz wskazania możliwych zagrożeń oraz sposobów ich uniknięcia. Prognoza opisuje stan środowiska przyrodniczego oraz możliwe zmiany w poszczególnych komponentach środowiska: stan atmosfery, rzeźbę terenu, gleby, kopaliny, klimat lokalny, warunki gruntowo-wodne, ludzi, zwierzęta i rośliny, ekosystem oraz krajobraz.

Projektem zmiany planu objęta jest część obrębu geodezyjnego wsi Ruszów, obejmująca obszar o powierzchni ok. 400 ha. W granicach planu znajdują się tereny zurbanizowane wsi Ruszów wraz z niewielkimi terenami rolnymi przylegającymi bezpośrednio do istniejącej zabudowy.

Obszar objęty projektem planu znajduje się w zasięgu:

- 1) w części w granicach Specjalnego Obszaru Ochrony Siedlisk – Dyrektywa Siedliskowa „Uroczyska Borów Dolnośląskich” (kod obszaru PLH080027) - obowiązują szczególne procedury związane z lokalizacją inwestycji określone w przepisach odrębnych;
- 2) w całości w granicach Specjalnego Obszaru Ochrony Ptaków – Dyrektywa Ptasia „Bory Dolnośląskie” (kod obszaru PLB020005) - obowiązują szczególne procedury związane z lokalizacją inwestycji określone w przepisach odrębnych.

Wskazane negatywne skutki dla środowiska przyrodniczego w związku z realizacją ustaleń planu takie jak: zniszczenie warstwy glebowej, wzrost hałasu, wzrost zanieczyszczenia powietrza mogą zostać ograniczone przez: budowę kanalizacji sanitarnej, ograniczenie do minimum wprowadzania zanieczyszczeń do atmosfery (stosując paliwa gazowe, olej opałowy lub energię elektryczną).