
**Analiza stanu gospodarki
odpadami komunalnymi
na terenie Gminy i Miasta Węgliniec za 2017 r.**



Węgliniec, marzec 2018r.

1. Cel przygotowania Analizy

Analiza została przygotowana w celu weryfikacji możliwości technicznych i organizacyjnych gminy Węgliniec w zakresie gospodarowania odpadami komunalnymi.

2. Podstawa prawna sporządzenia Analizy

Analiza została przygotowana w oparciu o art. 3 ust. 2 pkt 10 oraz art. 97b ustawy z dnia 13 września 1996 r. o utrzymaniu czystości i porządku w gminach (t.j. Dz. U. z 2017r. poz. 1289 z późn. zm.), gdzie określony został wymagany zakres przedmiotowej analizy.

3. Ogólna charakterystyka systemu gospodarowania odpadami komunalnymi na terenie gminy Węgliniec

System odbioru odpadów komunalnych na terenie Gminy i Miasta Węgliniec obejmuje **właścicieli nieruchomości zamieszkałych i niezamieszkałych**.

Świadczeniem usługi odbioru odpadów komunalnych z nieruchomości zamieszkałych i niezamieszkałych z terenu Gminy i Miasta Węgliniec od 01.07.2013r. w wyniku wygranych przetargów zajmuje się Zakład Gospodarki i Usług Komunalnych Sp. z o.o., ul. Bankowa 8, 59-800 Lubań.

Od 01.01.2017r. do 31.12.2017r. na terenie Gminy i Miasta Węgliniec, zgodnie z Uchwałą nr 515/XXIV/16 Rady Miejskiej Węglinca z dnia 24.11.2016r. obowiązywały stawki opłat za gospodarowanie odpadami komunalnymi:

- dla nieruchomości zamieszkałych:

- 1) 24,00zł w przypadku nie prowadzenia selektywnej zbiórki odpadów,
- 2) 14,00zł w przypadku prowadzenia selektywnej zbiórki odpadów,
- 3) 13,00 zł w przypadku prowadzenia selektywnej zbiórki odpadów, w tym bioodpadów w kompostowniku;

- dla nieruchomości niezamieszkałych w przypadku selektywnej zbiórki odpadów:

1) 45,00 zł za pojemnik 110 l,

2) 23,00 zł za pojemnik 60 l

- dla nieruchomości niezamieszkałych w przypadku nieselektywnej zbiórki odpadów:

1) 76,00 zł za pojemnik 110 l,

2) 37,00 zł za pojemnik 60 l.

- dla nieruchomości, na których znajdują się domki letniskowe:

1) 45,00 zł za rok od domku letniskowego - w przypadku prowadzenia selektywnej zbiórki odpadów,

2) 76,00 zł za rok od domku letniskowego - w przypadku nie prowadzenia selektywnej zbiórki odpadów.

Gmina w ramach opłaty za gospodarowanie odpadami komunalnymi zapewnia mieszkańcom worki do segregacji odpadów. Natomiast we wszystkich miejscowościach Gminy oraz na terenie miasta Węglińca na terenach przeznaczonych do użytku publicznego są rozstawione pojemniki do segregacji odpadów, tzw. ludmery.

Do obowiązków właściciela nieruchomości należy wyposażyć nieruchomości w pojemniki do zbierania zmieszanych odpadów komunalnych oraz utrzymywać je w odpowiednim stanie sanitarnym, porządkowym i technicznym.

Odbierane odpadów tj.: mebli i innych odpadów wielkogabarytowych, zużytych opon, zużytego sprzętu elektrycznego i elektronicznego, zużytych baterii i akumulatorów, odpadów zielonych i bioodpadów w tym odpadów opakowaniowych ulegających biodegradacji, odpadów budowlanych i rozbiórkowych oraz odpadów niebezpiecznych przez cały okres odbywa się na Punkcie Selektywnej Zbiórki Odpadów Komunalnych w Węglińcu przy ul. Lesnej 1a oraz 4 razy do roku (tj. raz na kwartał) z mobilnych miejsc odbioru odpadów na terenie Gminy.

Punkt Selektywnej Zbiórki Odpadów Komunalnych - w skrócie PSZOK czynny jest 3 razy w tygodniu : w poniedziałki i środy w godzinach od 10:00 do 17:00 oraz w soboty w godzinach od 8:00 do 14:00.

Do Punktu Selektywnej Zbiórki Odpadów mieszkańcy z terenu gminy i miasta Węgliniec mogą dostarczyć i bezpłatnie pozostawić wytworzone na danej nieruchomości odpady komunalne wyłącznie zbierane w drodze selektywnej.

Do PSZOK można dostarczyć następujące rodzaje odpadów :

- papier i tektura,
- szkło,
- tworzywo sztuczne,
- metale,
- zużyty sprzęt elektryczny i elektroniczny,
- zużyte baterie i akumulatory,
- zużyte opony,
- odpady niebezpieczne,
- odpady wielkogabarytowe,
- odpady zielone (liście , skoszona trawa, drobne gałęzie) - tylko z nieruchomości nie większej niż 800 m²,
- odpady remontowe i budowlane (gruz betonowy i ceglany) - wyłącznie, które powstały w wyniku prowadzenia drobnych robót nie wymagających pozwolenia na budowę lub zgłoszenia prowadzonych robót do Starosty .

4. Możliwości przetwarzania zmieszanych odpadów komunalnych, odpadów zielonych oraz pozostałości z sortowania i pozostałości z mechaniczno-biologicznego przetwarzania odpadów komunalnych przeznaczonych do składowania

Zapisy art. 9tb ust. 1 pkt 1 ustawy o utrzymaniu czystości i porządku w gminach nakładają na gminę obowiązek przeanalizowania możliwości przetwarzania zmieszanych odpadów komunalnych, odpadów zielonych oraz pozostałości z sortowania i pozostałości z mechaniczno-biologicznego przetwarzania odpadów komunalnych przeznaczonych do składowania. W tym miejscu zaznaczyć należy że zgodnie z art. 9e ust. 2 ww. ustawy podmiot odbierający odpady komunalne od właścicieli nieruchomości jest obowiązany do przekazywania zmieszanych odpadów komunalnych oraz odpadów zielonych bezpośrednio do regionalnej instalacji do przetwarzania odpadów komunalnych.

Zgodnie z zawartą umową nr 42/2013 z dnia 14.03.2013 r. pomiędzy Gminą i Miastem Węgliniec oraz Zakładem Gospodarki i Usług Komunalnych Sp. z o.o. w Lubaniu odebrane od właścicieli nieruchomości zamieszkałych i niezamieszkałych z terenu gminy Węgliniec zmieszane odpady komunalne oraz odpady zielone są transportowane przez Zakład Gospodarki i Usług Komunalnych Sp. z o.o. do Regionalnej Instalacji Przetwarzania Odpadów Komunalnych przy ulicy Bazaltowej 1 w Lubaniu.

5. Potrzeby inwestycyjne związane z gospodarowaniem odpadami komunalnymi.

Przedstawiciele 14-stu gmin (w tym m.in. Gminy Węgliniec) z tzw. zachodniego regionu gospodarki odpadami zadeklarowali wolę współpracy i podpisali porozumienie międzygminne, którego celem jest wspólna realizacja zadania komunalnego polegająca na rozbudowie, utrzymaniu i eksploatacji Regionalnej Instalacji do Przetwarzania Odpadów Komunalnych, w Centrum Utylizacji Odpadów Gmin Łużyckich w Lubaniu. Gminy wspólnie powierzyły realizację tego zadania miastu Lubań, a realizacją przedsięwzięcia zajmuje się Zakład Gospodarki i Usług Komunalnych Sp. z o.o. w Lubaniu.

Na mocy porozumień Gmina Miejska Lubań, w imieniu 14 gmin realizuje zadanie publiczne polegające na:

- 1) dokończeniu budowy regionalnej instalacji do przetwarzania odpadów komunalnych - Centrum Utylizacji Odpadów Gmin Łużyckich w Lubaniu,
- 2) utrzymaniu i eksploatacji regionalnej instalacji do przetwarzania odpadów komunalnych w Centrum Utylizacji Odpadów Gmin Łużyckich w Lubaniu,
- 3) zagospodarowaniu, w celu osiągnięcia wymaganych poziomów odzysku odpadów komunalnych kierowanych z terenu wszystkich gmin.

Realizacja przedsięwzięcia jest finansowana ze środków unijnych, funduszy ochrony środowiska oraz z budżetów poszczególnych gmin tworzących wspólną, regionalną instalację do przetwarzania odpadów komunalnych.

W 2017r. nie prowadzono prac inwestycyjnych na terenie PSZOK w Węglińcu.

Potrzeby inwestycyjne w zakresie gospodarki odpadami komunalnymi na terenie gminy przejawiają się głównie w konieczności utwardzenia terenu Punkt Selektywnej Zbiórki Odpadów Komunalnych w Węglińcu oraz zakupu monitoringu na PSZOK.

6. Analiza kosztów poniesionych w związku z odbieraniem, odzyskiem, recyklingiem i unieszkodliwianiem odpadów komunalnych (wg stanu na dzień 31 grudnia 2017r.)

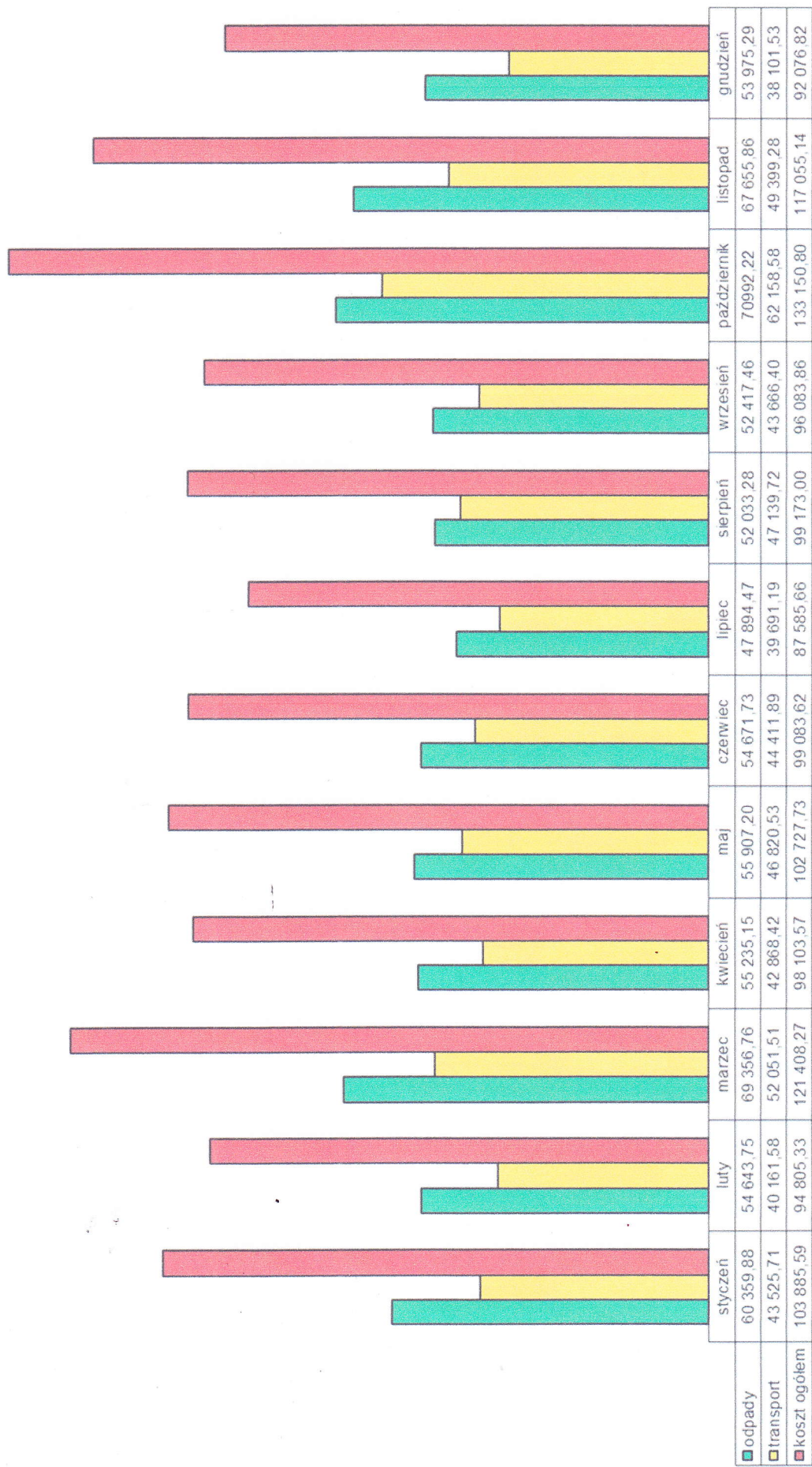
Na kalkulację kosztów funkcjonowania systemu gospodarowania odpadami składają się:

- koszt przyjęcia odpadów na wysypisko,
- koszt odbioru odpadów od mieszkańców,
- koszt utrzymania PSZOK,

- koszty administracyjne,
- dotacja dla UM Lubań.

W 2017r. koszt świadczenia usługi odbioru odpadów komunalnych z nieruchomości zamieszkałych i niezamieszkałych oraz przyjęcie ich na wysypisko wyniósł – 1 245 139,39zł.

KOSZTY GOSPODARKI ODPADAMI w 2017 r. (zł)



- Wydatki związane z utrzymaniem PSZOK-u w Węglińcu wyniosły 22.672,39zł (w tym wynagrodzenia z pochodnymi).
- Wydatki administracyjne wyniosły 130.216,87zł (w tym wynagrodzenia z pochodnymi oraz prowizje inkasentów).
- Dotacja inwestycyjna dla Gminy Miejskiej Lubań V tranza na budowę instalacji do kompostowania oraz pozostałych budowli związanych z prowadzonym systemem wykorzystywania odpadów pochodzenia biologicznego w Centrum Utylizacji Odpadów Gmin Łużyckich w Lubaniu wyniosła 100 000,00 zł.

7. Analiza liczby ludności

Na dzień 31.12.2017r. Gminę i Miasto Węgliniec zamieszkiwało 8260 osób, w tym gminę Węgliniec - 5455, a miasto Węgliniec - 2805. W tut. Urzędzie na dzień 31.12.2017r. złożono 2040 deklaracje o wysokości opłaty za gospodarowanie odpadami komunalnymi, w tym 171 za nieruchomości niezamieszkałe. W deklaracjach o wysokości opłaty za gospodarowanie odpadami komunalnymi ujętych zostało 6600 mieszkańców (stan na 31.12.2017r.) Różnica w podanej liczbie mieszkańców wynika z tego, że wielu uczniów i studentów kontynuuje naukę poza miejscem stałego zameldowania. Analogiczna sytuacja występuje wśród osób czynnych zawodowo, którzy ze względu na wykonywaną pracę przebywają poza terenem Gminy. Na bieżąco prowadzone są działania mające na celu weryfikację danych zawartych w deklaracjach i sprawdzenie ich ze stanem faktycznym.

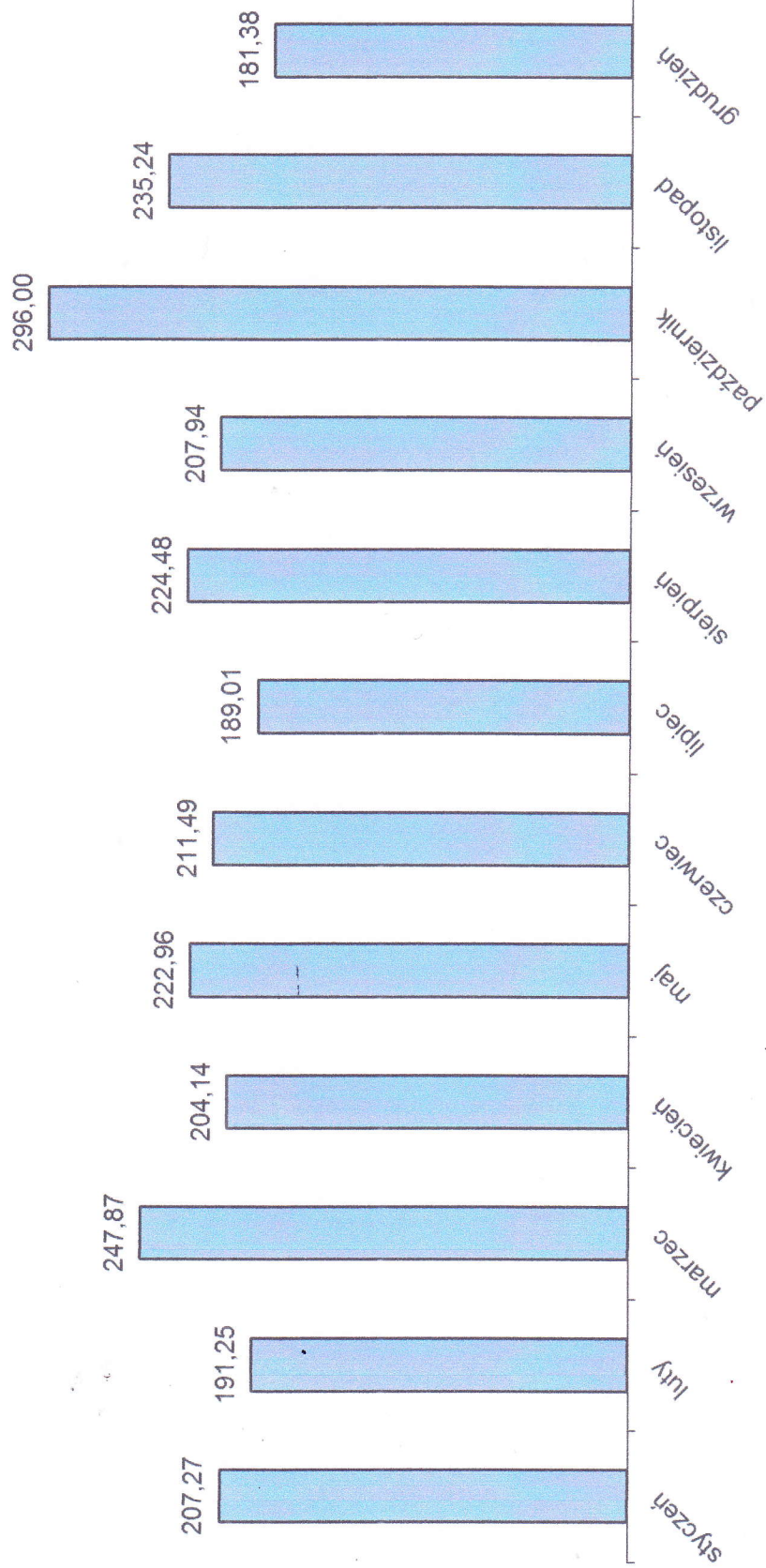
8. Analiza liczby właścicieli nieruchomości, którzy nie zawarli umowy, o której mowa w art. 6 ust. 1 ustawy o utrzymaniu czystości i porządku w gminach, w imieniu których gmina powinna podjąć działania, o których mowa w art. 6 ust. 6-12 ustawy o utrzymaniu czystości i porządku w gminach

Na terenie Gminy Węgliniec do 31.12.2017r. nie odnotowano konieczności wydania przez Burmistrza Gminy i Miasta Węgliniec decyzji administracyjnych wobec właścicieli nieruchomości, którzy nie zawarli umowy, o której mowa w art.6 ust. 1 ustawy o utrzymaniu czystości i porządku w gminach.

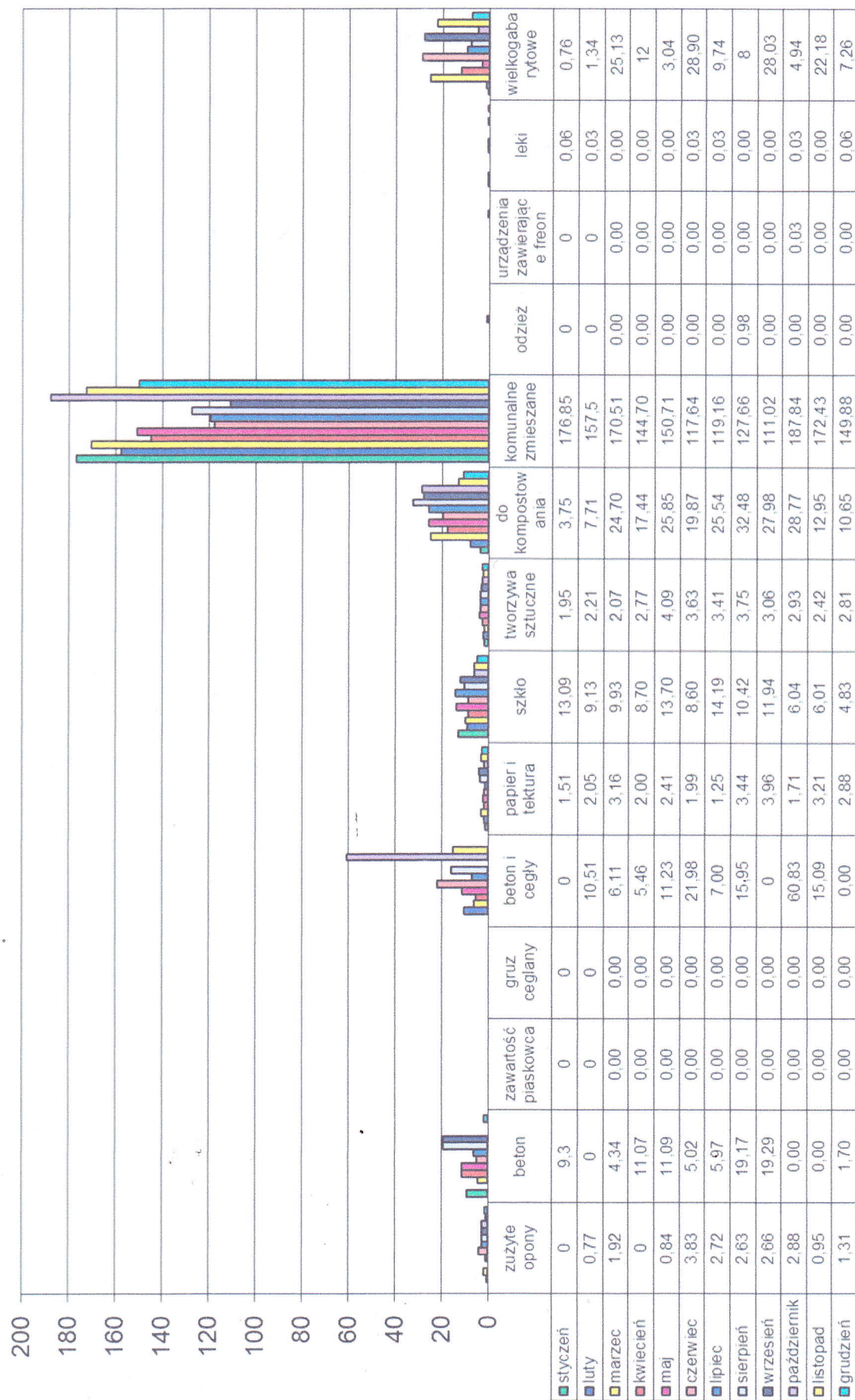
9. Analiza ilości odpadów komunalnych wytworzonych na terenie gminy

Zakład Gospodarki i Usług Komunalnych w Lubaniu w 2017r. odebrał z terenu naszej Gminy 2.619,03 tony odpadów komunalnych.

Odpady ogółem w tonach w 2017 r.



ODPADY W 2017 r. - wg frakcji, ilościowo w tonach



10. Analiza ilości zmieszanych odpadów komunalnych, odpadów zielonych odbieranych z terenu gminy oraz powstających z przetwarzania odpadów komunalnych pozostałości z sortowania i pozostalności z mechaniczno-biologicznego przetwarzania odpadów komunalnych przeznaczonych do składowania.

Przedstawione poniżej wartości wynikają ze sprawozdań kwartalnych składanych przez podmiot odbierający odpady komunalne z terenu gminy.

Odpady o kodzie 20 03 01 (zmieszane) poddane składowaniu lub innym niż składowanie procesom przetwarzania. Analiza za rok 2016			
Kod odpadu	I półrocze	II półrocze	Rocznie [Mg]
20 03 01 poddane składowaniu	0	0	0
20 03 01 poddane przetworzeniu	932,510	895,880	1.828,390
Razem :	932,510	895,880	1.828,390

Z terenu Gminy i Miasta Węgliniec wszystkie odebrane zmieszane odpady komunalne, odpady zielone oraz powstające z przetwarzania odpadów komunalnych pozostałości z sortowania zostały poddane przetworzeniu. Składowaniu zostały poddane jedynie odpady, wg tabeli poniżej:

Kod odpadu	I półrocze	II półrocze	Rocznie [Mg]
19 12 12 Inne odpady (w tym zmieszane substancje i przedmioty) z mechanicznej obróbki odpadów inne niż wymienione w 19 12 11 przeznaczone do składowania, powstałe po sortowaniu odpadów selektywnie odebranych	3,620	3,240	6,860
19 12 12 Inne odpady (w tym zmieszane substancje i przedmioty) z mechanicznej obróbki odpadów inne niż wymienione w 19 12 11 przeznaczone do składowania, powstałe po sortowaniu albo mechaniczno-biologicznym przetwarzaniu zmieszanych odpadów komunalnych	287,160	290,960	578,120