

**PROGNOZA  
ODDZIAŁYWANIA NA ŚRODOWISKO**

**SPORZĄDZONA  
DO  
PROJEKTU  
MIEJSCOWEGO PLANU  
ZAGOSPODAROWANIA  
PRZESTRZENNEGO TERENÓW  
POŁOŻONYCH NA OBSZARZE  
MIASTA WĘGLINIEC  
(UZL)**

Opracowanie :

**mgr Lesław Witkowski**

*(podpisano bezpiecznym podpisem elektronicznym  
weryfikowanym przy pomocy ważnego  
kwalifikowanego certyfikatu)*

**mgr inż. Marcin Sławik**

*(podpisano bezpiecznym podpisem elektronicznym  
weryfikowanym przy pomocy ważnego  
kwalifikowanego certyfikatu)*

Strzelin, 2020 rok

## SPIS TREŚCI :

1. PRZEDMIOT I CEL OPRACOWANIA
2. PODSTAWY PRAWNE OPRACOWANIA PROGNOZY
3. POWIĄZANIA Z INNYMI DOKUMENTAMI
4. METODA SPORZĄDZENIA PROGNOZY
5. CHARAKTERYSTYKA USTALEŃ PROJEKTU PLANU
6. PROBLEMY OCHRONY ŚRODOWISKA ISTOTNE Z PUNKTU WIDZENIA REALIZACJI USTALEŃ PLANU
7. CELE OCHRONY ŚRODOWISKA USTALONE NA SZCZEBLU MIĘDZYNARODOWYM, WSPÓLNOTOWYM LUB KRAJOWYM
8. OCENA STANU I FUNKCJONOWANIA ŚRODOWISKA
  - 8.1 Położenie, morfologia
  - 8.2 Hydrografia
  - 8.3 Budowa geologiczna
  - 8.4 Warunki wodne
  - 8.5 Warunki glebowe
  - 8.6 Szata roślinna
  - 8.7 Warunki klimatyczne.
  - 8.8 Dotychczasowy sposób zagospodarowania i użytkowania terenu
  - 8.9 Stan ochrony prawnej zasobów przyrodniczych
  - 8.10 Stan ochrony prawnej zasobów kultury
  - 8.11 Stan ochrony prawnej wynikający z innych przepisów szczegółowych
9. SKUTKI DLA ŚRODOWISKA W WYNIKU REALIZACJI PLANU
  - 9.1 Wpływ na stan atmosfery
  - 9.2 Wpływ na rzeźbę terenu
  - 9.3 Wpływ na gleby
  - 9.4 Wpływ na kopaliny
  - 9.5 Wpływ na klimat lokalny
  - 9.6 Wpływ na warunki gruntowo-wodne
  - 9.7. Wpływ na ludzi
  - 9.8 Wpływ na zwierzęta i rośliny
  - 9.9 Wpływ na ekosystem
  - 9.10 Wpływ na krajobraz
10. OCENA USTALEŃ PLANU W KONTEKŚCIE UWARUNKOWAŃ PRZYRODNICZYCH I ZAGOSPODAROWANIA PRZESTRZENNEGO
11. IDENTYFIKACJA ZAGROŻEŃ STANOWIĄCYCH SKUTEK REALIZACJI USTALEŃ PLANU NA POSZCZEGÓLNE ELEMENTY ŚRODOWISKA PRZYRODNICZEGO
12. ROZWIĄZANIA MAJĄCE NA CELU ZAPOBIEGANIE, OGRANICZANIE LUB KOMPENSACJE PRZYRODNICZĄ NEGATYWNYCH ODDZIAŁYWAN NA ŚRODOWISKO
13. PROPOZYCJE ROZWIĄZAŃ ALTERNATYWNYCH DO ROZWIĄZAŃ USTALONYCH W PROJEKCIE PLANU MIEJSCOWEGO
14. TRANSGRANICZNE ODDZIAŁYWANIE NA ŚRODOWISKO
15. METODY ANALIZY SKUTKÓW REALIZACJI USTALEŃ PROJEKTU PLANU
16. STRESZCZENIE.

## **1. PRZEDMIOT I CEL OPRACOWANIA.**

Niniejsza prognoza została wykonana w związku z wymogami art. 51 ust. 1 ustawy z dnia 3 października 2008 r. o udostępnianiu informacji o środowisku i jego ochronie, udziale społeczeństwa w ochronie środowiska oraz o ocenach oddziaływania na środowisko (tekst jednolity Dz. U. z 2020r., poz. 283)..

Prognoza ma na celu przedstawienie wyników analiz i ocen do proponowanych ustaleń miejscowego planu zagospodarowania przestrzennego w aspekcie ochrony środowiska oraz skutków jakie mogą one spowodować w okresie realizacji ustaleń planu.

Projektem planu miejscowego objęte są 2 tereny: działki nr 308/183 i 288/183 położone w granicach obrębu geodezyjnego miasta Węglińca, o łącznej powierzchni ok. 2,52 ha. W granicach planu znajdują się tereny zabudowane obiektami administracyjnymi oraz budynkami mieszkalnymi należącymi do Nadleśnictwa Węglińiec.

Obszar zmian planu miejscowego jest aktualnie objęty ustaleniami obowiązującej zmiany miejscowego planu zagospodarowania przestrzennego miasta Węglińca, uchwalonej uchwałą nr 342/XXI/16 Rady Miejskiej Węglińca z dnia 30 sierpnia 2016 r. opublikowaną w Dzienniku Urzędowym Województwa Dolnośląskiego z dnia 13 września 2016 r., poz. 4191.

Zmiany miejscowego planu zagospodarowania przestrzennego miasta Węglińca sporządzone zostały na podstawie uchwały podstawy uchwały Nr 241/XVIII/20 Rady Miejskiej Węglińca z dnia 30 stycznia 2020 r. w sprawie przystąpienia do sporządzenia miejscowego planu zagospodarowania przestrzennego terenów położonych na obszarze miasta Węglińca.

Ustalenia rysunkowe projektu planu przedstawione zostały na załączniku graficznym w skali 1: 1000.

## **2. PODSTAWY PRAWNE OPRACOWANIA PROGNOZY**

Podstawami prawnymi niniejszej prognozy są obowiązujące ustawy i rozporządzenia, a w szczególności:

- 1) Ustawa z dnia 27 marca 2003 r. o planowaniu i zagospodarowaniu przestrzennym (tekst jednolity Dz. U. z 2020 r., poz. 293).
- 2) Ustawa z dnia 3 października 2008 r. o udostępnianiu informacji o środowisku i jego ochronie, udziale społeczeństwa w ochronie środowiska oraz o ocenach oddziaływania na środowisko (tekst jednolity Dz. U. z 2020r., poz. 283).
- 3) Ustawa z dnia 27 kwietnia 2001 r. Prawo ochrony środowiska (tekst jednolity Dz. U. 2019, poz. 1396, ze zmianami).
- 4) Ustawa z dnia 9 czerwca 2011 r. Prawo geologiczne i górnicze (tekst jednolity Dz. U. 2019, poz. 868, ze zmianami).
- 5) Ustawa z dnia 14 grudnia 2012 r. o odpadach (tekst jednolity Dz. U. z 2019 poz. 701, ze zmianami).
- 6) Ustawa z dnia 20 lipca 2017 r. Prawo wodne (tekst jednolity Dz. U. z 2020 r., poz. 310).
- 7) Ustawa z dnia 3 lutego 1995 r. o ochronie gruntów rolnych i leśnych (tekst jednolity Dz. U. z 2017 r. poz. 1161).
- 8) Ustawa z dnia 16 kwietnia 2004 r. o ochronie przyrody (tekst jednolity Dz. U. z 2020 poz. 55).
- 9) Ustawa z dnia 23 lipca 2003 o ochronie zabytków i opiece nad zabytkami (Dz. U. z 2020 r., poz. 282).
- 10) Ustawa z dn. 21 marca 1985 r. o drogach publicznych (tekst jednolity Dz. U. z 2018 r., poz. 2068, ze zmianami).
- 11) Rozporządzenia Rady Ministrów z dnia 10 września 2019 r. w sprawie przedsięwzięć mogących znacząco oddziaływać na środowisko (Dz. U. z 2019 r., poz. 1839).
- 12) Rozporządzenie Ministra Gospodarki Morskiej i Żeglugi Śródlądowej z dnia 12 lipca 2019 r. w sprawie substancji szczególnie szkodliwych dla środowiska wodnego oraz warunków, jakie należy spełnić przy wprowadzaniu do wód lub do ziemi ścieków, a także przy odprowadzaniu

wód opadowych lub roztopowych do wód lub do urządzeń wodnych (Dz. U. z 2019 r., poz. 1311).

- 13) Rozporządzenie Ministra Środowiska z dnia 14 czerwca 2007 r. w sprawie dopuszczalnych poziomów hałasu w środowisku (tekst jednolity Dz. U. Nr z 2014 r., poz. 112, ze zmianami).

### **3. POWIĄZANIA Z INNYMI DOKUMENTAMI**

Projekt zmian miejscowego planu zagospodarowania przestrzennego miasta Węglińiec oraz prognozę oddziaływania na środowisko opracowano na podstawie:

1. zmiany studium uwarunkowań i kierunków zagospodarowania przestrzennego Miasta i Gminy Węglińiec przyjętej uchwałą Nr 125/XI/2019 Rady Miejskiej Węglińca z dnia 27 czerwca 2019r.
2. opracowania ekofizjograficznego sporządzonego na potrzeby projektu zmiany studium uwarunkowań i kierunków zagospodarowania przestrzennego miasta i gminy Węglińiec - opracowanie PPU Witkowski & Sławik s.c. Strzelin, 2014 r.
3. prognozy oddziaływania na środowisko sporządzonej do projektu zmiany studium uwarunkowań i kierunków zagospodarowania przestrzennego miasta i gminy Węglińiec - opracowanie PPU Witkowski & Sławik s.c. Strzelin, 2015 r.
4. Analizy ustaleń zmiany miejscowego planu zagospodarowania przestrzennego miasta Węglińca, uchwalonej uchwałą nr 342/XXI/16 Rady Miejskiej Węglińca z dnia 30 sierpnia 2016 r. opublikowaną w Dzienniku Urzędowym Województwa Dolnośląskiego z dnia 13 września 2016 r., poz. 4191 oraz prognozy oddziaływania na środowisko sporządzonej opracowanego do zmiany miejscowego planu zagospodarowania przestrzennego miasta Węglińiec – opracowanie PPU Witkowski & Sławik s.c. Strzelin, 2016 r.
5. „Inwentaryzacja przyrodnicza Województwa Jeleniogórskiego. Węglińiec” Opracowanie „FULICA” praca zbiorowa pod kierunkiem W. Jankowskiego, Wrocław 1996 r.
6. „Inwentaryzacja zasobów środowiska fizycznego, obiektów i walorów przyrodniczo-krajobrazowych. Miasto i Gmina Węglińiec”. Opracowanie wykonane przez Zespół Pracowni Autorskich (Katarzyna Pohibielko i Grażyna Polanica), Bolesławiec – Jelenia Góra 1996 r.,
7. Plan Urzędniowo-Rolny Gminy Węglińiec, opracowanie Wojewódzkie Biuro Geodezji i Terenów Rolnych we Wrocławiu, 2008 r.
8. Innych dostępnych materiałów archiwalnych dotyczących stanu środowiska przyrodniczego w aspekcie obowiązujących przepisów prawnych.

### **4. METODA SPORZĄDZENIA PROGNOZY.**

Opracowanie prognozy poprzedziła wizja terenu pozwalająca ocenić cechy terenu, stopień degradacji, jego użytkowanie, aktualny stan środowiska oraz podatność na degradację.

W niniejszej prognozie wykorzystano wcześniejsze opracowanie tj prognozę oddziaływania na środowisko sporządzonej opracowaną do zmiany miejscowego planu zagospodarowania przestrzennego miasta Węglińca, uchwalonej uchwałą nr 342/XXI/16 Rady Miejskiej Węglińca z dnia 30 sierpnia 2016 r. opublikowaną w Dzienniku Urzędowym Województwa Dolnośląskiego z dnia 13 września 2016 r., poz. 4191 – opracowanie PPU Witkowski & Sławik s.c. Strzelin, 2016 r.

W analizie stanu środowiska przyrodniczego na obszarze objętym planem wykorzystano opracowanie ekofizjograficzne sporządzone na potrzeby projektu zmiany studium uwarunkowań i kierunków zagospodarowania przestrzennego miasta i gminy Węglińiec - opracowanie PPU Witkowski & Sławik s.c. Strzelin, 2014 r.

W opracowaniu ustosunkowano się do przyjętych w projekcie planu założeń ochrony środowiska. Wskazano potencjalne zagrożenia oraz przedstawiono rozwiązania minimalizujące negatywny wpływ ustaleń planu na środowisko.

Prognozę oddziaływania na środowisko przedstawiono w zakresie, jaki umożliwia obecny stan informacji o środowisku przyrodniczym oraz przewidywanym zainwestowaniu i zagospodarowaniu terenu.

## 5. CHARAKTERYSTYKA USTALEŃ PROJEKTU PLANU.

Plan ustala następującą funkcję terenu: obsługa gospodarki leśnej – oznaczone symbolem UZL.

W zakresie infrastruktury technicznej i ochrony środowiska plan ustala:

- 1) Zaopatrzenie w wodę:
  - a) zaopatrzenie w wodę przyłączami wodociągowymi wpiętymi do rozdzielczej sieci wodociągowej, zgodnie z przepisami odrębnymi;
  - b) dopuszcza się korzystanie z własnych ujęć wody na działkach inwestorów wyłącznie dla zaspokojenia gospodarczych potrzeb gospodarstwa domowego;
- 2) Kanalizacja sanitarna: odprowadzenie ścieków systemem kanalizacji sanitarnej do oczyszczalni ścieków;
- 3) Kanalizacja deszczowa: odprowadzenie wód opadowych i roztopowych z połąci dachowych i nawierzchni utwardzonych w granicach poszczególnych działek: powierzchniowo, z zastosowaniem studni chłonnych na terenie własnym inwestora, do otwartych zbiorników odparowująco-retencyjnych lub do kanalizacji deszczowej;
- 4) Elektroenergetyka:
  - a) zasilanie odbiorców z dystrybucyjnej sieci elektroenergetycznej;
  - b) dopuszcza się lokalizację stacji transformatorowych;
- 5) Zaopatrzenie w gaz:
  - a) dostawa gazu z rozdzielczej sieci gazowej na warunkach określonych w przepisach odrębnych;
  - b) dopuszcza się stosowanie indywidualnych zbiorników zaopatrzenia w gaz płynny, lokalizacja zbiorników i związanych z nimi instalacji zgodnie z wymogami przepisów odrębnych.
- 6) Zaopatrzenie w ciepło: z indywidualnych źródeł zaopatrzenia w ciepło, należy stosować urządzenia o niskiej emisji zanieczyszczeń powietrza.
- 7) Telekomunikacja: dostęp do usług telekomunikacyjnych kablową lub radiową siecią telekomunikacyjną.
- 8) Usuwanie odpadów komunalnych: obowiązują zasady usuwania i utylizacji odpadów określone w przepisach odrębnych i gminnych.

W zakresie granic i sposobów zagospodarowania terenów lub obiektów podlegających ochronie plan ustala:

1. Ze względu na położenie obszaru objętego planem w granicach Głównego Zbiornika Wód Podziemnych nr 317 „Niecka zewnętrznosudecka Bolesławiec” oraz nr 315 „Chocianów-Gozdnica” ustala się zakaz odprowadzania nieoczyszczonych ścieków do wód podziemnych, gruntów oraz wód otwartych (rowów).
2. W granicach obszaru objętego planem nie występują obszary szczególnego zagrożenia powodzią oraz obszary osuwania się mas ziemnych.

W zakresie zasad ochrony środowiska, przyrody i krajobrazu kulturowego plan ustala:

1. Działalność realizowana w granicach terenów obsługi gospodarki leśnej UZL nie może powodować ponadnormatywnych obciążeń środowiska uciążliwościami w zakresie hałasu, wibracji, emisji zanieczyszczeń pyłowych i gazowych, zanieczyszczenia wód podziemnych i powierzchniowych, natężenia pola elektromagnetycznego poza granicami terenu, do którego inwestor posiada tytuł prawny, z wyłączeniem inwestycji z zakresu łączności publicznej.
2. Ustala się na terenach obsługi gospodarki leśnej UZL jako dopuszczalne poziomy hałasu wartości określone w obowiązujących przepisach odrębnych odpowiednio jak dla zabudowy mieszkaniowo-usługowej.

Projekt zmiany planu przewiduje generalnie zachowanie dotychczas obowiązujących ustaleń zmiany miejscowego planu zagospodarowania przestrzennego miasta Węglińca, uchwalonej uchwałą nr 342/XXI/16 Rady Miejskiej Węglińca z dnia 30 sierpnia 2016 r. opublikowaną w Dzienniku Urzędowym Województwa Dolnośląskiego z dnia 13 września 2016 r., poz. 4191. W obowiązującym planie miejscowym tereny te są również przeznaczone na cele obsługi gospodarki leśnej (UZL). Projekt planu miejscowego przewiduje zmianę dopuszczalnej wysokości budowli na tych terenach do 40 m. Zmiana ta wynika z planów inwestycyjnych Nadleśnictwa Węglińiec dotyczących budowy wieży nadzoru przeciwpożarowego dla otaczających miasto Węglińiec kompleksów leśnych Borów Dolnośląskich.

## **6. PROBLEMY OCHRONY ŚRODOWISKA ISTOTNE Z PUNKTU WIDZENIA REALIZACJI USTALEŃ PLANU**

Ustalenia planu dotyczą terenów już zainwestowanych zabudową administracji oraz budynkami mieszkalnymi Nadleśnictwa Węglińiec.

Obszar objęty zmianą planu nie znajduje się w granicach obszarów NATURA 2000.

Środowisko przyrodnicze w obrębie obszaru zabudowanego i urządzonego jest w znacznym stopniu zdegradowane i przekształcone. Zdegradowaniu i przekształceniu uległa głównie powierzchnia terenu, szata roślinna, fauna a także wody gruntowe i klimat lokalny.

Obecne zainwestowanie terenu oraz przewidywane do zmiany parametry wysokości budowli nie mają istotnego negatywnego wpływu na stan środowiska przyrodniczego oraz dla zdrowia ludzi.

Na terenie miasta Węglińca nie ma większych zakładów przemysłowych co sprawia, że nie ma tu dużych skoncentrowanych źródeł emisji zanieczyszczeń powietrza. Pewne ilości zanieczyszczeń wprowadzają do atmosfery lokalne kotłownie oraz indywidualne instalacje grzewcze opalane węglem i drewnem. Zmiany instalacji grzewczych na instalacje niskoemisyjne docelowo zminimalizuje negatywny wpływ ogrzewania budynków na stan atmosfery na terenie miasta Węglińiec.

Z punktu widzenia ochrony środowiska planowany sposób zagospodarowania terenów nie wpłynie negatywnie na elementy środowiska przyrodniczego.

Ww sposoby zagospodarowania terenów nie będą powodowały znaczących problemów w zakresie ochrony środowiska.

## **7. CELE OCHRONY ŚRODOWISKA USTALONE NA SZCZEBLU MIĘDZYNARODOWYM, WSPÓLNOTOWYM LUB KRAJOWYM.**

1) Dokumenty o znaczeniu międzynarodowym:

- a) dyrektywa Rady 79/409/EWG z dnia 2 kwietnia 1979 r. w sprawie ochrony dzikiego ptactwa (Dz.U.U.E.L.79.103.1 z późn. zm.),
- b) dyrektywa Parlamentu Europejskiego i Rady 85/337/EWG z dnia 27 czerwca 1985 r. w sprawie oceny wpływu wywieranego przez niektóre przedsięwzięcia publiczne i prywatne na środowisko (Dz.U.U.E.L.85.175.40 z późn. zm.),
- c) dyrektywa Rady 92/43/EWG z dnia 21 maja 1992 r. w sprawie ochrony siedlisk przyrodniczych oraz dzikiej fauny i flory (Dz.U.U.E.L.92.206.7 z późn. zm.),
- d) dyrektywy Rady 96/62/WE z dnia 27 września 1996 r. w sprawie oceny i zarządzania jakością otaczającego powietrza (Dz.U.U.E.L.96.296.55 z późn. zm.),
- e) dyrektywa Rady 1999/30/WE z dnia 22 kwietnia 1999 r. odnosząca się do wartości dopuszczalnych dla dwutlenku siarki, dwutlenku azotu i tlenków azotu oraz pyłu i ołowiu w otaczającym powietrzu (Dz.U.U.E.L.99.163.41 z późn. zm.),
- f) dyrektywa Parlamentu Europejskiego i Rady 2001/42/WE z dnia 27 czerwca 2001 r. w sprawie oceny wpływu niektórych planów i programów na środowisko (Dz.U.U.E.L.01.197.30),

- g) dyrektywa Parlamentu Europejskiego i Rady 2002/3/WE z dnia 12 lutego 2002 r. odnosząca się do ozonu w otaczającym powietrzu (Dz.U.UE.L.02.67.14),
  - h) dyrektywa Parlamentu Europejskiego i Rady 2002/49/WE z dnia 25 czerwca 2002 r. odnosząca się do oceny i zarządzania poziomem hałasu w środowisku (Dz.U.UE.L.02.189.12),
- 2) dokumenty o znaczeniu krajowym:
- a) II Polityka Ekologiczna Państwa:
    - zasada regionalizacji polityki ekologicznej i szczególnego podejścia do obszarów funkcjonalnych;
    - zintegrowane i proekologiczne zasady gospodarki wodnej;
    - ograniczenie uciążliwości produkcji (energo- i materiałochłonności) i kompleksowe porządkowanie gospodarki odpadami;
    - ograniczenie uciążliwości życia na obszarach zurbanizowanych;
  - c) *„Strategia Rozwoju Województwa Dolnośląskiego do 2020 roku* uchwalona przez Sejmik Województwa Dolnośląskiego w dniu 30 listopada 2005 roku, której celem jest wskazanie niezbędnych dla obszaru Województwa Dolnośląskiego kierunków rozwoju gospodarczego i infrastrukturalnego. Dokument ten stanowi narzędzie do poprawy warunków życia mieszkańców Dolnego Śląska, m.in. poprzez zwiększanie ich zaangażowania w realizację zadań publicznych, a tym samym zwiększanie poczucia odpowiedzialności za harmonijny rozwój regionu.
  - d) Plan Zagospodarowania Przestrzennego Województwa Dolnośląskiego, Perspektywa 2020, przyjęty Uchwałą Nr XLVIII/1622/14 Sejmiku Województwa Dolnośląskiego z dnia 27 marca 2014 r., opublikowany w Dzienniku Urzędowym Województwa Dolnośląskiego z dnia 22 maja 2014 r. poz. 2448.
  - e) Uchwała nr XLI/1407/17 Sejmiku Województwa Dolnośląskiego z dnia 8 grudnia 2017 r. w sprawie wprowadzenia na obszarze województwa dolnośląskiego, z wyłączeniem Gminy Wrocław i uzdrowisk, ograniczeń i zakazów w zakresie eksploatacji instalacji w których następuje spalanie paliw (Dziennik Urzędowy Województwa Dolnośląskiego z 2017 r., poz 5155).

Opracowany projekt zmian miejscowego planu zagospodarowania przestrzennego miasta Węglińca nie narusza zasad określonych w ww dokumentach, tj. nie wpływa negatywnie na chronione elementy środowiska przyrodniczego (florę i faunę) oraz obszary NATURA 2000, nie spowoduje znaczącego, negatywnego wzrostu emisji zanieczyszczeń do atmosfery i ponadnormatywnego zwiększenia poziomu hałasu, sprzyja minimalizacji sytuacji konfliktowych występujących między funkcjami gospodarczymi a funkcjami ekologicznymi.

## **8. OCENA STANU I FUNKCJONOWANIA ŚRODOWISKA.**

### **8.1 Położenie, morfologia.**

Miasto Węglińca położone jest w południowej części gminy Węglińca. Obszar objęty planem stanowi niewielką część obszaru miasta Węglińca o powierzchni ok. 2,52 ha.

Miasto Węglińca położone jest na skrzyżowaniu ważnych szlaków komunikacyjnych: drogi wojewódzkiej nr 296 oraz linii kolejowej o znaczeniu międzynarodowym E 30 Zgorzelec – Wrocław. Na terenie miasta dominuje zabudowa mieszkaniowa jednorodzinna i wielorodzinna. Występują tu obiekty usługowe o charakterze publicznym – Urząd Gminy i Miasta, ośrodek zdrowia, szkoła podstawowa i gimnazjum publiczne oraz obiekty handlowe (głównie handel detaliczny). Na terenach o charakterze usługowym i produkcyjnych dominują funkcje składowe i magazynowe. Wokół rozciągają się rozległe kompleksy leśne.

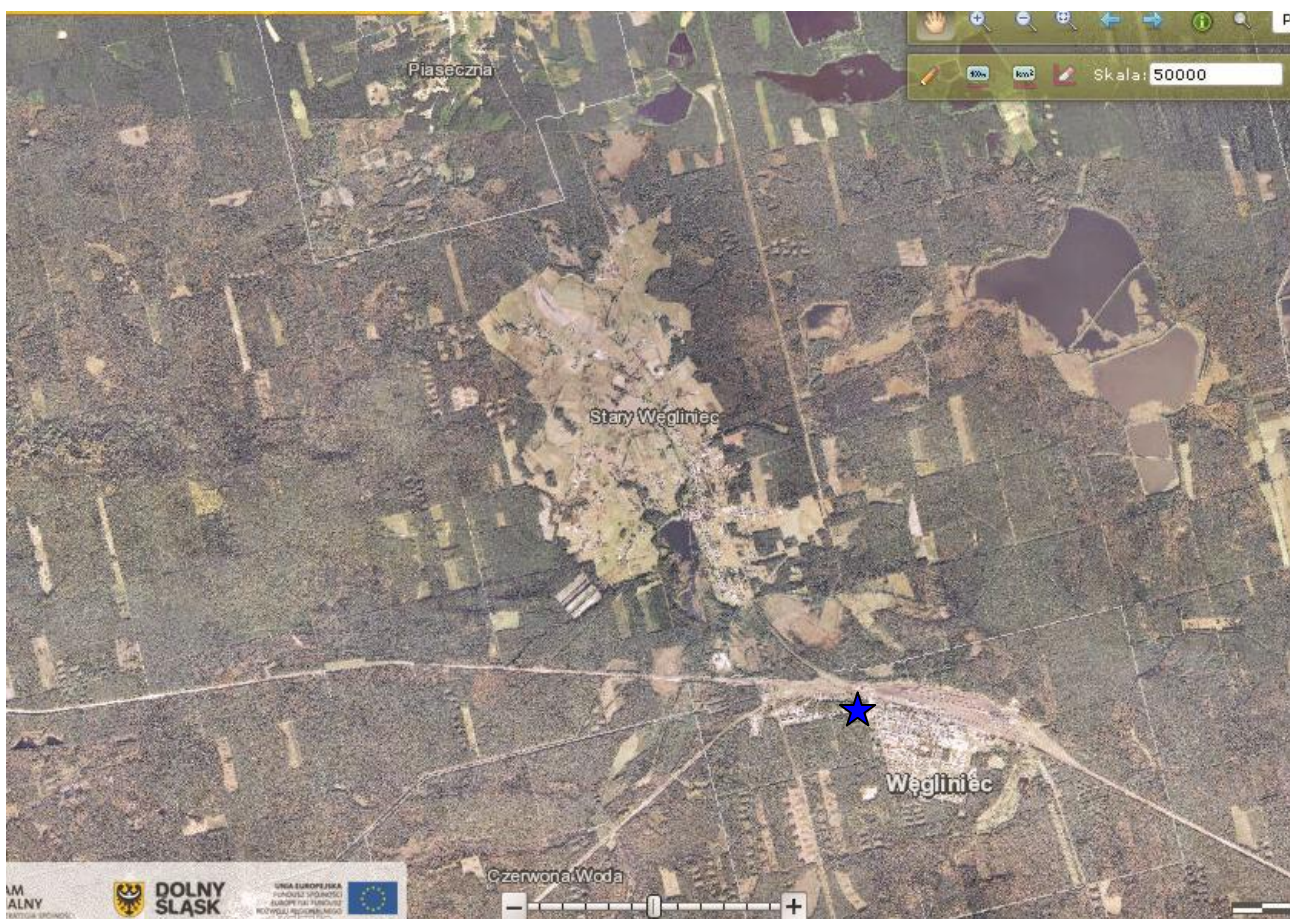
Miasto Węglińca położone jest na rozległej równinie o wyrównanej rzeźbie akumulacyjnej, z niedużymi obniżeniami związanymi z lokalnymi ciekami, będąca częścią pradoliny Kwisy z okresu



stadiału Warty zlodowacenia środkowopolskiego. Powierzchnia terenu miasta położona jest na wysokościach 182 - 200 m n.p.m., z generalnym spadkiem w kierunku północno-zachodnim. Działalność człowieka miała w ograniczonym stopniu wpływ na rzeźbę terenu i polegała dotychczas na wykonywaniu wykopów i nasypów (drogi, tereny kolejowe) oraz przez prace budowlane (wykopy pod fundamenty budynków, niwelowanie terenów) i melioracje.

Lasy stanowią przeważnie fragment dużego kompleksu leśnego - Bory Dolnośląskie (Puszcza Zgorzelecka)

Teren badań według podziału Polski na jednostki fizyczno - geograficzne jest położony w makroregionie Nizina Śląsko - Łużycka, mezoregionie Bory Dolnośląskie, często określanej jako Równina Węglińska. Pod względem geomorfologicznym teren jest uznawany jako pola zandrowe lub obszary zasypania wodno - lodowcowego, oraz określane jako wysoczyzna poligenetyczna przykryta utworami zandrowymi. Wymieniona forma spoczywa na cokole osadów miocenijskich. Powierzchnie akumulacji osadów rzecznych powstały w strefie ekstraglacjalnej w czasie zlodowacenia środkowopolskiego stadiału Warty. Powierzchnie piaszczysto - żwirowe zostały nieznacznie przemodelowane przez procesy eoliczne w trakcie kolejnego zlodowacenia północnopolskiego. Istniejąca rzeźba jest wynikiem morfogenezy czwartorzędowej.



Ryc. 1 Położenie obszaru objętego planem  
(Źródło: <http://geoportal.dolnyślask.pl/>)

## 8.2 Hydrografia

Obszar miasta Węglińca należy do dorzecza Bobru. Wody powierzchniowe występujące na terenie miasta to jedynie kilkanaście uregulowanych cieków oraz kilka podmokłości. Głównym ciekim odwadniającym omawiany teren jest ciek o nazwie Ziębina, który uchodzi do rzeki Czarna Wielka (poza granicami miasta). Podmokłości są związane głównie z ciekami i nieużytkami



Stan czystości wód powierzchniowych na terenie miasta Węglińca nie jest na bieżąco monitorowany. Na podstawie analizy zagospodarowania terenu miasta oraz funkcjonujących rozwiązań w zakresie gospodarki wodno-ściekowej można stwierdzić, że cieki i inne wody powierzchniowe są zanieczyszczone w różnicowanym stopniu. Załedwie część istniejącej zabudowy miasta Węglińca posiada sprawną kanalizację sanitarną odprowadzającą ścieki do oczyszczalni położonej w północnej części miasta (na terenach kolejowych). W pozostałej zabudowie funkcjonują szczelne zbiorniki na nieczystości płynne, opróżniane przez specjalistyczne pojazdy asenizacyjne, a ścieki wywożone są do punktu zlewnego oczyszczalni.

Ścieki z oczyszczalni ścieków odprowadzane są do cieku uchodzącego do rzeki Czarna Mała.

Część ścieków z zachodniej części miasta jest odprowadzana bez oczyszczania na podmokłości położone na terenach leśnych lub do rowu melioracyjnego uchodzącego do rzeki Czarna Mała.

Niepokojącym faktem jest brak kompleksowej kanalizacji odprowadzającej i oczyszczającej wody opadowe z terenu miasta Węglińca.

Wodami podziemnymi szczególnie zagrożonymi zanieczyszczeniem są wody pierwszego poziomu wodonośnego. Stan czystości omawianych wód nie jest badany ale na podstawie zagospodarowania terenu miasta i istniejących rozwiązań w gospodarce wodno-ściekowej można powiedzieć, że wody pierwszego poziomu mogą być w istotnym stopniu zanieczyszczone, głównie wskutek przenikania nieoczyszczonych ścieków z nieuszczelnionych szamb, ściekami pochodzącymi z kanalizacji miejskiej usuwanymi bez oczyszczania na powierzchnię terenu oraz wodami opadowymi zanieczyszczonymi substancjami ropopochodnymi z terenów dróg publicznych i kolejowych.

### **8.3 Budowa geologiczna.**

Utwory powierzchniowe występujące na terenie miasta Węglińca są reprezentowane głównie przez rzeczne piaski i żwiry pradoliny Kwisy, czwartorzędowe piaski eoliczne, mułki pradoliny Kwisy, osady rzeczne holocenijskie, torfy holocenijskie oraz piaski i żwiry wodnolodowcowe. Największy obszar powierzchni miasta (około 70 %) zajmują nośne piaski i żwiry pradoliny Kwisy. W środkowej części miasta są one rozcięte pasem mułków pradoliny Kwisy. W zachodniej części miasta występują niewielkie powierzchnie rzecznych osadów holocenijskich i mułków pradoliny Kwisy. W środkowej części miasta występuje wyspa piasków eolicznych, o powierzchni około 20 ha. Piaski eoliczne występują też na niewielkich powierzchniach w północno-zachodniej części miasta.

Generalnie grunty występujące na terenie miasta Węglińca nie stanowią ograniczeń dla rozwoju zainwestowania na terenach wskazanych w projekcie planu.

### **8.4 Warunki wodne**

Z morfologii terenu można wnioskować, że spływ wód gruntowych ze znacznej części terenu miasta Węglińca odbywa się zgodnie z nieznacznym nachyleniem terenu w kierunku głównie północnym i wschodnim.

Stan obserwowany dotyczy stanu średniego. Większe wahania poziomu wody gruntowej wody gruntowej nie powinny wystąpić. Poziom ten nie ma charakteru użytkowego. Jakość wód tego poziomu uzależniona jest od czynników atmosferycznych i są one narażone na zanieczyszczenie. Głębszy poziom czwartorzędowy jest związany z występowaniem żwirów fluwioglacjalnych, Poziom ten nie jest izolowany. Zwierciadło jest swobodne i ma charakter swobodny.

Główne użytkowe piętro wodonośne występuje w utworach czwartorzędowych. W utworach kredowych wody występują w postaci wód szczelinowych. Miasto Węglińca znajduje się w granicach:

- 1) GZWP nr 315 (Zbiornik Chocianów-Gozdnicza) – gromadzący wody poziomu czwartorzędowego, średnia głębokość ujęcia 60 m,
- 2) GZWP nr 317 (Niecka zewnętrzna Bolesławiec) – gromadzący wody poziomu kredowego, średnia głębokość ujęcia 100 - 200 m,

### 8.5 Warunki glebowe

Na przeważającej powierzchni miasta Węglińca występują gleby bielcowe i bielice. Lokalnie w obniżeniach związanych z ciekami występują gleby mułowe a na terenach trwale podmokłych gleby torfowe.

Grunty te znajdują się pod odpowiadającymi im zbiorowiskami leśnymi, częściowo pod terenami urządzonymi i zabudowanymi oraz miejscami w granicach nieużytków, łąk i polan śródleśnych.

Większość powierzchni miasta to grunty leśne. Na gruntach leśnych brak jest klasyfikacji gleb natomiast poza terenami leśnymi sklasyfikowane gleby posiadają przeważnie piątą klasę a miejscami szczególnie gleby w obniżeniach związanych z lokalnymi ciekami szóstą klasę.

W granicach terenów objętych niniejszym planem miejscowym występują grunty pochodzenia antropogenicznego oraz grunty rolne i leśne. Grunty te pozostają w leśnym użytkowaniu ponieważ są zainwestowane obiektami obsługi gospodarki leśnej (administracja oraz budynki mieszkalne pracowników gospodarki leśnej).

### 8.6 Szata roślinna.

Flora i fauna występująca na terenie miasta jest zróżnicowana i nie ma w pełni charakteru naturalnego pomimo występujących tu znacznych powierzchni leśnych.

Na terenach kompleksów leśnych, w szczególności w północnej części miasta Węglińca oraz w kierunku doliny rzeki Czernej Wody spotyka się obszary lasów siedlisk bagiennych i zabagnionych o w miarę naturalnym charakterze (rejon rezerwatu sosny błotnej „Torfowisko pod Węglińcem”). Pozostałe tereny leśne, położone w południowej i zachodniej części miasta zostały przekształcone w wyniku prowadzonej gospodarki leśnej (w zakresie charakteru nasadzeń i ich składu gatunkowego).

Występują tu zwarte obszary dojrzałych drzewostanów sosnowych na siedliskach borowych

Centrum miasta Węglińca, założonego pierwotnie w centrum Borów Dolnośląskich, zostało intensywnie przekształcone w wyniku realizacji zagospodarowania o charakterze miejskim i komunikacyjnym. Flora terenów zabudowanych ma ścisłe związki z charakterem zagospodarowania terenów, nasadzenia zarówno odnośnie formy jak i składu gatunkowego zostały sztucznie wprowadzone przez człowieka (zespoły zieleni parkowej, zieleni cmentarna, skwery, ogrody i zieleni ozdobna, przydomowa, ogrody działkowe). Roślinność towarzysząca terenom urządzonym i zabudowanym jest cenna, różnorodna gatunkowo, w wielu przypadkach okazała oraz dobrze urządzona. Aktualnie nie ma większych zagrożeń dla tej roślinności.

Występujące aktualnie na terenie miasta zagrożenia dla flory i fauny wiążą się z głównie z przenikaniem nieoczyszczonych ścieków na tereny leśne oraz mogą się wiązać z gospodarką leśną szczególnie na terenach pokrytych cenną roślinnością

Lasy na terenie miasta sklasyfikowano jako lasy ochronne (wodochronne i chroniące środowisko) będące pod wpływem oddziaływań związanych z przemysłem zlokalizowanym poza granicami gminy Węglińca.

Występowanie na terenie gminy Węglińca zwartego kompleksu leśnego oraz dużych kompleksów stawów (poza terenem miasta) powoduje, że fauna tego regionu jest bogata i zróżnicowana. Stwierdzono na tym terenie występowanie stałe lub okresowe występowanie 38 gatunków ssaków (nie licząc nietoperzy), w tym 12 gatunków ssaków objętych ochroną gatunkową (dwa gatunki – wilk i łoś – nie mają na terenie gminy stałych ostoi, lecz regularnie pojawiają się osobniki przechodnie). Liczne są populacje gatunków łownych – dzika, jelenia, sarny, lisa.

Przeprowadzone badania wykazały na terenie gminy Węglińca występowanie 10 gatunków nietoperzy. Na obszarze gminy Węglińca stwierdzono występowanie 187 gatunków ptaków, w tym 143 gatunki lęgowe i 44 – przelotne lub zalatujące. W tej liczbie występują zarówno ptaki związane z kompleksami leśnymi, jak i z kompleksami stawów.

Na terenie gminy stwierdzono występowanie 6 gatunków płazów i 6 gatunków gadów (wszystkie objęte ochroną gatunkową).

Uboga liczebnie (poza stawami rybnymi) oraz mało urozmaicona gatunkowo jest natomiast fauna ryb na terenie gminy.

### **8.7 Warunki klimatyczne.**

Warunki środowiskowe gminy w dużym stopniu uzależnione są od położenia geograficznego, z niego wynika odrębność danego regionu. W zależności od położenia kształtują się warunki przyrodnicze oraz klimatyczne danego obszaru.

Klimat Gminy Węglińiec, zaliczany jest do kategorii klimatów umiarkowanych o cechach przejściowych między klimatem morskim i kontynentalnym. Współwystępowanie morskich i kontynentalnych cech klimatu, jak również sporadyczny napływ mas powietrza arktycznego i zwrotnikowego, warunkują dość wysoką zmienność typów pogody w ciągu roku. W województwie dolnośląskim wyróżniono 8 regionów klimatycznych. Gmina Węglińiec należy do Regionu Zgorzeleckiego. Obszar ten leży w klimatycznym piętrze a –ciepłym. Jest najcieplejszym regionem sudeckim, ze średnią roczną temperaturą powietrza powyżej 8°C. Okres wegetacyjny rozpoczyna się w trzeciej dekadzie marca i trwa około 220 dni. Lato termiczne ( $T_d > 15^\circ\text{C}$ ) trwa około 90 dni i jest najdłuższe w Sudetach.

Dominującymi wiatrami są tu wiatry z kierunku zachodniego, z przewagą wiatrów południowo-zachodnich. Obszar gminy znajduje się w strefie znacznych rocznych opadów atmosferycznych. Roczna suma opadów wynosi 700 – 750 mm, przy czym najbardziej deszczowymi miesiącami są miesiące letnie. W okresie od maja do sierpnia spada około 45 % rocznego opadu. Najmniejsze opady przypadają na listopad i luty.

**8.8 Dotychczasowy sposób zagospodarowania i użytkowania terenu** nie wpłynął w istotny różnicowany sposób na środowisko przyrodnicze.

Teren objęty projektem planu jest w większości ekosystemem sztucznym (miejskim) a w części fragmentem ekosystemu leśnego. Układy przyrodnicze w obrębie miasta Węglińiec są zmienione w stosunku do układów naturalnych charakterystycznych dla tego terenu. Tereny objęte planem miejscowym są zainwestowane obiektami obsługi gospodarki leśnej (administracja oraz budynki mieszkalne pracowników gospodarki leśnej).

Na obszarze objętym planem nie występuje zagrożenie osuwiskami oraz zagrożenie powodziowe.

Na obszarze objętym planem dopuszczalne normy w zakresie zanieczyszczenia powietrza ani hałasu nie są przekraczane.

### **8.9 Stan ochrony prawnej zasobów przyrodniczych**

Obszar objęty projektem planu nie znajduje się w granicach obszarów NATURA 2000. Poza obszarem objętym planem przebiega granica Specjalnego Obszaru Ochrony Siedlisk – Dyrektywa Siedliskowa „Uroczyska Borów Dolnośląskich” (kod obszaru PLH080027) oraz Specjalnego Obszaru Ochrony – Dyrektywa Ptasia „Bory Dolnośląskie” (kod obszaru PLB020005). Na północ od obszaru objętego planem, w kierunku wsi Stary Węglińiec znajduje się rezerwat „Torfowisko pod Węglińcem” - florystyczny rezerwat torfowiskowy o powierzchni 1,34 ha, utworzony w celu ochrony stanowisk sosny błotnej, obejmujący torfowisko przejściowe porośnięte kosodrzewiną i brzozą karłowatą.

W granicach planu nie występują stanowiska roślin chronionych ujęte w wykazie Wojewódzkiego Konserwatora Przyrody we Wrocławiu.



Ryc. 2. Położenie obszaru opracowania na tle obszarów sieci NATURA 2000.

Źródło: <http://geoserwis.gdos.gov.pl/mapy/>

### 8.10 Stan ochrony prawnej zasobów kultury

Na obszarze objętym planem występują obiekty ujęte w ewidencji zabytków. Tereny objęte planem są również objęte ochroną zabytkowego układu przestrzennego oraz strefą obserwacji archeologicznej.

Na terenie planu nie występują zlokalizowane stanowiska zabytków archeologicznych.

### 8.11 Stan ochrony prawnej wynikający z innych przepisów szczegółowych

**Ochrona zasobów wodnych** – teren objęty planem leży w obrębie:

- 1) GZWP nr 315 (Zbiornik Chocianów-Gozdnicza) – gromadzący wody poziomu czwartorzędowego, średnia głębokość ujęcia 60 m,
- 2) GZWP nr 317 (Niecka zewnętrznosudecka Bolesławiec) – gromadzący wody poziomu kredowego, średnia głębokość ujęcia 100 - 200 m,

**Ochrona powietrza** – na terenie objętym planem ani w jego bezpośrednim sąsiedztwie nie występują źródła zanieczyszczeń powietrza powodujące ponadnormatywne wartości stężeń zanieczyszczeń w powietrzu.

Teren objęty planem nie jest zaliczony do obszarów zagrożonych hałasem, dopuszczalne wartości progowe hałasu, określone w Rozporządzeniu Ministra Środowiska z dnia 14 czerwca 2007 r. w sprawie dopuszczalnych poziomów hałasu w środowisku (tekst jednolity Dz. U. Nr z 2014 r., poz. 112, ze zmianami) nie są tu przekraczane, zarówno w odniesieniu do dróg publicznych jak i zabudowy mieszkaniowej.

## **9. SKUTKI DLA ŚRODOWISKA W WYNIKU REALIZACJI PLANU.**

Ustalenia planu dotyczą terenów już zainwestowanych zabudową administracji oraz budynkami mieszkalnymi Nadleśnictwa Węgliniec. Planowana zmiana dotyczy zwiększenia wysokości budowli w celu umożliwienia realizacji wieży dozoru przeciwpożarowego.

Środowisko przyrodnicze w obrębie obszaru zabudowanego i urządzonego jest w znacznym stopniu zdegradowane i przekształcone. Zdegradowaniu i przekształceniu uległa głównie powierzchnia terenu, szata roślinna, fauna a także wody gruntowe i klimat lokalny.

Obecne zainwestowanie terenu oraz przewidywane do zmiany parametry wysokości budowli nie mają istotnego negatywnego wpływu na stan środowiska przyrodniczego oraz dla zdrowia ludzi.

Oceniając wpływ ustaleń planu na środowisko należy rozpatrywać to zagadnienie z punktu widzenia wpływu na poszczególne komponenty środowiska:

**9.1 Wpływ na stan atmosfery** – ustalenia projektu zmian planu zachowują generalnie dotychczasowe przeznaczenie wynikające z obecnie obowiązującego planu miejscowego przeznaczającego te tereny na cele zabudowy obsługi gospodarki leśnej. W odniesieniu do terenów już zabudowanych oddziaływanie na środowisko praktycznie nie zmieni się w stosunku do stanu obecnego.

Emisja zanieczyszczeń generalnie związana jest z ruchem pojazdów samochodowych oraz z bieżącym użytkowaniem zabudowy tj. z ogrzewaniem budynków. Zakładając, że większość budynków ogrzewana będzie niskoemisyjnymi paliwami proekologicznymi, co postulowane jest w projekcie planu, emisja zanieczyszczeń nie będzie znacząca. Ruch pojazdów będzie odczuwalny proporcjonalnie do wzrostu liczby przyjeżdżających samochodów. Uciążliwości związane z zanieczyszczeniem atmosfery będą bardziej odczuwalne w sezonie jesienno-zimowym oraz podczas stanów inwersyjnych w atmosferze.

Wpływ skutków realizacji planu na stan atmosfery:

- a) bezpośrednio oddziaływania – bezpośrednie,
- b) okres trwania oddziaływania – długoterminowe, krótkoterminowe;
- c) częstotliwość oddziaływania – stałe, chwilowe;
- d) charakter zmian – niewielki;
- e) zasięg oddziaływania – miejscowy,
- f) trwałość przekształceń – odwracalna,
- g) intensywność przekształceń - mała.

**9.2 Wpływ na rzeźbę terenu** – ustalenia planu dotyczą terenów już zainwestowanych zabudową administracji oraz budynkami mieszkalnymi Nadleśnictwa Węgliniec. Nie przewiduje się realizacji większych prac ziemnych, niewielkie roboty związane z budową obiektów towarzyszących (parkingów, obiektów infrastruktury technicznej) spowodują w ramach tych terenów niewielkie przemieszczenie mas ziemi (niwelacja terenu, wykopy pod fundamenty). Prace ziemne będą miały minimalny wpływ na przekształcenia rzeźby terenu.

Wpływ skutków realizacji planu na rzeźbę terenu:

- a) bezpośrednio oddziaływania – bezpośrednie,
- b) okres trwania oddziaływania – stałe;
- c) częstotliwość oddziaływania – stałe;
- d) charakter zmian – bez znaczenia;
- e) zasięg oddziaływania – miejscowy,
- f) trwałość przekształceń – nieodwracalna,
- g) intensywność przekształceń - nieistotna,

**9.3 Wpływ na gleby** - w granicach terenów objętych niniejszym planem miejscowym występują grunty pochodzenia antropogenicznego oraz grunty rolne i leśne. Grunty te pozostają w leśnym

użytkowaniu ponieważ są zainwestowane obiektami obsługi gospodarki leśnej (administracja oraz budynki mieszkalne pracowników gospodarki leśnej).

Zabudowa terenu objętego planem nie spowoduje znaczących strat w gospodarce leśnej.

Wpływ skutków realizacji planu na glebę:

- a) bezpośrednio oddziaływania – bezpośrednie,
- b) okres trwania oddziaływania – stały;
- c) częstotliwość oddziaływania – stała;
- d) charakter zmian – bez znaczenia;
- e) zasięg oddziaływania – miejscowe,
- f) trwałość przekształceń – nieodwracalne,
- g) intensywność przekształceń – nieistotna.

**9.4 Wpływ na kopaliny** – na terenie objętym planem nie występują udokumentowane złoża kopaliny, w związku z powyższym nie przewiduje się negatywnych skutków w tym zakresie. Oddziaływanie ustaleń planu w tym zakresie należy uznać za obojętne.

**9.5 Wpływ na klimat lokalny** – realizacja ustaleń planu nie wpłynie na warunki klimatu lokalnego. Ustalenia projektu zmiany planu zachowują generalnie dotychczasowe ustalenia obowiązującego planu miejscowego przeznaczającego tereny na cele zabudowy obsługi gospodarki leśnej. Przeznaczenie terenów pod zabudowę UZL w niewielkim stopniu wpłynie na warunki klimatu lokalnego.

Wpływ skutków realizacji planu na klimat lokalny:

- a) bezpośrednio oddziaływania – bezpośrednie, pośrednie,
- b) okres trwania oddziaływania – długoterminowe;
- c) częstotliwość oddziaływania – stała;
- d) charakter zmian – bez znaczenia;
- e) zasięg oddziaływania – miejscowy,
- f) trwałość przekształceń – odwracalne,
- g) intensywność przekształceń – nieistotna.

**9.6 Wpływ na warunki gruntowo-wodne** – realizacja ustaleń planu w niewielki sposób wpłynie na lokalne stosunki wodne. Miasto Węglińiec nie jest zagrożone powodziowo. Docelowo należy dążyć do maksymalnego odprowadzenia wód opadowych i roztopowych do zbiorczej kanalizacji deszczowej.

Wpływ skutków realizacji planu na warunki gruntowo-wodne:

- a) bezpośrednio oddziaływania – bezpośrednie,
- b) okres trwania oddziaływania – długoterminowe;
- c) częstotliwość oddziaływania – stała;
- d) charakter zmian – niewielki;
- e) zasięg oddziaływania – miejscowe, lokalne,
- f) trwałość przekształceń – odwracalne,
- g) intensywność przekształceń – nieistotna.

**9.7 Wpływ na ludzi** – obszar objęty planem obejmuje istniejące zainwestowanie, wobec czego ustalenia planu nie zmienią obecnego oddziaływania na zdrowie ludzi.

Ustalenia planu nie wprowadzają przeznaczeń, które potencjalnie mogłyby znacząco negatywnie oddziaływać na ludzi.

Wpływ skutków realizacji planu na ludzi:

- a) bezpośrednio oddziaływania – bezpośrednie,
- b) okres trwania oddziaływania – długoterminowe,
- c) częstotliwość oddziaływania – stała,



- d) charakter zmian – bez znaczenia;
- e) zasięg oddziaływania – miejscowe, lokalne,
- f) trwałość przekształceń – odwracalne,
- g) intensywność przekształceń – nieistotne.

**9.8 Wpływ na zwierzęta i rośliny** – obszar objęty planem obejmuje istniejące zainwestowanie, które jest w ograniczonym zakresie dostępne dla zwierzyny polnej występującej w lasach (tereny ogrodzone).

Realizacja ustaleń planu nie spowoduje pogorszenia warunków i możliwości penetracji tych terenów przez w/w zwierzęta..

Wpływ skutków realizacji planu na zwierzęta i rośliny:

- a) bezpośrednio oddziaływania – bezpośrednie, pośrednie,
- b) okres trwania oddziaływania – długoterminowe;
- c) częstotliwość oddziaływania – stałe;
- d) charakter zmian – bez znaczenia;
- e) zasięg oddziaływania – miejscowy,
- f) trwałość przekształceń – odwracalne,
- g) intensywność przekształceń – nieistotne.

**9.9 Wpływ na ekosystem** – realizacja ustaleń planu nie wpłynie generalnie w istotny negatywny sposób na warunki dotychczasowego funkcjonowania ekosystemu. Na terenach zabudowanych oraz w ich bezpośrednim sąsiedztwie, wobec ich otoczenia również terenami zabudowanymi, zmiany te nie będą praktycznie odczuwane.

Wpływ skutków realizacji planu na ekosystem:

- a) bezpośrednio oddziaływania – bezpośrednie, pośrednie,
- b) okres trwania oddziaływania – długoterminowe,
- c) częstotliwość oddziaływania – stałe,
- d) charakter zmian – bez znaczenia;
- e) zasięg oddziaływania – miejscowy,
- f) trwałość przekształceń – odwracalne,
- g) intensywność przekształceń - nieistotne,

**9.10 Wpływ na krajobraz** – realizacja ustaleń planu w minimalny sposób wpłynie na krajobraz miasta Węglińca. Dopuszczenie w planie budowy budowli o wysokości do 40 m (wieża dozoru przeciwpożarowego) umożliwi realizacją dominanty widocznej z odległości wielu kilometrów. Będzie to jednak obiekt stosunkowo mało ingerujący w krajobraz ze względu na ażurową konstrukcję.

Wpływ skutków realizacji planu na krajobraz:

- a) bezpośrednio oddziaływania – bezpośrednie,
- b) okres trwania oddziaływania – długoterminowe,
- c) częstotliwość oddziaływania – stałe,
- d) charakter zmian – bez znaczenia;
- e) zasięg oddziaływania – miejscowe, lokalne,
- f) trwałość przekształceń – odwracalne,
- g) intensywność przekształceń – nieistotne.

**9.11 Wpływ na zabytki** – w obszarze objętym planem występują obiekty ujęte w ewidencji zabytków, a także obszary wskazane do objęcia ochroną w postaci stref ochrony konserwatorskiej „B” i „OW”. W granicach planu nie występują stanowiska archeologiczne.

Ustalenia planu nie wprowadzają przeznaczeń, które potencjalnie mogłyby negatywnie oddziaływać na zabytki.

Wpływ skutków realizacji planu na zabytki:

- a) bezpośrednio oddziaływania – pośrednie,
- b) okres trwania oddziaływania – długoterminowe,
- c) częstotliwość oddziaływania – stałe,
- d) charakter zmian – bez znaczenia;
- e) zasięg oddziaływania – miejscowe,
- f) trwałość przekształceń – odwracalne,
- g) intensywność przekształceń – nieistotne.

### **9.12 Wpływ na cele i przedmiot ochrony obszarów NATURA 2000**

Obszar objęty projektem planu znajduje się poza granicami obszarów sieci NATURA 2000. Planowane dopuszczenie do realizacji budowli o wysokości do 40 m nie będzie miało negatywnego wpływu na przedmiot ochrony najbliższych położonych: Specjalnego Obszaru Ochrony Siedlisk – Dyrektywa Siedliskowa „Uroczyska Borów Dolnośląskich” (kod obszaru PLH080027) oraz Specjalnego Obszaru Ochrony – Dyrektywa Ptasia „Bory Dolnośląskie” (kod obszaru PLB020005). Można przyjąć, że realizacja ustaleń planu zwiększy bezpieczeństwo pożarowe kompleksów leśnych położonych w otoczeniu miasta Węglińca, a tym samym również obszarów NATURA 2000.

Teren objęty planem z uwagi na istniejące zagospodarowanie i poziom jego przekształcenia, ukształtowanie terenu, budowę geologiczną, warunki wodne i glebowe oraz stan higieny atmosfery należy uznać za mało wrażliwy i odporny na degradację.

## **10. OCENA USTALEŃ PLANU W KONTEKŚCIE UWARUNKOWAŃ PRZYRODNICZYCH I ZAGOSPODAROWANIA PRZESTRZENNEGO**

Istniejące uwarunkowania przyrodnicze nie stanowią ograniczeń dla realizacji ustaleń w zakresie określonym w projekcie zmiany planu.

Ustalenia analizowanego planu zagospodarowania mogą w niewielkim stopniu wprowadzić zmiany stanu środowiska przyrodniczego.

## **11. IDENTYFIKACJA ZAGROŻEŃ STANOWIĄCYCH SKUTEK REALIZACJI USTALEŃ PLANU NA POSZCZEGÓLNE ELEMENTY ŚRODOWISKA PRZYRODNICZEGO**

Realizacja ustaleń może mieć wpływ na środowisko korzystny, neutralny, lub uciążliwy.

Realizacja ustaleń może mieć wpływ na środowisko korzystny, neutralny, lub uciążliwy.

### **Obszary, na których prognozowane skutki realizacji ustaleń planu są nieznacznie negatywne dla środowiska.**

- **UZL** - tereny obsługi gospodarki leśnej. Skutki realizacji ustaleń planu są dla środowiska uciążliwe w stopniu małym. Uciążliwości usług zróżnicowane w zależności od prowadzonej działalności. Zagrożeniami są: zniszczenie pokrywy glebowej (nawierzchni naturalnej), możliwa emisja zanieczyszczeń do atmosfery (związana z lokalnymi systemami ogrzewania) i wzrost natężenia hałasu. Tereny generują powstawanie ścieków i odpadów. Skala potencjalnych uciążliwości stosunkowo niewielka.

## **12. ROZWIĄZANIA MAJĄCE NA CELU ZAPOBIEGANIE, OGRANICZANIE LUB KOMPENSACJE PRZYRODNICZĄ NEGATYWNYCH ODDZIAŁYWAŃ NA ŚRODOWISKO**

Analizując całokształt zagadnień przyrodniczych w rejonie objętym projektem planu można stwierdzić, że podane w planie zamierzenia uwzględniają w znacznym zakresie zasady ochrony środowiska, wykluczając możliwość powstania istotnego negatywnego oddziaływania na środowisko. Generalnie należy stwierdzić, że ingerencja tego typu w środowisko, które już

dotychczas zostało znacznie przekształcone nie spowoduje negatywnych skutków dla walorów lokalnego środowiska przyrodniczego.

W celu eliminacji możliwości powstania potencjalnych negatywnych skutków realizacji ustaleń planu na środowisko przyrodnicze należy:

- włączyć planowaną zabudowę do kanalizacji sanitarnej z odprowadzeniem ścieków do oczyszczalni ścieków.
- utwardzić nawierzchnie parkingów i zneutralizować zanieczyszczenia ropopochodne przed ich odprowadzeniem do kanalizacji deszczowej.
- stosować w ogrzewaniu proekologiczne źródła ciepła tj. bazującego na energii elektrycznej, oleju opałowym lub gazie, lub energii odnawialnej.

### **13. PROPOZYCJE ROZWIĄZAŃ ALTERNATYWNYCH DO ROZWIĄZAŃ USTALONYCH W PROJEKCIE PLANU MIEJSCOWEGO.**

Planowane przeznaczenie jest zgodne z obowiązującym studium uwarunkowań i kierunków zagospodarowania przestrzennego Gminy Węglińiec.

Rozpatrując możliwości rozwiązań alternatywnych dla zagospodarowania terenu można przyjąć:

- 1) pozostawienie dotychczasowego użytkowania terenu.
- 2) przeznaczenie terenów na inny rodzaj zabudowy.

Obszar planu miejscowego jest aktualnie objęty ustaleniami zmiany miejscowego planu zagospodarowania przestrzennego miasta Węglińca, uchwalonej uchwałą nr 342/XXI/16 Rady Miejskiej Węglińca z dnia 30 sierpnia 2016 r. opublikowaną w Dzienniku Urzędowym Województwa Dolnośląskiego z dnia 13 września 2016 r., poz. 4191.

Projekt miejscowego planu zagospodarowania przestrzennego terenów położonych na obszarze miasta Węglińiec przewiduje generalnie zachowanie dotychczas obowiązujących ustaleń zmiany miejscowego planu zagospodarowania przestrzennego miasta Węglińca. W obowiązującym planie miejscowym tereny te są również przeznaczone na cele obsługi gospodarki leśnej (UZL). Projekt planu miejscowego przewiduje zmianę dopuszczalnej wysokości budowli na tych terenach do 40 m. Zmiana ta wynika z planów inwestycyjnych Nadleśnictwa Węglińiec dotyczących budowy wieży nadzoru przeciwpożarowego dla otaczających miasto Węglińiec kompleksów leśnych Borów Dolnośląskich. Ze względu na obecne użytkowanie terenu nie ma możliwości alternatywnego przeznaczenia tego terenu.

### **14. TRANSGRANICZNE ODDZIAŁYWANIE NA ŚRODOWISKO.**

Z uwagi na położenie terenu objętego projektem planu transgraniczne oddziaływanie na środowisko nie występuje.

### **15. METODY ANALIZY SKUTKÓW REALIZACJI USTALEŃ PROJEKTU PLANU**

Skutkiem realizacji ustaleń miejscowego planu zagospodarowania przestrzennego terenów położonych na obszarze miasta Węglińiec będzie zwiększenie dopuszczalnej wysokości budowli na tych terenach do 40 m. Zmiana ta wynika z planów inwestycyjnych Nadleśnictwa Węglińiec dotyczących budowy wieży nadzoru przeciwpożarowego dla otaczających miasto Węglińiec kompleksów leśnych Borów Dolnośląskich. W odniesieniu do monitorowania skutków realizacji mpzp na przedmiotowym terenie nie jest wymagane zastosowanie szczególnych procedur. Zgodnie z obowiązującymi przepisami w zakresie ochrony środowiska, Prawa wodnego, przepisów ochrony sanitarnej oraz obowiązujących przepisów gminnych na bieżąco może być monitorowany stan czystości powietrza oraz emisji hałasu.. Kontrole takie powinny mieć miejsce nie rzadziej niż raz na 2 lata.

Niezależnie od ww działań zgodnie z art. 32 ustawy z dnia 27 marca 2003 r. o planowaniu i zagospodarowaniu przestrzennym wójt dokonuje analizy zmian w zagospodarowaniu przestrzennym gminy oraz ocenia postępy w opracowywaniu planów miejscowych co najmniej raz w czasie

kadencji rady gminy. Rada Gminy podejmuje uchwałę w sprawie aktualności studium i planów miejscowych, a w przypadku uznania ich za nieaktualne, w całości lub w części, podejmuje działania zmierzające do zmiany studium lub planu miejscowego. Ocenę zmian w zagospodarowaniu przestrzennym należy wykonać, co najmniej raz na 4 lata.

Niezależnie od ww wymagań proponuje się przeprowadzenie monitoringu skutków realizacji ustaleń planu w terminie nie dłuższym niż 5 lat od uchwalenia mpzp. W trakcie przeprowadzania monitoringu realizacji ustaleń planu należy m.in. przeanalizować sytuacje konfliktogenne związane z zagospodarowywaniem i użytkowaniem terenów. W przypadku stwierdzenia konfliktów należy podjąć działania zmierzające do wyegzekwowania od zarządzających uciążliwymi obiektami zachowania norm środowiskowych zgodnie z wymogami przepisów odrębnych. W trakcie realizacji ustaleń planu zaleca się ponadto prowadzenie okresowego monitoringu stanu klimatu akustycznego obiektów przeznaczonych na stały pobyt ludzi, w celu określenia potencjalnych zagrożeń i uciążliwości w tych obiektach.

Analizą skutków realizacji inwestycji należy objąć rozwój zabudowy, w tym jego wpływ na zanieczyszczenie środowiska i wpływ na poszczególne elementy środowiska przyrodniczego.

Podczas monitoringu należy zwrócić uwagę na to, czy podczas realizacji inwestycji są wykorzystywane rozwiązania mające na celu zapobieganie, ograniczanie lub kompensację przyrodniczą negatywnych oddziaływań na środowisko.

## **16. STRESZCZENIE.**

Prognozę oddziaływania na środowisko sporządzono do projektu miejscowego planu zagospodarowania przestrzennego terenów położonych na obszarze miasta Węglińca w celu określenia potencjalnych skutków realizacji ustaleń planu na środowisko przyrodnicze oraz wskazania możliwych zagrożeń oraz sposobów ich uniknięcia. Prognoza opisuje stan środowiska przyrodniczego oraz możliwe zmiany w poszczególnych komponentach środowiska: stan atmosfery, rzeźbę terenu, gleby, kopaliny, klimat lokalny, warunki gruntowo-wodne, ludzi, zwierzęta i rośliny, ekosystem oraz krajobraz.

Projektem planu miejscowego objęte są 2 tereny: działki nr 308/183 i 288/183 położone w granicach obrębu geodezyjnego miasta Węglińca, o łącznej powierzchni ok. 2,52 ha.

Obszar planu miejscowego jest aktualnie objęty ustaleniami zmiany miejscowego planu zagospodarowania przestrzennego miasta Węglińca, uchwalonej uchwałą nr 342/XXI/16 Rady Miejskiej Węglińca z dnia 30 sierpnia 2016 r. opublikowaną w Dzienniku Urzędowym Województwa Dolnośląskiego z dnia 13 września 2016 r., poz. 4191. W obowiązującym planie miejscowym tereny te są również przeznaczone na cele obsługi gospodarki leśnej. Projekt planu miejscowego przewiduje zmianę dopuszczalnej wysokości budowli na tych terenach do 40 m.

Obszar objęty projektem planu nie znajduje się w w granicach obszarów ochrony sieci NATURA 2000. W granicach planu nie występują stanowiska roślin chronionych ujęte w wykazie Wojewódzkiego Konserwatora Przyrody we Wrocławiu.

Wskazane negatywne skutki dla środowiska przyrodniczego w związku z realizacją ustaleń planu takie jak: zniszczenie warstwy glebowej, wzrost hałasu, wzrost zanieczyszczenia powietrza mogą zostać ograniczone przez: budowę kanalizacji sanitarnej, ograniczenie do minimum wprowadzania zanieczyszczeń do atmosfery (stosując paliwa gazowe, olej opałowy lub energię elektryczną).

*mgr Lesław Witkowski*  
(podpisano bezpiecznym podpisem elektronicznym  
weryfikowanym przy pomocy ważnego  
kwalifikowanego certyfikatu)

## OŚWIADCZENIE

Oświadczam, jako kierujący zespołem Pracowni Projektowo-Usługowej „Witkowski & Sławik” s.c. w składzie: mgr Lesław Witkowski i mgr inż. Marcin Sławik, sporządzającym prognozę oddziaływania na środowisko do miejscowego planu zagospodarowania przestrzennego terenów położonych na obszarze miasta Węglińiec, że spełniam wymagania, o których mowa w art. 74a ust. 2 pkt 1 lit b ustawy z dnia 3 października 2008 r. o udostępnianiu informacji o środowisku i jego ochronie, udziale społeczeństwa w ochronie środowiska oraz o ocenach oddziaływania na środowisko (tekst jednolity Dz. U. z 2020r., poz. 283) tj. ukończyłem w 1982 r. magisterskie studia na Wydziale Nauk Przyrodniczych Uniwersytetu Wrocławskiego na kierunku Geografia.

Jednocześnie spełniam warunki określone w art. 74a ust. 2 pkt 2 ustawy z dnia 3 października 2008 r. o udostępnianiu informacji o środowisku i jego ochronie, udziale społeczeństwa w ochronie środowiska oraz o ocenach oddziaływania na środowisko (tekst jednolity Dz. U. z 2020r., poz. 283) tj. ukończyłem jednolite studia magisterskie i posiadam co najmniej 5-letnie doświadczenie w pracach w zespołach przygotowujących prognozy oddziaływania na środowisko i brałem udział w przygotowaniu co najmniej 5 prognoz oddziaływania na środowisko.

Niniejsze oświadczenie składałem świadomy odpowiedzialności karnej za złożenie fałszywego oświadczenia.

*mgr Lesław Witkowski*  
(podpisano bezpiecznym podpisem elektronicznym  
weryfikowanym przy pomocy ważnego  
kwalifikowanego certyfikatu)