

**UCHWAŁA Nr 201/XXVIII/09
RADY MIEJSKIEJ w WĘGLIŃCU
z dnia 19 lutego 2009 r.**

w sprawie zatwierdzenia Planu Odnowy Miejscowości Stary Węglińiec 2009-2015

Na podstawie art.18 ust.2, pkt. 6 ustawy z dnia 8 marca 1990 r. o samorządzie gminnym (Dz. U. z 2001 r. Nr 142, poz.1591 ze zm.) Rada Miejska w Węglińcu uchwała, co następuje:

§ 1

Zatwierdza się **Plan Odnowy Miejscowości Stary Węglińiec 2009-2015**, przyjęty przez Zebranie Wiejskie mieszkańców Starego Węglińca z dnia 9 lutego 2009r., stanowiący załącznik do niniejszej uchwały.

§ 2

Wykonanie uchwały powierza się Burmistrzowi Gminy i Miasta Węglińiec.

§ 3

Uchwała wchodzi w życie z dniem podjęcia.

Przewodnicząca Rady

Drozd
mgr *Barbara Drozd*

*Załącznik
do uchwały nr
201/XXVIII /09
Rady Miejskiej
w Węglińcu
z dnia 19 lutego 2009 r.*

**Plan Odnowy
Miejscowości Stary Węglińiec
2009 – 2015**

Stary Węglińiec 2009

SPIS TREŚCI:

	WSTĘP	3
I	CHARAKTYSTYKA MIEJSCOWOŚCI STARY WĘGLINIEC	4
1.	Ogólna charakterystyka miejscowości	4
2.	Ludność	6
3.	Rys historyczny	7
4.	Struktura przestrzenna miejscowości	8
II	INWENTARYZACJA ZASOBÓW SŁUŻĄCYCH ODNOWIE MIEJSCOWOŚCI	9
1.	Zasoby przyrodnicze	9
2	Zasoby dziedzictwa kulturowego	9
3	Obiekty i tereny	10
4	Infrastruktura Społeczna	10
4.1	Oświata	10
4.2	Ochrona zdrowia	11
4.3	Pomoc społeczna	11
4.4	Kultura,	11
4.5	Sport i rekreacja	11
5.	Infrastruktura techniczna	12
5.1	Infrastruktura drogowa i komunikacja	12
5.2	Telekomunikacja	13
5.3	Zaopatrzenie w ciepło, gaz, wodę	13
5.4	Kanalizacja	13
5.5	Gospodarka odpadami	14
6.	Gospodarka	14
7.	Rolnictwo	14
8.	Rynek Pracy	15
9.	Kapitał społeczny i ludzki	16
III	ANALIZA SWOT	18
IV	OPIS PLANOWANYCH ZADAŃ W PERSPEKTYWIE 7 LAT OD DNIA PRZYJĘCIA PLANU ODNOWY MIEJSCOWOŚĆ	21
V	SPOSOBY MONITOROWANIA, OCENY I KOMUNIKACJI SPOŁECZNEJ	26
1.	Sposoby monitoringu Planu Odnowy	26
2.	Sposoby oceny Planu Odnowy	26
3.	Public Relations planu odnowy	26
	SPIS TABEL	28
	SPIS RYSUNKÓW	28
	ZAŁĄCZNIKI – część graficzna	29

WSTĘP

Podstawą rozwoju miejscowości Stary Węgliniec jest dokument pn. „Plan Odnowy Miejscowości Stary Węgliniec”, który określa misję, cele i kierunki działania wraz z zadaniami inwestycyjnymi na lata 2009-2015. Dokument ten poddany ocenie mieszkańców, a następnie uchwalony przez Zebranie Wiejskie zawiera również wariant rozwoju.

Plan Odnowy Miejscowości jest dokumentem o charakterze planowania strategicznego. Obowiązek opracowania planu wynika z wielu istniejących programów służących wspieraniu obszarów wiejskich i społeczności wiejskiej takich jak program Rozwoju Obszarów Wiejskich na lata 2007-2013, Regionalny Program Operacyjny Województwa Dolnośląskiego oraz inne Programy Operacyjne.

Opracowanie a następnie wdrożenie planu odnowy wiąże się z określonymi korzyściami dla społeczności lokalnej:

- możliwość korzystania z funduszy strukturalnych i innych zewnętrznych źródeł finansowania działań rozwojowych;
- zdynamizowanie rozwoju społeczno – gospodarczego miejscowości, dzięki pojawiającym się nowym możliwościom podejmowania działań rozwojowych;
- wzrost atrakcyjności życia społeczno – kulturalnego;
- wdrażanie pozytywnych zmian akceptowanych przez mieszkańców;
- wzrost wartości majątku komunalnego – nieruchomości;
- aktywizacja społeczności lokalnej – wzrost tożsamości z miejscem zamieszkania i stopnia integracji mieszkańców wokół działania na rzecz własnego środowiska – miejscowości;
- stworzenie lokalnego forum wymiany informacji i doświadczeń.

I. CHARAKTYSTYKA MIEJSCOWOŚCI STARY WĘGLINIEC

1. Ogólna charakterystyka miejscowości

Gmina Węgliniec położona jest w zachodniej części województwa dolnośląskiego, w powiecie zgorzeleckim. W części wschodniej gmina graniczy z administracyjnym obszarem gminy Osiecznica. Południowa i południowo-wschodnia część granic łączy gminę Węgliniec z gminą Nowogrodzic – natomiast zachodnia i południowo-zachodnia – z gminą Pieńsk. Na północ od Węglińca znajdują się gminy: Przewóz i Iłowa oraz miasto Gozdnicza należące do województwa lubuskiego.

Teren gminy przecina granica głównych jednostek fizyczno-geograficznych: Niziny Sasko-Łużyckiej i Sudetów. Część północną i środkową zajmują Bory Dolnośląskie, część południowa leży na terenie Pogórza Izerskiego. Najdalej na północ wysunięta jest miejscowość Kościelna Wieś, a na południe miejscowość Czerwona Woda.

Układ hydrograficzny gminy jest stosunkowo bogaty. Wody powierzchniowe reprezentowane są przez nieduże cieką oraz liczne stawy (zespół Stawów Parowskich). Przez teren gminy przepływają rzeki: Czarna Mała, Czarna Wielka, Żółta Woda, Ziębina. Należą one do zlewni Bobru i Nisy Łużyckiej.

Rzeźba terenu gminy jest wyraźnie zróżnicowana. Część północna i środkowa to część pradoliny Kwisy z okresu zlodowacenia środkowopolskiego, zbudowana z utworów piaszczystych, nachylona od południa na północ od około 180 m n.p.m. do około 132 m n.p.m. Ta powierzchnia piaszczysta, w okresach późniejszych przemodelowana przez wiatr, została urozmaicona przez liczne, dobrze wykształcone formy wydmowe. Część południowa gminy, należąca do Pogórza Izerskiego, ma charakter falisto-pagórkowaty. Obszar ten położony jest na wysokości pomiędzy 190-230 m n.p.m. Najwyższe pagórki przekraczają 240 m n.p.m. (Góra Wilczyna – 246,7 m n.p.m., Czartowska Góra – 245,8 m n.p.m.), wysokości względne sięgają 30 m.

Niemalże cała gmina położona jest na terenie Borów Dolnośląskich i jedynie jej południowy skrawek, tj. Czerwona Woda, znajduje się na pograniczu Pogórza Izerskiego.

Administracyjnie gmina składa się z miasta Węgliniec oraz siedmiu sołectw: Ruszów, Kościelna Wieś, Jagodzin, Piaseczna, Stary Węgliniec, Czerwona Woda, Zielonka i trzech osad: Dębówek, Polana, Okrąglica.

Utworzona w dniu 1 stycznia 1973 r. na obszarze 338,44 km kw. miejsko-wiejska gmina Węgliniec, pod względem zajmowanego obszaru, jest największą gminą w powiecie zgorzeleckim (ponad 27% powierzchni powiatu) i jedną z największych w województwie dolnośląskim (ponad 1% terytorium województwa).

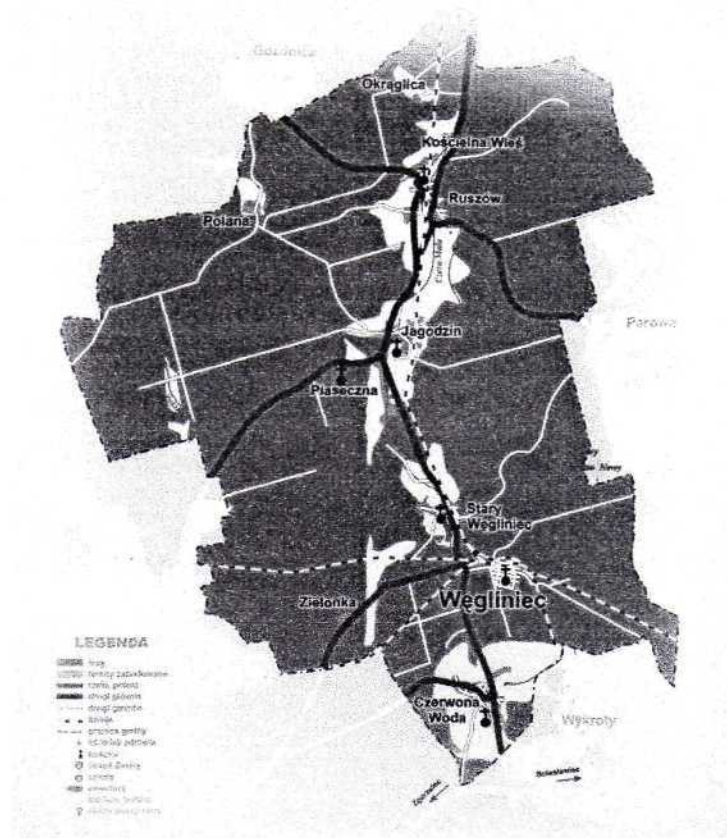
Ludność gminy Węgliniec (wg stanu na 31.12.2008 r.) liczyła 9 055 mieszkańców, co stanowiło 9,7% ogólnej liczby mieszkańców powiatu zgorzeleckiego i 0,32% mieszkańców województwa dolnośląskiego. Niewielką przewagę liczbową stanowiły kobiety – 4.605, przy liczbie 4.450 mężczyzn. Wskaźnik gęstości zaludnienia dla gminy na dzień 31.12.2008 r. wynosił 27,00 i był zdecydowanie niższy zarówno od średniej powiatowej – 113,33 osób/km², jak i od średniej województwa dolnośląskiego – 144,3 osób/km².

Tab. 1 Struktura gruntów na obszarze gminy Węgliniec

Struktura powierzchni	Powierzchnia [ha]	Udział procentowy [%]
Użytki rolne	3 125	9,25
Tereny mieszkaniowe	119	0,35
Drogi	239	0,71
Tereny przemysłowe	35	0,10
Tereny wypoczynkowe	6	0,01
Wody	616	1,82
Użytki leśne	28 854	85,25
Nieuzytki	850	2,51
Razem gmina	33 844	100,00

Źródło: Strategia Rozwoju Gminy Węgliniec na lata 2007-2015

Stary Węgliniec – wieś położona 3 km na północ od Węglińca. Miejscowość położona jest wzdłuż drogi wojewódzkiej nr 296 około 12 km na północ od drogi krajowej nr 4. Geograficzne położenie miejscowości: 51° 18' 15" N ; 15° 11' 42" E. Położenie miejscowości w gminie przedstawia poniższa mapa.



Rys. 1 Mapa Gminy Węgliniec

2. Ludność

W Starym Węglińcu mieszka 1 050 osób (stan na 31 grudnia 2008 r.).

Przekrój statystyczny struktury ludności na terenie gminy w miejscowości przedstawia poniższa tabela.

Tab. 2 Mieszkańcy miejscowości Stary Węgliniec – stan na koniec 2008 r.

WYSZCZEGÓLNIENIE	WARTOŚCI
Stan ludności ogółem, w tym:	1 050
kobiety	531
mężczyźni	519
Ludność w wieku przedprodukcyjnym (0-17 lat)	219
Ludność w wieku produkcyjnym Kobiety (18-59 lat) / Mężczyźni (18-64)	678
Ludność w wieku poprodukcyjnym Kobiety (60 lat i więcej) / Mężczyźni (65 lat i więcej)	153

Źródło: Opracowanie własne

Stary Węgliniec jest jedyną miejscowością w gminie, która ma dodatnie saldo migracji. Dzięki temu, pomimo ujemnego przyrostu naturalnego, liczba mieszkańców wsi wykazuje niewielką tendencję wzrostową.

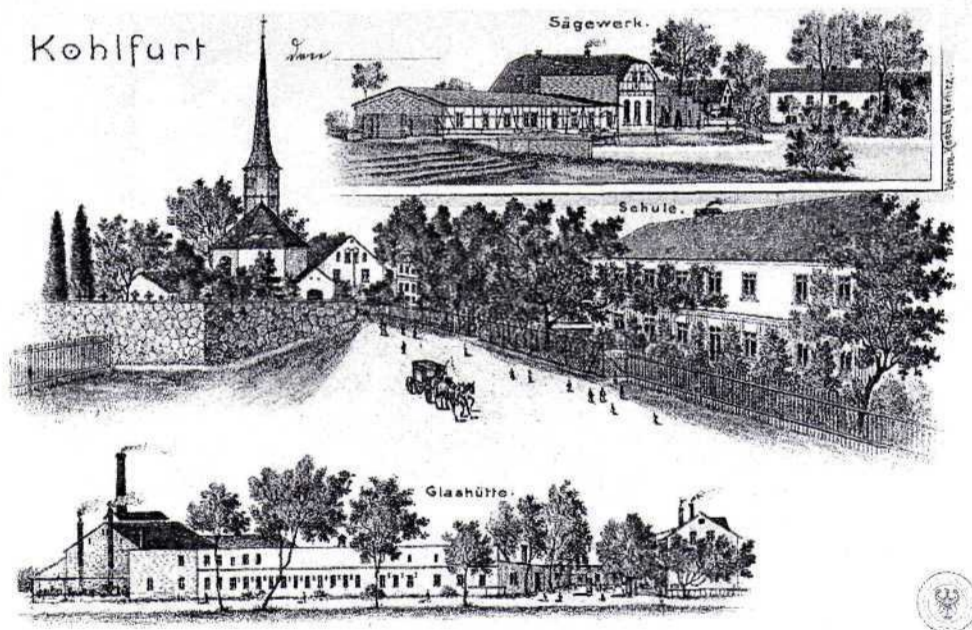
3. Rys historyczny

Stary Węgliniec (Kohlfurt) powstał w XVI wieku wokół kuźnicy żelaza, wybudowanej przez mieszczan zgorzeleckich nad stawem tartacznym (wcześniej zwanym kuźniczym). Kuźnica ta istniała do 1709 roku. W latach 40 i 50 XVIII wieku działał w Starym Węglińcu drugi zakład hutniczy. W 1513 roku biskup miśnieński wydał zezwolenie na budowę kościoła. Świątynia powstała już w 1518 roku. W 1687 roku drewniany kościół został gruntownie przebudowany, drewnianą konstrukcją zastąpiono murowaną. Do końca 1735 roku wierni ze Starego Węglińcu podlegali proboszczowi z Czerwonej Wody. Parafia w Starym Węglińcu powstała 31.12.1735 roku, na mocy decyzji elektora Fryderyka Augusta II.

Podczas wojny siedmioletniej, Stary Węgliniec był kilkakrotnie miejscem stacjonowania wojsk pruskich i cesarskich. W czasie kampanii w 1813 roku wieś była regularnie grabiona przez wojska pruskie, rosyjskie, kozackie i francuskie. Mieszkańcy byli zmuszani do przymusowych dostaw i kontrybucji dla wojska. Wieś prawie całkowicie upadła. Pewnym przełomem dla rozwoju miejscowości było rozpoczęcie w 1843 roku budowy węzła kolejowego. Dworzec kolejowy został wybudowany 2 km od Starego Węglińcu niedaleko starej leśniczówki. Wokół nowej stacji zaczęło się rozwijać nowe osiedle, późniejszy Węgliniec.

Do 1945 roku w Starym Węglińcu mieszkało prawie 1,5 tys. ludzi.

Po II wojnie światowej w Starym Węglińcu osiedlili się ekspatrianci głównie z dawnych kresów II Rzeczypospolitej (z województwa stanisławowskiego).

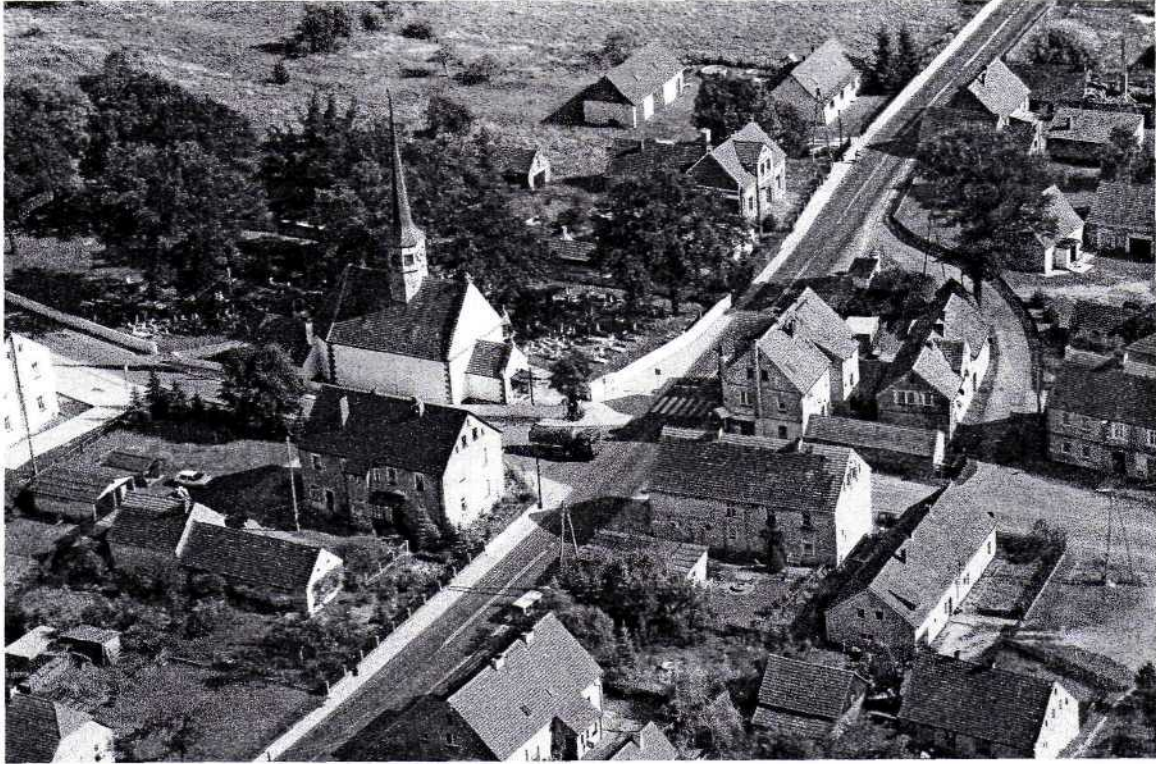


Rys. 2 Stary Węgliniec przed II wojna światowa

4. Struktura przestrzenna miejscowości

Zabudowa Starego Węglińca ma charakter typowej ulicówki. Budynki jedno i dwukondygnacyjne są kryte dachami spadzistymi. Zabudowa tworzy jednolity układ rozciągnięty wzdłuż drogi wojewódzkiej 296 (ul. Główna) oraz dróg gminnych. Centrum wsi tworzy zabudowa wzdłuż ul. Głównej między przecznicami – ul. Słowackiego, ul. Konopnickiej, ul. Stawowa.

Znajdują się tu: kościół, dom kultury, plac zabaw, szkoła, przystanek PKP, przystanek autobusowy oraz większość sklepów.



Rys.3 Zabudowa Starego Węglińca

II. INWENTARYZACJA ZASOBÓW SŁUŻĄCYCH ODNOWIE MIEJSCOWOŚCI

1. Zasoby przyrodnicze

Znaczną część powierzchni wokół Starego Węglińcu zajmują lasy Borów Dolnośląskich bogatych w rzadkie i często chronione gatunki roślin i zwierząt. Polany z licznymi stawami oraz Staw Tartaczny w centrum wsi wzbogacają krajobraz miejscowości. Południowa granica wsi sąsiaduje z rezerwatem przyrody „Torfowisko pod Węglińcem” z unikalnym na skalę europejską gatunkiem sosny błotnej. Obszar Borów Dolnośląskich jest objęty konwencją Natura 2000, jako szczególnie cenny dla Europy. W działaniach na następne lata zakłada się chronić przed zalesianiem śródleśne użytki zielone, torfowiska. Planuje się zachować wszelkie zadrzewienia i zakrzaczenia poza lasami jako ważny element stabilizacji ekologicznej krajobrazu w tym zadrzewienia przydrożne oraz zadrzewienia na terenach zamieszkałych.

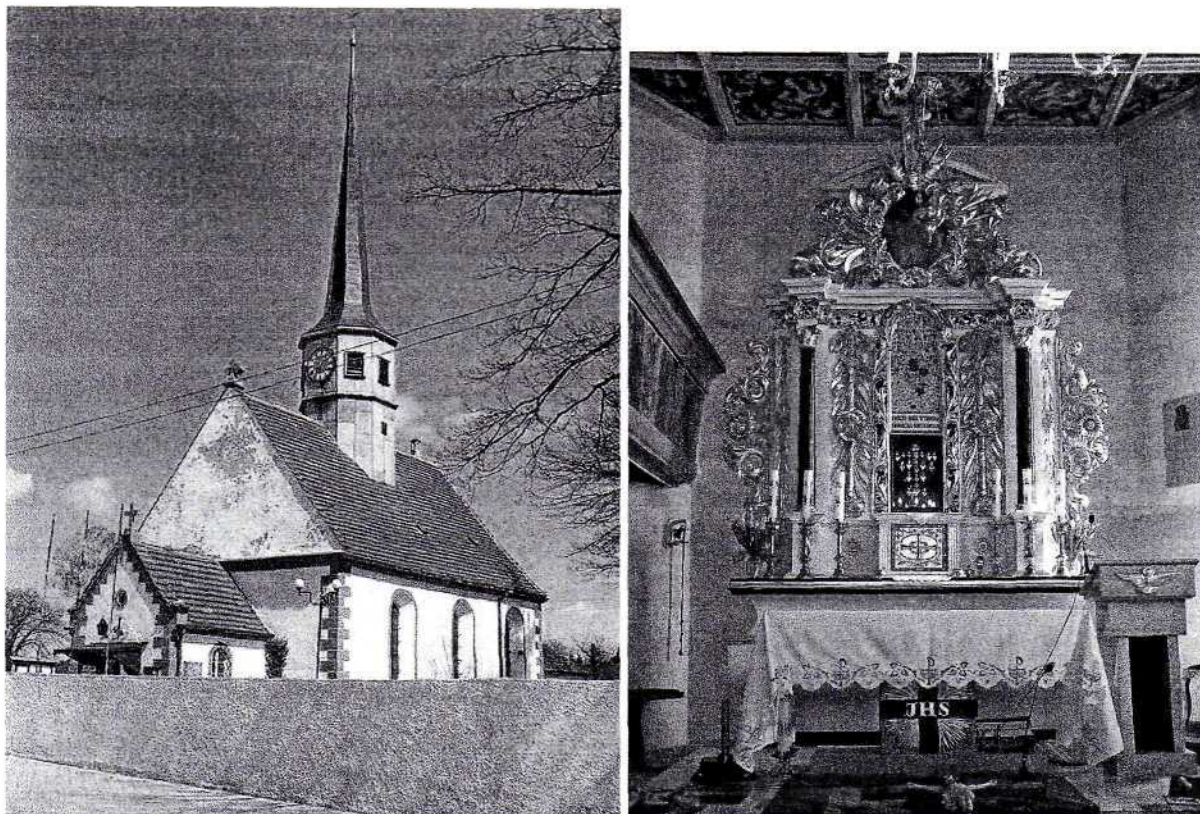
W miejscowości nie ma przemysłu, który powodowałby emisję zanieczyszczeń do powietrza. Jedynym źródłem zanieczyszczeń są tylko, w okresie zimowym, lokalne kotłownie, które powodują wzrost tzw. niskiej emisji oraz tzw. zanieczyszczenia importowane.

2. Zasoby dziedzictwa kulturowego

Jedynym zabytkiem w Starym Węglińcu jest Kościół p.w. Matki Boskiej Szkaplerznej. W roku 1513 biskup misnieński zezwolił na budowę we wsi niewielkiego kościółka. Pierwszy kościół w Starym Węglińcu został zbudowany w 1518 roku (jako kościół katolicki). Został on gruntownie przebudowany przez gminę ewangelicką w 1687 roku. Wówczas obiekt drewniany zastąpiono murowanym. Do 1946 roku kościół był pod wezwaniem Św. Anny. Po przejściu kościoła przez parafię katolicką, świątynię poświęcono Matce Boskiej Szkaplerznej. W 1962 roku kostnicę przebudowano na zachrystię. Ołtarz i ambona renesansowa pochodzą z końca XVII wieku. Wnętrze kościoła zdobią malowidła ze Starego i Nowego Testamentu. Pochodzą one z początku XVII wieku. W centrum ołtarza znajduje się obraz Stanisława Wolfa przedstawiający Matkę Boską Kochawińską - obraz pochodzi z 1949 roku. Przywieźli

go ze sobą ekspatrianci z Kresów Wschodnich II RP, którzy po wojnie osiedlili się na tych terenach.

Natomiast do ewidencji zabytków w Starym Węglińcu wpisanych jest 30 budynków z końca XIX i początku XX wieku oraz cmentarz komunalny poewangelicki przy kościele z obeliskiem upamiętniającym poległych w czasie I wojny światowej mieszkańców Starego Węglińca.



Rys.4 Kościół p.w. MB Szkaplerznej

Oprócz zabytków architektonicznych w Starym Węglińcu zlokalizowane są stanowiska archeologiczne. Odnaleziono tu ślady osadnictwa z przełomu epoki kamienia i epoki brązu.

3. Obiekty i tereny

Stary Węglińiec jest miejscowością posiadającą centrum wokół kościoła, domu kultury i stawu tartaczego, głównego miejsca rekreacji mieszkańców. We wsi nie ma oznakowanych ścieżek rowerowych.

4. Infrastruktura Społeczna

4.1 Oświata

W Starym Węglińcu jest Szkoła Podstawowa. Opiekę przedszkolną zapewnia Miejskie Przedszkole Publiczne w pobliskim Węglińcu.

Do szkoły uczęszcza 81 uczniów. Budynek szkoły powstał w okresie powojennym. W budynku szkoły jest 8 sal lekcyjnych, pracownia językowa, pracownia komputerowa z 8 stanowiskami komputerowymi, sala gimnastyczna, biblioteka, gabinet dyrektora, pokój nauczycielski, sekretariat. Jest również stołówka szkolna z punktem wydawania posiłków. Szkoła nie posiada zaplecza do realizacji programu wychowania fizycznego na świeżym powietrzu (brak boiska). Wyposażenie pracowni komputerowej również wymaga modernizacji.

Uczniowie w wieku gimnazjalnym dojeżdżają do gimnazjum w Węglińcu i w Ruszowie. Dowóz uczniów organizuje gmina. Młodzież licealna korzysta przede wszystkim z oferty edukacyjnej Zgorzelca i Żar.

4.2 Ochrona zdrowia

Mieszkańcy korzystają z usług medycznych świadczonych w miejscowym ośrodku zdrowia w Węglińcu, gdzie pacjentów przyjmuje lekarz rodzinny, pediatra, ginekolog oraz stomatolog. Poradnie specjalistyczne oraz najbliższy szpital znajdują się w Zgorzelcu. W każdej chwili mieszkańcy mogą liczyć na pomoc pogotowia ratunkowego ze Zgorzelca.

4.3 Pomoc społeczna

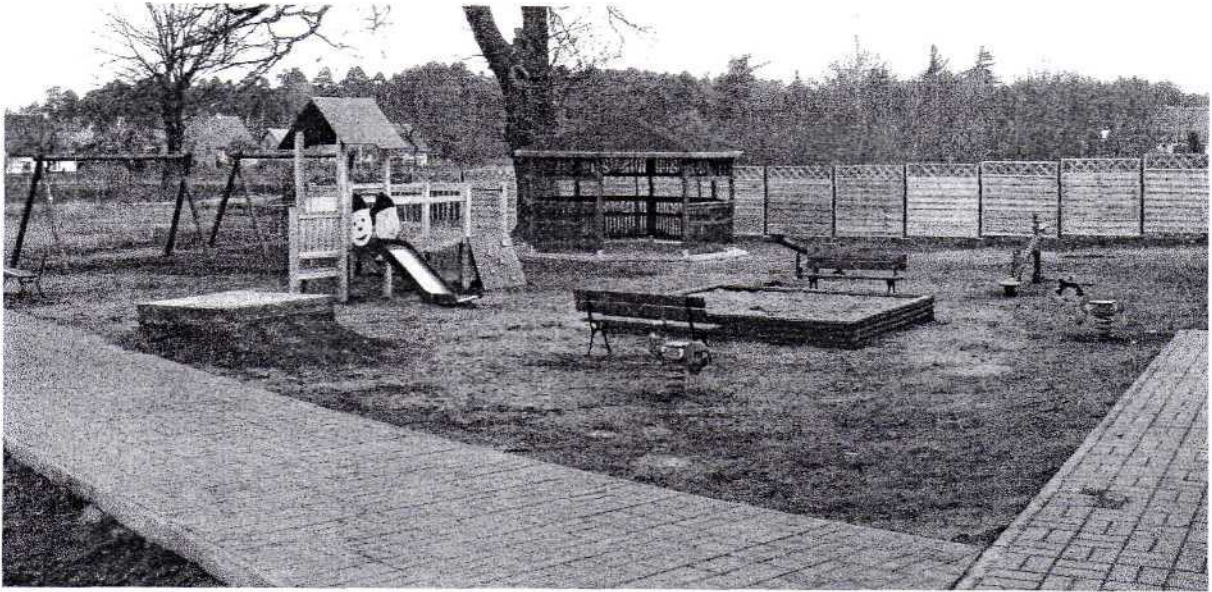
Miejsko-Gminny Ośrodek prowadzi działalność związaną ze wsparciem rodzin dotkniętych problemem ubóstwa i uzależnień. W Domu Kultury w Starym Węglińcu działa świetlica środowiskowa dla dzieci z rodzin dysfunkcyjnych. Zajęcia dla dzieci są prowadzone w godzinach popołudniowych.

4.4 Kultura

W Starym Węglińcu działa Dom Kultury. Obiekt został w 2006 roku zmodernizowany, dzięki wsparciu z Unii Europejskiej w ramach ZPORR. W Domu kultury działa filia Gminnej Biblioteki Publicznej, centrum informacyjne z dostępem do Internetu, świetlica środowiskowa. W obiekcie mieści się duża sala zapleczem kuchennym. W sali od kilku lat jest organizowane forum ekologiczne. Działalność kulturalną prowadzi gminna instytucja kultury oraz miejscowa szkoła i stowarzyszenia.

4.5 Sport i rekreacja

W Starym Węglińcu jest jedno niepełnowymiarowe boisko do piłki nożnej przy szkole. We wsi nie ma bazy do aktywnego spędzania wolnego czasu. W 2008 roku zbudowano przy Domu Kultury plac zabaw dla dzieci. Obiekt powstał dzięki przy współfinansowaniu z budżetu województwa w ramach programu Mała Odnowa Wsi.



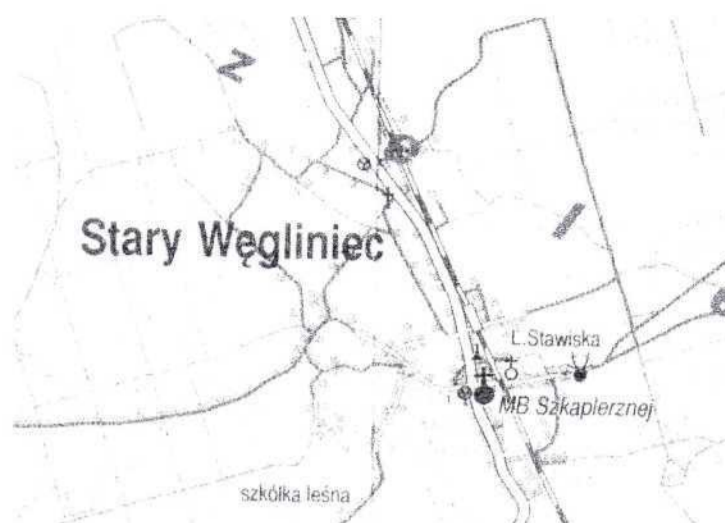
Rys. 5 Plac zabaw w Starym Węglińcu (obiekt oddano w październiku 2008)

5. Infrastruktura techniczna

5.1 Infrastruktura drogowa i komunikacja

Stary Węglińiec posiada dobrze rozwiniętą sieć dróg. Główną arterią wsi jest droga wojewódzka 296 (ul. Główna). Ponadto w Starym Węglińcu jest 13,03 km dróg gminnych. 49% z nich to drogi o nawierzchni asfaltowej, 40% to drogi gruntowe, pozostałe 11 % to drogi o nawierzchni tłuczniowej. Stan dróg gminnych ulega sukcesywnie poprawie. W ostatnim czasie został wyremontowany odcinek ul. Główniej, przy której zarządca drogi wojewódzkiej wybudował również chodnik

Stary Węglińiec posiada drogowe połączenia komunikacyjne z Węglińcem, Ruszowem, Żarami oraz Zgorzelcem. Usługi przewozowe świadczą dwie firmy. Mieszkańcy wsi korzystają z regionalnych połączeń kolejowych do Jeleniej Góry (przez Węglińiec) oraz do Zielonej Góra (przez Żary). Układ dróg przedstawia poniższa mapa.



Rys.6 Układ dróg w Starym Węglińcu

Źródło: Mapa „Bory Dolnośląskie część zachodnia – LGD Fundacja „Bory Dolnośląskie”

5.2 Telekomunikacja

Obszar Starego Węglińcu obsługiwany jest przez centralę telefoniczną w Węglińcu. Mieszkańcy mogą również korzystać z telefonii komórkowej.

Inną sprawą jest dostęp do Internetu i stopień jego wykorzystania przez potencjalnych użytkowników. Tylko część mieszkańców ma dostęp do Internetu. Dostęp do Internetu zapewnia częściowo TP S.A., PKP S.A. oraz operatorzy telefonii komórkowej. W centrum miejscowości mieszkańcy mogą korzystać z Internetu wykorzystując łącza radiowe. Mieszkańcy Gminy Węglińiec nie mają dostępu szerokopasmowego Internetu. W związku z utrudnieniami technicznymi obserwuje się bardzo niski stopień korzystania z tego źródła informacji przez mieszkańców. Dzieci i młodzież mają możliwość korzystania z sieci internetowej w szkole oraz w Domu Kultury.

5.3 Zaopatrzenie w ciepło, gaz, wodę

W Starym Węglińcu nie ma dostępu do gazu sieciowego. Gospodarstwa domowe korzystają z gazu ciekłego propan-butan. Zaopatrzenie w ciepło opiera się głównie na indywidualnym sposobie ogrzewania. Mieszkańcy wykorzystują jako paliwo przede wszystkim węgiel i drewno, w dalszej kolejności jest gaz ciekły.

Wieś Stary Węglińiec jest zaopatrywana w wodę z ujęcia w Węglińcu. Sieć wodociągową wybudowano w 1999 roku.

5.4 Kanalizacja

Niestety miejscowość nie posiada kanalizacji sanitarnej. Ścieki są gromadzone w przydomowych zbiornikach bezodpływowych. Ich opróżnianie odbywa się za pomocą

pojazdów asenizacyjnych, następnie ścieki są przekazywane do gminnej oczyszczalni ścieków w Węglińcu.

5.5 Gospodarka odpadami

W Starym Węglińcu jak i gminie nie ma składowiska odpadów. Odpady komunalne są wywożone na wysypisko w Jędrzychowicach i tam poddawane segregacji w Zakładzie Utylizacji Odpadów.

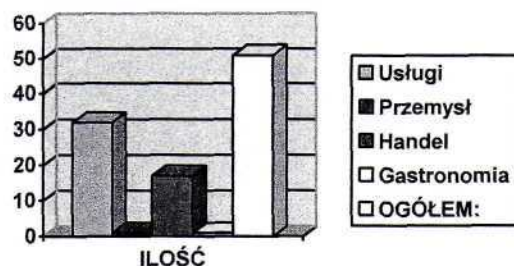
Każde z gospodarstw domowych ma podpisaną umowę z firmą zewnętrzną, która wywozi odpady wg harmonogramu ustalonego ze zleceniodawcami.

6. Gospodarka

W Starym Węglińcu nie ma większych zakładów przemysłowych. Mieszkańcy znajdują zatrudnienie głównie w nadleśnictwach, w pobliskiej Specjalnej Strefie Ekonomicznej oraz w firmach zlokalizowanych głównie w Ruszowie, Węglińcu i Zgorzelcu.

Nie bez znaczenia jest rozwój mikroprzedsiębiorstw. Na podstawie danych z ewidencji działalności gospodarczej, w miejscowości Stary Węglińiec, zarejestrowanych jest 51 podmiotów gospodarczych. Strukturę prowadzonej działalności gospodarczej na terenie przedstawia poniższy diagram.

Rys. 7: Struktura prowadzonej działalności gospodarczej w m. Stary Węglińiec



Źródło: Urząd Gminy i Miasta Węglińiec; Opracowanie własne

Są to głównie zakłady produkcyjne świadczące usługi dla społeczności lokalnej oraz placówki handlowe i firmy transportowe.

7. Rolnictwo

Udział użytków rolnych w strukturze przestrzennej gminy wynoszący niespełna 9,3%, wskazuje na podrzędną rolę rolnictwa w gminie. Wśród gruntów rolnych dominują gleby o słabej przydatności rolniczej, zaliczane do IV-VI klasy. Rolnictwo nie stanowi głównego

źródła utrzymania mieszkańców Starego Węglińca. We wsi jest 69 gospodarstw rolnych, w tym 5 o pow. powyżej 5 ha.

8. Rynek Pracy

Ponieważ lokalny rynek pracy nie zapewnia pełnego zatrudnienia społeczność Starego Węglińca została również dotknięta problemem bezrobocia. Bezrobocie jest zjawiskiem negatywnym nie tylko dla osób nim dotkniętych, ale odbija się negatywnie na funkcjonowaniu całego społeczeństwa, a w omawianym obecnie zakresie na funkcjonowaniu gminy. Niemniej należy jednak zaznaczyć, że gmina Węglińca na mapie powiatu zgorzeleckiego (pomimo tendencji wzrostowej) jest na ostatnim miejscu, jeżeli chodzi o wskaźnik poziomu bezrobocia.

Aktywna polityka rynku pracy ma za zadanie przede wszystkim zmniejszenie rozmiarów bezrobocia poprzez aktywizację zawodową bezrobotnych, podnoszenie produktywności siły roboczej oraz weryfikację gotowości bezrobotnych do pracy.

Istotny w tej kwestii jest również wiek, wykształcenie i staż pracy bezrobotnych. Stosunkowo mało jest osób bezrobotnych z wyższym, średnim, czy średnim zawodowym wykształceniem co oznacza, że wykształcenie jest miarą zdobycia poszukiwanego zatrudnienia.

Charakterystyka bezrobotnych według stażu pracy również może dać obraz przejściowego problemu bezrobocia w grupie osób, które zakończyły edukację szkolną i poszukują pracy poprzez wszystkie dostępne formy lub są to osoby nigdy nie pracujące i nie wykazujące aktywności do podjęcia pracy.

Tab. 3 Bezrobotni w Gminie Węglińca wg stanu 31.12.2008r.

BEZROBOCIE W GMINIE WĘGLINIEC	
Bezrobotni ogółem	w tym kobiety
453	282

Źródło: Powiatowy Urząd Pracy w Zgorzelcu

Tab. 4 Bezrobotni w Gminie Węglińca według wykształcenia wg stanu na 31.12.2008 r.

Wykształcenie	Wyższe	Policealne i średnie zawodowe	Średnie ogólnokształcące	Zasadnicze zawodowe	Gimnazjalne i poniżej
ogółem	20	79	37	130	187
kobiety	14	62	32	71	103

Źródło: Powiatowy Urząd Pracy w Zgorzelcu,

Tab. 5 Bezrobotni w Gminie Węglińca według wieku wg stanu na 31.12.2008 r.

wiek	18-24	25-34	35-44	45-54	55-59(64)

ogółem	107	106	80	110	50
kobiety	81	72	54	57	18

Źródło: Powiatowy Urząd Pracy w Zgorzelcu,

Tab. 6 Bezrobotni w Gminie Węglińcu według czasu pozostawania bez pracy wg stanu na 31.12.2008 r.

miesiące	do 3	3-6	6-12	12-24	pow.24
ogółem	195	59	58	47	94
kobiet	93	33	43	33	80

Źródło: Powiatowy Urząd Pracy w Zgorzelcu,

Powiatowy Urząd Pracy w Zgorzelcu nie prowadzi statystyki bezrobocia dla poszczególnych miejscowości.

Tab. 7 Stopa bezrobocia w powiecie zgorzeleckim w 2008 roku

Miesiąc	Polska	województwo dolnośląskie	powiat zgorzelecki
styczeń	11,5	11,7	12,5
luty	11,3	11,6	12,6
marzec	10,9	11,2	12,0
kwiecień	10,3	10,7	11,6
maj	9,8	10,2	11,1
czerwiec	9,4	9,8	10,6
lipiec	9,2	9,6	10,4
sierpień	9,1	9,5	10,1
wrzesień	8,9	9,3	9,6
październik	8,8	9,2	9,8
listopad	9,1	9,6	10,3
grudzień	9,5	10,2	10,8

Źródło: Powiatowy Urząd Pracy w Zgorzelcu,

9. Kapitał społeczny i ludzki

Mieszkańcy Starego Węglińcu są aktywną społecznością lokalną. Działa tu szereg różnych organizacji: stowarzyszeń:

- Towarzystwo Przyjaciół Starego Węglińcu organizujące co roku imprezę regionalną „Noc Świętojańska w Borach Dolnośląskich”, która odbywa się zawsze w przedostatni weekend czerwca.
- Ochotnicza Straż Pożarna w Starym Węglińcu, skupiająca 15 strażaków;
- Koło Gospodyń Wiejskich;
- Kółko Rolnicze Stary Węglińiec – organizacja skupiająca rolników, Przy Kółku działa 40-osobowe Koło Gospodyń Wiejskich, pielęgnujące tradycje kulinarne u kulturowe polskiej wsi.



Rys. 8 Noc Świętojańska w Borach Dolnośląskich

Źródło – www.nocswietojańska.info

III. ANALIZA SWOT

Nazwa SWOT jest akronimem angielskich słów *Strengths* (mocne strony), *Weaknesses* (słabe strony), *Opportunities* (szanse w otoczeniu), *Threats* (zagrożenia w otoczeniu).

Jest ona efektywną metodą identyfikacji słabych i silnych stron organizacji oraz badania szans i zagrożeń jakie stoją przed sołectwem. SWOT zawiera określenie czterech grup czynników:

- „**mocnych stron**” – uwarunkowań wewnętrznych, które stanowią silne strony wsi i które należy wykorzystane sprzyjając będą jej rozwojowi (utrzymać je jako mocne, i na których należy oprzeć jej przyszły rozwój);
- „**słabych stron**” – uwarunkowań wewnętrznych, które stanowią słabe strony wsi i które niewyeliminowane utrudniać będą jej rozwój (ich oddziaływanie należy minimalizować);
- „**szans**” - uwarunkowań zewnętrznych, które nie są bezpośrednio zależne od zachowania społeczności sołectwa, ale które mogą być traktowane jako szanse, i przy odpowiednio podjętych przez nią działaniach, wykorzystane jako czynniki sprzyjające rozwojowi wsi;
- „**zagrożeń**” - uwarunkowań zewnętrznych, które także nie są bezpośrednio zależne od zachowania społeczności sołectkiej, ale które mogą stanowić zagrożenie dla jej rozwoju (należy unikać ich negatywnego oddziaływania na rozwój wsi).

Przedstawiona poniżej analiza mocnych i słabych stron oraz szans i zagrożeń jest syntezą poszczególnych obszarów życia społeczno-gospodarczego wsi. Wiele kwestii podnoszonych było w sposób nieomal identyczny przez kilka lub nawet kilkanaście osób, można je zatem nazwać uniwersalnymi. Wiele zaś było tak szczegółowych, iż można by je traktować jako punkt wyjścia do konstruowania już nawet nie celu, a właściwie konkretnego programu operacyjnego lub projektu.

Poniższy zbiór informacji o mocnych i słabych stronach wsi i stojących przed nim szansach i zagrożeniach jest uzgodnioną wypadkową wiedzy o stanie i potrzebach Starego Węglińca ułożonych przekrojowo (w ramach poszczególnych obszarów życia społeczno - gospodarczego). Niektóre zapisy z powodu swej lakoniczności mogą wydawać się nie do końca czytelne, ale zespół redakcyjny z pełną świadomością dokonał takich właśnie rozstrzygnięć. Analiza SWOT jest kontynuacją i podsumowaniem diagnozy stanu wsi i w niej znajduje uzasadnienie większość rozstrzygnięć.

Tab. 8 Analiza SWOT miejscowości Stary Węgliniec

MOCNE STRONY	SŁABE STRONY
<ul style="list-style-type: none"> • Położenie transgraniczne; • Bogate tradycje historyczne; • Bogate dziedzictwo kulturowe (zabytki, obiekty historyczne); • Program szerokiej poprawy warunków pracy placówek kultury; • Szerokie społeczne zaangażowanie towarzystw, związków i innych organizacji społecznych w życie gminy; • Pojawiająca się tendencja zmniejszania bezrobocia; • Dobrze rozwinięta sieć gminnych placówek oświatowych; • Zadawalające wyniki nauczania w szkole; • Wykształcona kadra w szkole; • Stała troska władz gminy o poziom nauczania i warunki bytowe dzieci i młodzieży; • Organizowanie imprez masowych, festynów promujących region; • Potencjał dla rozwoju agroturystyki – walory krajoznawczo – turystyczne (Bory Dolnośląskie); • Miejscowość zwodociągowana; • Zwiększone zainteresowanie mieszkańców estetyką otoczenia; • Zmodernizowany budynek świetlicy wiejskiej położony w centrum wsi; • Świetlica środowiskowa dla dzieci z rodzin potrzebujących wsparcia; 	<ul style="list-style-type: none"> • Zły stan techniczny wartościowego obiektu zabytkowego; • Brak bazy do aktywnego wypoczynku – brak boisk; • Deficyt urządzonych terenów rekreacyjnych; • Niezagospodarowane centrum wsi; • Wciąż wysoka stopa bezrobocia, zwłaszcza wśród kobiet; • Mało atrakcyjna oferta pracy dla kobiet; • Skromne warunki materialne wielu rodzin, niskie dochody mieszkańców miejscowości; • Brak specjalistycznych placówek niosących pomoc ludziom chorym, pokrzywdzonym przez los; • Zagrożenie patologiami wielu rodzin; • Brak kanalizacji; • Brak kompleksowej oferty turystycznej i informacji turystycznej; • Niezbyt estetyczny wygląd wielu obiektów gospodarskich; • Zbyt małe wsparcie osób działających społecznie oraz inicjatyw społecznych; • Niedobór kapitału na uruchomienie lub rozwój działalności gospodarczej; • Brak powszechnego dostępu do Internetu
SZANSE	ZAGROŻENIA
<ul style="list-style-type: none"> • Możliwość uzyskania dofinansowania z funduszy unijnych; • Realizacja wielu inwestycji budowlanych i przedsięwzięć mających na celu wzrost standardu życia w miejscowości; • Dobra współpraca z Urzędem Gminy i Starostwem Powiatowym oraz Lokalną Grupą Działania Bory Dolnośląskie; • Podjęcie współpracy transgranicznej z Czechami i Niemcami; • Wykorzystanie zachodzących przemian gospodarczych i własnościowych dla wdrażania strategii zrównoważonego rozwoju; • Aktywna polityka inwestycyjna i kształtowanie pozytywnego wizerunku miejscowości; • Gazyfikacja i kanalizacja; • Poprawa stanu infrastruktury drogowej; • Napływ obcego kapitału; 	<ul style="list-style-type: none"> • Brak integracji społeczność lokalnej • Skutki światowego kryzysu gospodarczego dla budżetu gminy oraz budżetów gospodarstw domowych; • Nieuzyskanie przez miejscowość dofinansowania na realizację priorytetowych projektów modernizacji miejscowości (Remont obiektów zabytkowych, budowa kanalizacji, budowa kompleksu boisk sportowych, modernizacja dróg gruntowych); • Emigracja zarobkowa młodzieży; • Opóźnienia w realizacji projektów dofinansowywanych ze środków Unii Europejskiej; • Bieda, niskie dochody wielu gospodarstw domowych; • Niski przyrost naturalny; • Zły stan dróg; • Zmienność prawa i niewystarczająca jego znajomość;

<ul style="list-style-type: none"> • Zmniejszenie bezroboci; • Dodatnie saldo migracji; • Wzrost gospodarczy kraju i województwa; • Szanse związane z dynamicznym rozwojem turystyki w Polsce – rozwój turystyki kwalifikowanej, (rajdy rowerowe, hippika etc.) i sentymentalnej oraz agroturystyki; • Wzrost zainteresowania czynnym wypoczynkiem i zdrowym trybem życia; 	<ul style="list-style-type: none"> • Mała skuteczność edukacji ekologicznej; • Wysokie koszty inwestycji infrastrukturalnych; • Niska opłacalność produkcji rolnej; • Utrudniony dostęp do zewnętrznego kapitału; • Wysokie koszty podejmowania działalności gospodarczej;
--	---

Opracowanie własne

WIZJA ROZWOJU MIEJSCOWOŚCI STARY WĘGLINIEC

Stary Węgliniec - wieś kultywująca tradycje, atrakcyjna dla turystów i mieszkańców, z zadbanymi obiektami o szczególnym znaczeniu kulturowym oraz z rozwiniętą bazą do spędzania czasu wolnego, rozwijająca się w zgodzie ze środowiskiem naturalnym.

MISJA ROZWOJU MIEJSCOWOŚCI STARY WĘGLINIEC

Stworzenie warunków dla rozwoju społeczno-ekonomicznego Starego Węglińcu i aktywizacji lokalnej społeczności przez działania wpływające na poprawę jakości życia mieszkańców przez:

- rozwój tożsamości i zachowanie dziedzictwa kulturowego wsi,
- podniesienie atrakcyjności turystycznej i inwestycyjnej wsi,
- zaspokojenie potrzeb społecznych i kulturalnych mieszkańców,

IV. OPIS PLANOWANYCH ZADAŃ W PERSPEKTYWIE 7 LAT OD DNIA PRZYJĘCIA PLANU ODNOWY MIEJSCOWOŚĆ

Podczas zebrań roboczych oraz na zebraniu wiejskim mieszkańcy określili priorytety i przyporządkowali im konkretne działania, które zostały usystematyzowane w oparciu o następujące kryteria:

- stopnia ważności projektu dla społeczności wsi
- stopnia technicznego i organizacyjnego przygotowania projektu
- możliwości sfinansowania projektu
- wpływu projektu na podniesienie atrakcyjności inwestycyjnej i turystycznej wsi

W kontekście powyższych kryteriów wyłoniono dwie kategorie projektów.

Pierwsza kategoria obejmuje projekty, które będą realizowane w latach 2009 – 2011 i dotyczy przedsięwzięć najważniejszych, przygotowanych technicznie i organizacyjnie do realizacji i możliwych do sfinansowania.

Druga kategoria obejmuje projekty, które będą realizowane w latach 2010 i następnych i dotyczy przedsięwzięć ważnych, lecz nie przygotowanych do realizacji, w związku z czym niemożliwych aktualnie do sfinansowania.

PRIORYTET 1: Poprawa estetyki centrum oraz zwiększenie atrakcyjności turystyczno-rekreacyjnej wsi

Projekt	Termin realizacji	Koordynatorzy	Planowane koszty w zł	Źródła finansowania	Cel
Odnowienie elewacji oraz dachu zabytkowego Kościoła p.w. Matki Boskiej Szkaplerznej w Starym Węglińcu	2009 - 2010	Rada Sołecka (sołtys), Parafia rzymsko-katolicka w Starym Węglińcu (proboszcz)	650 000,00	- środki finansowe parafii, - budżet gminy - Fundusz Kościelny - PROW 2007-2013 – Oś 3/ Działanie Odnowa i Rozwój Wsi	Celem jest zachowanie dziedzictwa kulturowego stanowiącego dorobek materialny i duchowy poprzednich pokoleń,
Budowa kompleksu boisk wielofunkcyjnych o sztucznej o nawierzchni (wielofunkcyjne boisko przystosowane do gry w piłkę ręczną z umieszczonym wewnątrz polem kortu tenisowego, boisko do koszykówki wewnętrznym boiskiem do siatkówki, szachownica	2010	Rada Sołecka (sołtys), Urząd Gminy i Miasta w Węglińcu (burmistrz)	576 000,00	- budżet gminy - Fundusz Rozwoju Kultury Fizycznej - PROW 2007-2013 – Oś 3/ Działanie Odnowa i Rozwój Wsi	Zaspokojenie potrzeb mieszkańców w zakresie aktywnego wypoczynku, stworzenie miejsca do spędzania wolnego czasu
Organizacja konkursu na najładniejszy ogród/balkon	2009 – 2015 edycja co roku	Rada Sołecka (sołtys), Rada Miejska w Węglińcu (burmistrz)	15 000,00	- budżet gminy - PROW 2007-2013 – Oś 4	zaspokajanie potrzeb społeczności w zakresie rekreacji, poprawa estetyki miejscowości
Wytyczenie, oznakowanie i budowa podstawowej infrastruktury około turystycznej (punkty widokowe, ławki, miejsca na biwakowanie) szlaków turystycznych pieszych i rowerowych, w tym wytyczenie tras do uprawiania nordic walking	2010-2013	Rada Sołecka (sołtys), Urząd Gminy i Miasta w Węglińcu (burmistrz)	50 000,00	- budżet gminy, - PROW 2007-2013 – Oś 4	zaspokajanie potrzeb społecznych w zakresie turystyki

Projekt	Termin realizacji	Koordynatorzy	Planowane koszty w zł	Źródła finansowania	Cel
Organizacja cyklicznej, ponadlokalnej imprezy promującej miejscowość (Noc Świętojańska)	2009-2015	Rada Sołecka (sołtys), Urząd Gminy i Miasta w Węglińcu (burmistrz) Miejsko-Gminny Ośrodek Kultury Towarzystwo Przyjaciół Starego Węglińca (prezes)	350 000,00	- budżet gminy - PROW 2007-2013 - Oś 4	kultywowanie tradycji i integracja społeczności lokalnej, aktywne spędzenie wolnego czasu.
Budowa parku na działce 615	2012-2015	Rada Sołecka (sołtys), Urząd Gminy i Miasta w Węglińcu (burmistrz)	400 000,00	- budżet gminy,	zaspokajanie potrzeb społeczności w zakresie rekreacji, poprawa estetyki miejscowości

PRIORYTET 2: Uzupełnienie infrastruktury technicznej wsi.

Projekt	Termin realizacji	Koordynatorzy	Planowane koszty w zł	Źródła finansowania	Cel
Remont remizy strażackiej oraz doposażenie jednostki ochotniczej straży pożarnej	2009	Ochotnicza Straż Pożarna w Jagodzinie (prezes) Urząd Gminy i Miasta w Węglińcu (burmistrz)	146 000,00	- budżet gminy	Poprawa bezpieczeństwa publicznego w zakresie ochrony przeciwpożarowej i ratownictwa drogowego
Budowa chodników oraz modernizacja dróg w miejscach o dużym natężeniu ruchu publicznego.	2009-2015	Rada Sołecka (sołtys), Urząd Gminy i Miasta w Węglińcu (burmistrz) Urząd Marszałkowski (marszałek)	401 500,00	- budżet gminy - TFOGR - budżet województwa	Poprawa bezpieczeństwa komunikacyjnego, rozwój infrastruktury publicznej
Budowa kanalizacji	2013 - 2015	Rada Sołecka (sołtys), Urząd Gminy i Miasta w Węglińcu (burmistrz)	13 300 000,00	- budżet gminy - WFOS i GW	Poprawa warunków życia i prowadzenia działalności gospodarczej poprzez rozwój infrastruktury technicznej

PRIORYTET 3: Stworzenie warunków do samorealizacji mieszkańców, aktywizacja społeczna i zawodowa

Projekt	Termin realizacji	Koordynatorzy	Planowane koszty w zł	Źródła finansowania	Cel
Doposażenie świetlicy wiejskiej (zakup wyposażenia, pracownia garncarska)	2010 - 2012	Rada Sołecka (sołtys), Miejsko-Gminny Ośrodek Kultury (dyrektor)	50 000,00	- budżet MGOK, - PROW 2007-2013 – Oś 4 - Programy Ministra Kultury i Dziedzictwa Narodowego	Rozwój oferty kulturalnej miejscowego Domu Kultury
Organizowanie zawodowych kursów kwalifikacyjnych zgodnie z zapotrzebowaniem.	2010-2015	Rada Sołecka (sołtys), Urząd Gminy i Miasta w Węglińcu (burmistrz) Powiatowy Urząd Pracy	60 000,00	- budżet gminy - PROW 2007-2013 – Oś 4 - PO KL	aktywizacja bezrobotnych, zmniejszenie bezrobocia
Spotkania informacyjno-szkoleniowe dla przedsiębiorców na temat dostępnych programów wsparcia finansowego.	2010-2015	Rada Sołecka (sołtys), Urząd Gminy i Miasta w Węglińcu (burmistrz) LGD Stowarzyszenie „Bory Dolnośląskie”(prezes)	30 000,00	- budżet gminy - PROW 2007-2013 – Oś 4 - PO KL	Rozwój MSP, rozwój rzemiosła
Szkolenie dotyczące rozwoju agroturystyki i ekoturystyki.	2010-2015	Rada Sołecka (sołtys), Urząd Gminy i Miasta w Węglińcu (burmistrz) LGD Stowarzyszenie „Bory Dolnośląskie (prezes) Dolnośląski Ośrodek Doradztwa Rolniczego	30 000,00	- budżet gminy - PROW 2007-2013 – Oś 4	Aktywizacja bezrobotnych, tworzenie miejsc pracy poza rolnictwem, zmniejszenie bezrobocia

Projektem priorytetowym, przeznaczonym do realizacji w latach 2009-2011, w ramach PROW 2007-2013 – Oś 3 - Działanie - Odnowa i rozwój wsi, według mieszkańców Starego Węglińca jest projekt: **Odnowienie elewacji oraz dachu zabytkowego Kościoła p.w. Matki Boskiej Szkaplerznej w Starym Węglińcu**

V. SPOSOBY MONITOROWANIA, OCENY I KOMUNIKACJI SPOŁECZNEJ

1. Sposoby monitoringu Planu Odnowy

Monitorowanie przedsięwzięcia – czyli dbanie o prawidłowy jego przebieg przez cały czas jego trwania, polega na systematycznym zbieraniu, zestawianiu i ocenie informacji rzeczowych i finansowych w postaci ustalonych wskaźników, które opisują postęp i efekty.

Monitoring polega na przedkładaniu co roku Radzie Miejskiej raportu z przebiegu realizacji projektów i zadań ujętych w planie odnowy. Raport powinien zawierać zestawienie zadań wraz z informacją o stopniu zaawansowania rzeczowo-finansowego ich realizacji. Raport powinien zawierać informację o stopniu osiągnięcia założonych wskaźników.

2. Sposoby oceny Planu Odnowy

Zgodnie z przyjętymi standardami unijnymi należy dokonywać ocen zrealizowanego przedsięwzięcia w trzech horyzontach czasowych:

Ocena ex-ante, czyli przed przystąpieniem do realizacji Planu Odnowy Miejscowości Czerwona Woda.

Częścią tej oceny jest określenie słabych i mocnych stron oraz szans i zagrożeń w obszarze rozwoju społeczno-gospodarczego na tle gminy Węgliniec.

Ocena mid-term czyli w połowie okresu wdrażania,

Ocena ex-post czyli na zakończenia realizacji Planu.

Ponadto przydatna jest ocena bieżąca, która posługując się mniejszą ilością wskaźników oceny pozwala na doraźną oceną prowadzonych działań.

Skuteczność Planu Odnowy Miejscowości Stary Węgliniec będzie poddawana przede wszystkim bieżącej ocenie. Sprawowana ona będzie przez Radę Miejską przy pomocy wskaźników postępu realizacji i oceny skuteczności wdrażanych projektów.

3. Public relations Planu Odnowy

Public Relations, którego zadaniem upowszechnianie zamierzeń Planu Odnowy Miejscowości pośród przyszłych beneficjentów, wykonawców i decydentów opierać się będzie o trzy formy komunikacji:

- Internet
- Prasa lokalna

- Promocja i reklama bezpośrednia

Internet będzie głównym dostawcą informacji o Planie Odnowy Miejscowości Stary Węgliniec. W witrynie internetowej Urzędu Gminy i Miasta Węgliniec zostanie utworzona podstrona poświęcona Planowi Odnowy Miejscowości Stary Węgliniec z zamieszczonym dokumentem w plikach pdf. Internet służyć będzie również komunikacji pomiędzy bezpośrednio odpowiedzialnym za wdrażanie Planu Odnowy Miejscowości Stary Węgliniec (Urząd Gminy i Miasta w Węglińcu), a zainteresowanymi podmiotami samorządowymi, biznesowymi i organizacjami samorządowymi.

Prasa lokalna służyć będzie jedynie upowszechnianiu informacji w różnych kręgach potencjalnych beneficjentów i wykonawców Planu Odnowy Miejscowości Stary Węgliniec o istnieniu takiego dokumentu i sposobie jego monitorowania i wdrażania, kierując do źródła informacji, jakim będzie Internet.

Promocja i reklama bezpośrednia będzie skierowana do wybranych, potencjalnych wykonawców, inwestorów zidentyfikowanych na podstawie analizy przedsięwzięć inwestycyjnych zawartych w Planie Odnowy Miejscowości Stary Węgliniec.

Powyższa promocja i reklama polegać będzie na bezpośrednim zapraszaniu do negocjacji wybranych podmiotów.

Przewodnicząca Rady
Drozd
mgr Barbara Drozd

SPIS TABEL

- Tab. 1 Struktura gruntów na obszarze gminy Węgliniec
- Tab. 2 Mieszkańcy miejscowości Stary Węgliniec – stan na koniec 2008 r.
- Tab. 3 Bezrobotni w Gminie Węgliniec wg stanu 31.12.2008r.
- Tab. 4 Bezrobotni w Gminie Węgliniec według wykształcenia wg stanu na 31.12.2008 r.
- Tab. 5 Bezrobotni w Gminie Węgliniec według wieku wg stanu na 31.12.2008 r.
- Tab. 6 Bezrobotni w Gminie Węgliniec według czasu pozostawania bez pracy wg stanu na 31.12.2008 r.
- Tab. 7 Stopa bezrobocia w powiecie zgorzeleckim w 2008 roku
- Tab. 8 Analiza SWOT miejscowości Stary Węgliniec
- Tab.9 Opis priorytetów

SPIS RYSUNKÓW

- Rys. 1 Mapa Gminy Węgliniec
- Rys. 2 Stary Węgliniec przed II wojną światową
- Rys. 3 Zabudowa Starego Węglińca
- Rys. 4 Kościół p.w. MB Szkaplerznej
- Rys. 5 Plac zabaw w Starym Węglińcu (obiekt oddano w październiku 2008)
- Rys. 6 Układ dróg w Starym Węglińcu
- Rys. 7 Struktura prowadzonej działalności gospodarczej w m. Stary Węgliniec
- Rys. 8 Noc Świętojańska w Borach Dolnośląskich

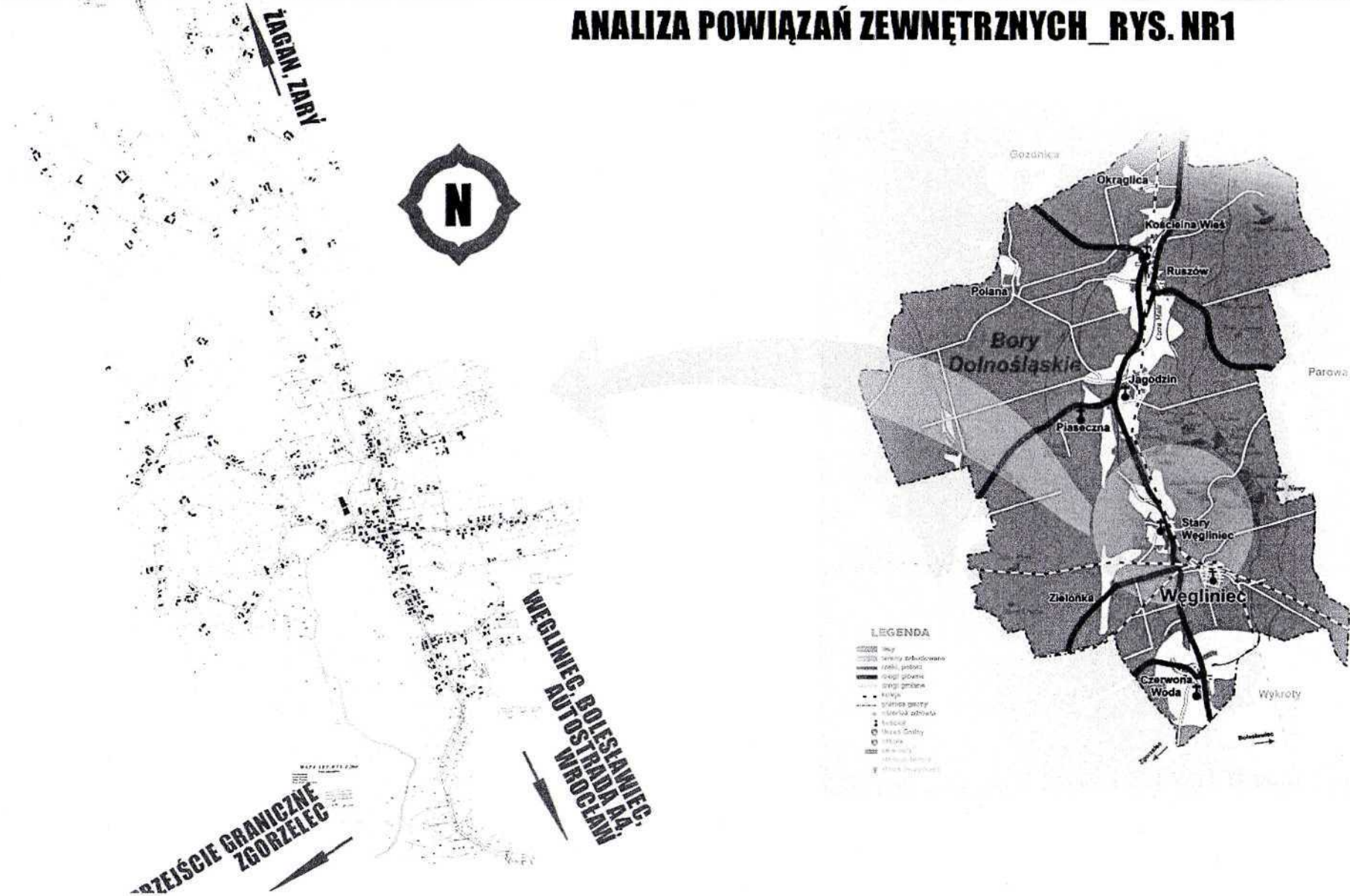
ZAŁĄCZNIKI – CZĘŚĆ GRAFICZNA

GMINA WĘGLINIEC

STARY WĘGLINIEC PLAN ODNOWY MIEJSCOWOŚCI



ANALIZA POWIĄZAŃ ZEWNĘTRZNYCH_RYS. NR1



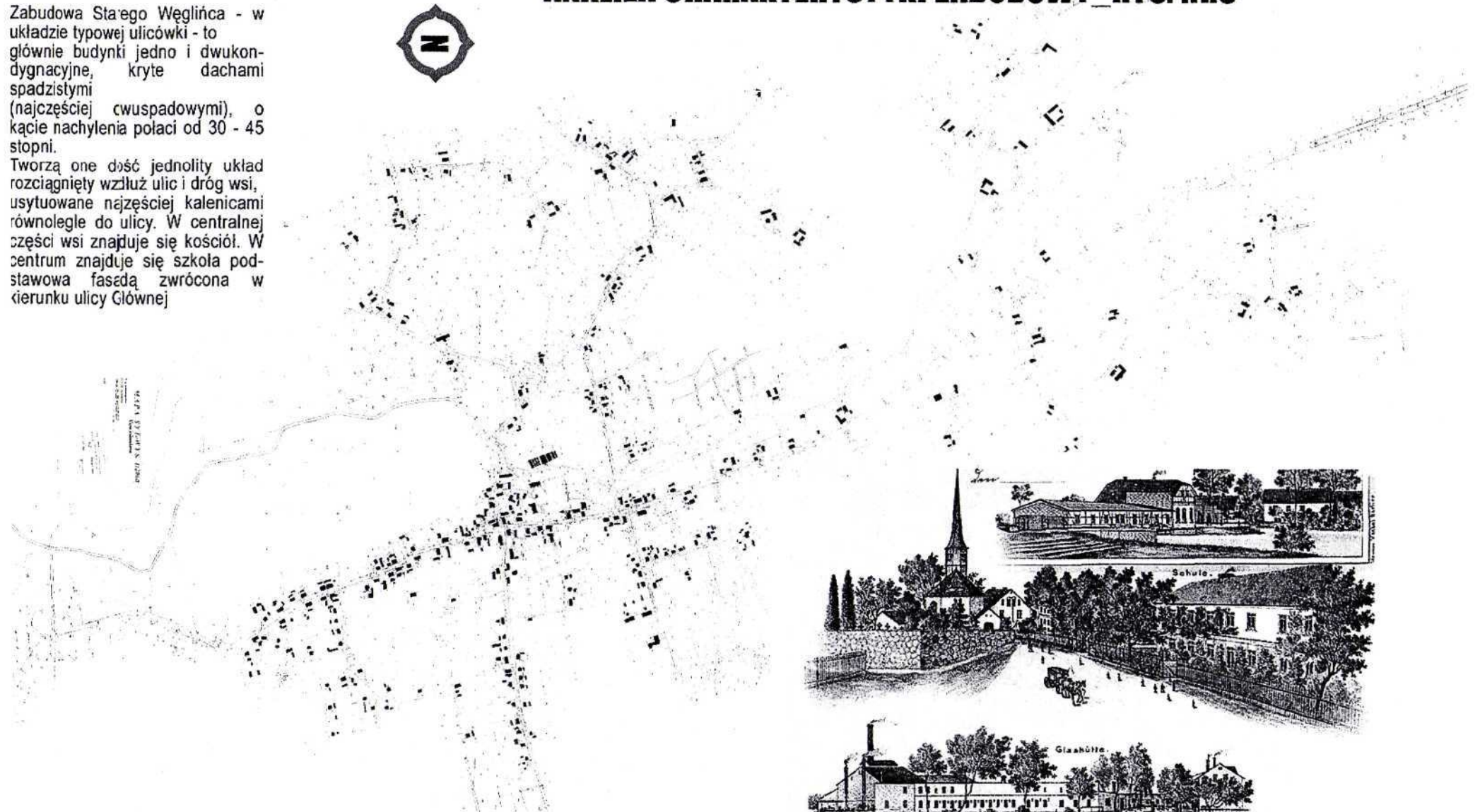
GMINA WĘGLINIEC

STARY WĘGLINIEC PLAN ODNOWY MIEJSCOWOŚCI



ANALIZA CHARAKTERYSTYKI ZABUDOWY RYS. NR3

Zabudowa Starego Węglińca - w układzie typowej ulicówki - to głównie budynki jedno i dwukondygnacyjne, kryte dachami spadzistymi (najczęściej cwspadowymi), o kącie nachylenia połaci od 30 - 45 stopni. Tworzą one dość jednolity układ rozciągnięty wzdłuż ulic i dróg wsi, usytuowane najczęściej kalenicami równoległe do ulicy. W centralnej części wsi znajduje się kościół. W centrum znajduje się szkoła podstawowa fasadą zwrócona w kierunku ulicy Głównej



GMINA WĘGLINIEC

STARY WĘGLINIEC PLAN ODNOWY MIEJSCOWOŚCI



LEGENDA



TERENY ZIELENI LEŚNEJ



TERENY ZIELENI PARKOWEJ

TERENY ZIELENI CMENTARNEJ



TERENY SĄDÓW I OGRODÓW PRZYDOMOWYCH

BIOLOGICZNA OBUDOWA CIEKU



ANALIZA STREF TERENÓW ZIELONYCH RYS. NR4



Lasy (głównie sosnowe) stanowią 32% powierzchni gminy Węgliniec i odgrywają olbrzymią rolę, gdyż są prawdziwym bogactwem i dostarczającym surowca dla przemysłu drzewnego i przetwórstwa rąna leśnego i gospodarki łowieckiej. Występują tu również nieliczne lasy bukowe oraz nieszane. W pobliżu Starego Węglińca znajduje się rezerwat przyrody o powierzchni 3,9 ha. Rosnąca tu sosna błotna jest obślwiwością na skalę europejską.



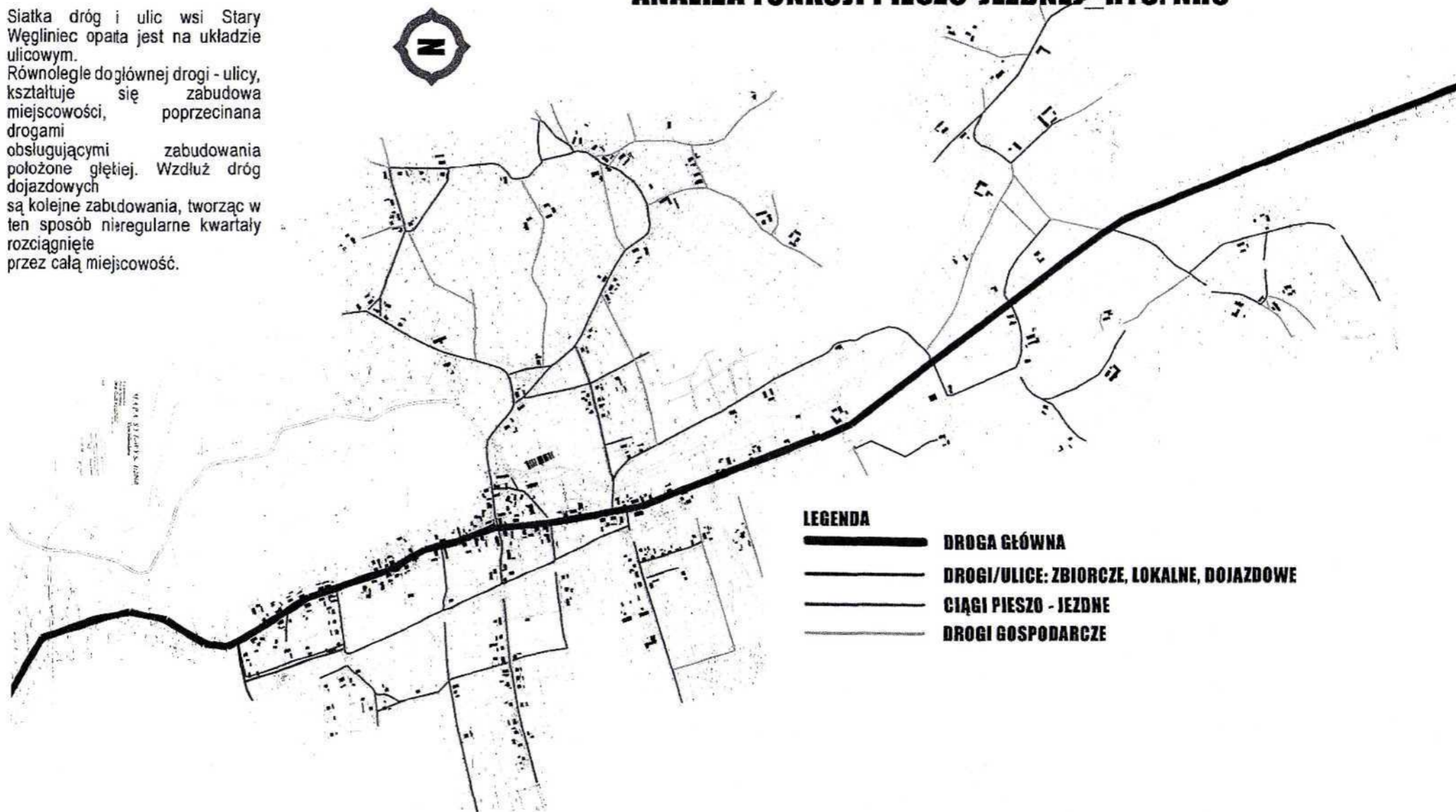
GMINA WĘGLINIEC

STARY WĘGLINIEC PLAN ODNOWY MIEJSCOWOŚCI



ANALIZA FUNKCJI PIESZO-JEZDNEJ RYS. NR5

Siatka dróg i ulic wsi Stary Węgliniec oparta jest na układzie ulicowym. Równoległe do głównej drogi - ulicy, kształtuje się zabudowa miejscowości, poprzecinana drogami obsługującymi zabudowania położone głębiej. Wzdłuż dróg dojazdowych są kolejne zabudowania, tworząc w ten sposób nieregularne kwartały rozciągnięte przez całą miejscowość.



LEGENDA

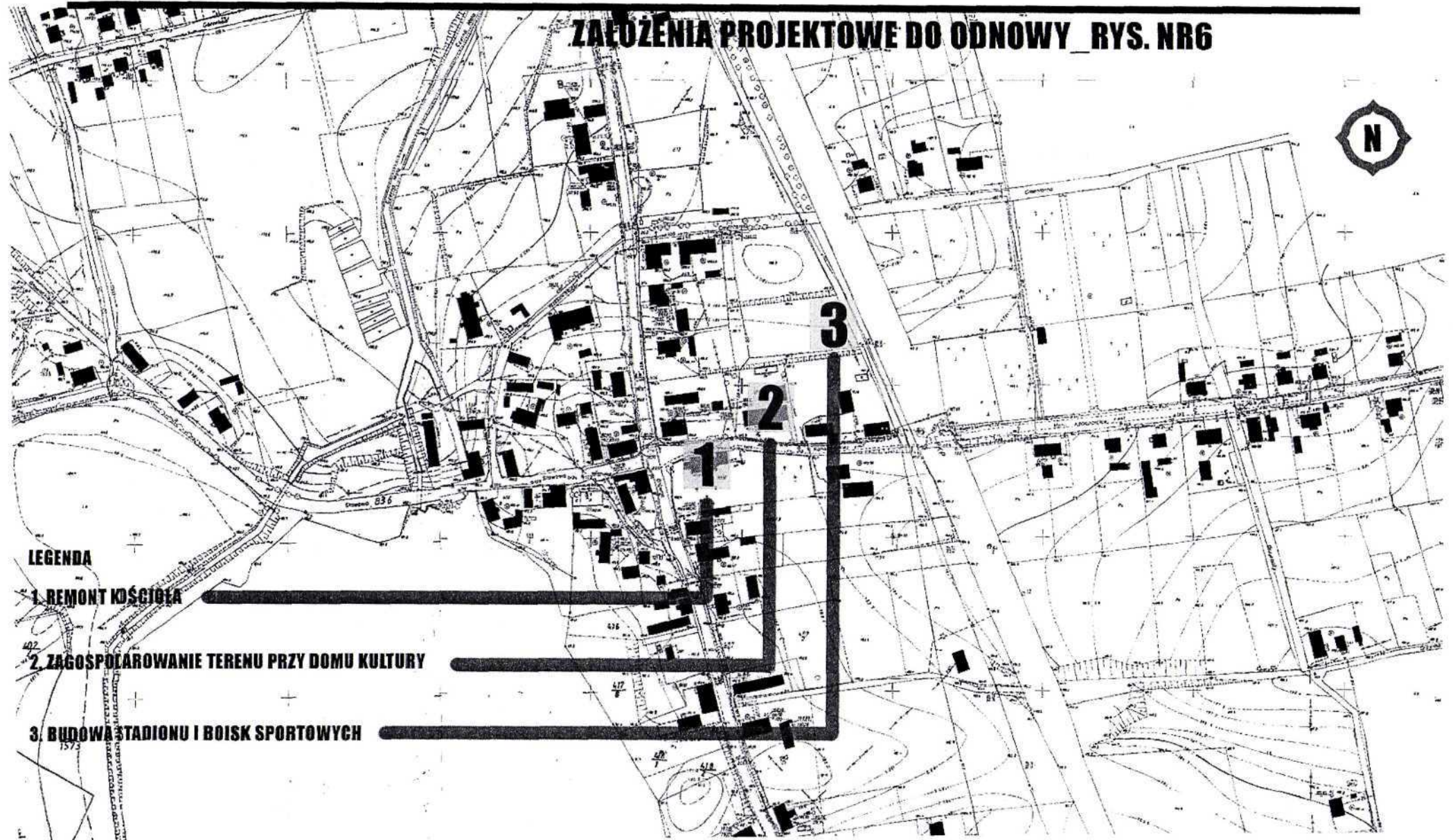
-  DROGA GŁÓWNA
-  DROGI/ULICE: ZBIORCZE, LOKALNE, DOJAZDOWE
-  CIĄGI PIESZO - JEZDNE
-  DROGI GOSPODARCZE

GMINA WĘGLINIEC

**STARY WĘGLINIEC
PLAN ODNOWY MIEJSCOWOŚCI**



ZAŁOŻENIA PROJEKTOWE DO ODNOWY_RYS. NR6



LEGENDA

1. REMONT KOŚCIOŁA

2. ZAGOSPODAROWANIE TERENU PRZY DOMU KULTURY

3. BUDOWA STADIONU I BOISK SPORTOWYCH

GMINA WĘGLINIEC

STARY WĘGLINIEC PLAN ODNOWY MIEJSCOWOŚCI

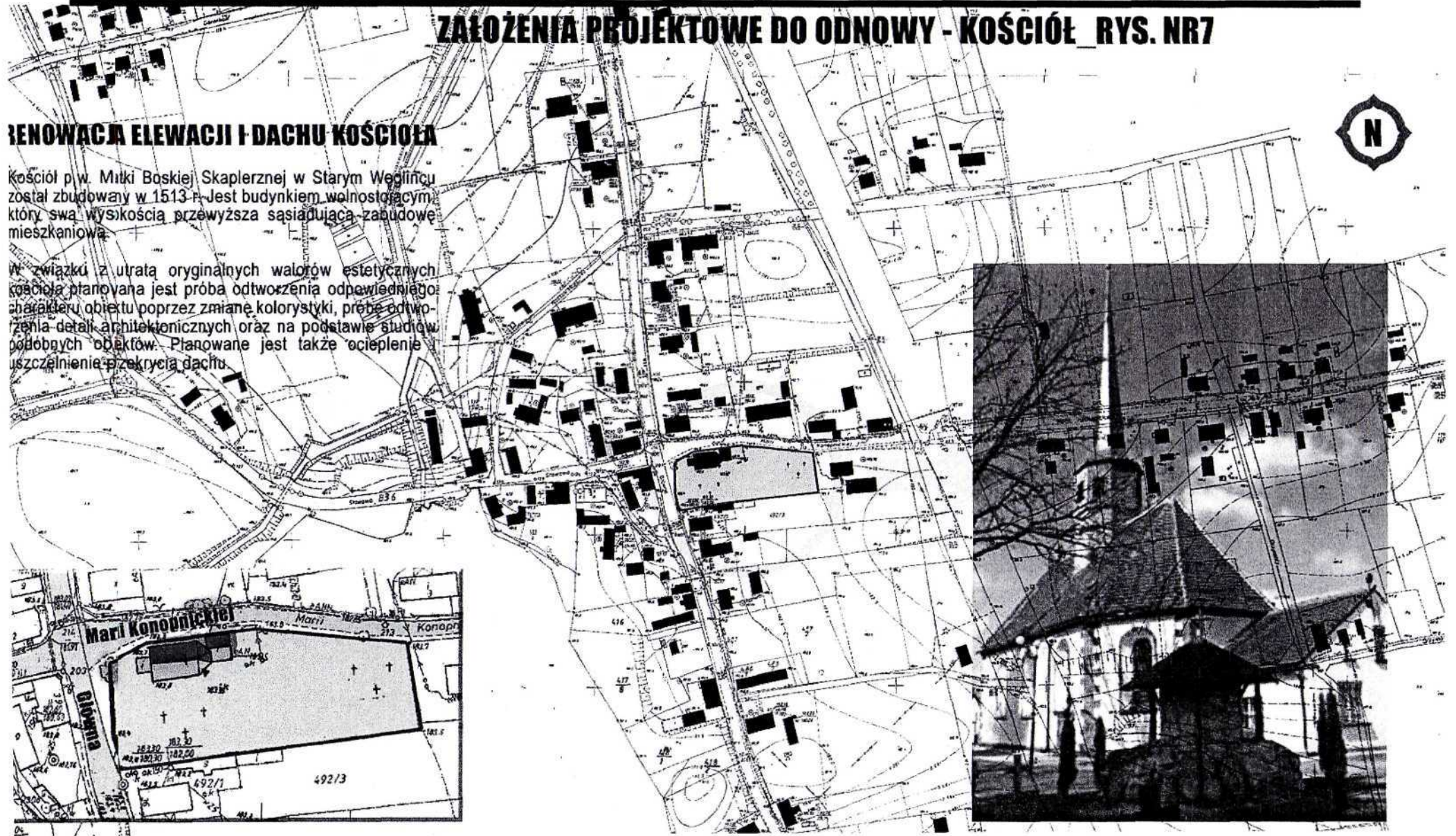


ZAŁOŻENIA PROJEKTOWE DO ODNOWY - KOŚCIÓŁ_RYS. NR7

RENOWACJA ELEWACJI I DACHU KOŚCIOŁA

Kościół p.w. Matki Boskiej Skaplerznej w Starym Węglincu został zbudowany w 1513 r. Jest budynkiem wolnostojącym, który swą wysokością przewyższa sąsiadującą zabudowę mieszkaniową.

W związku z utratą oryginalnych walorów estetycznych kościoła planowana jest próba odtworzenia odpowiedniego charakteru obiektu poprzez zmianę kolorystyki, próbę odtworzenia detali architektonicznych oraz na podstawie studiów podobnych obiektów. Planowane jest także ocieplenie i uszczelnienie przekrycia dachu.



GMINA WĘGLINIEC

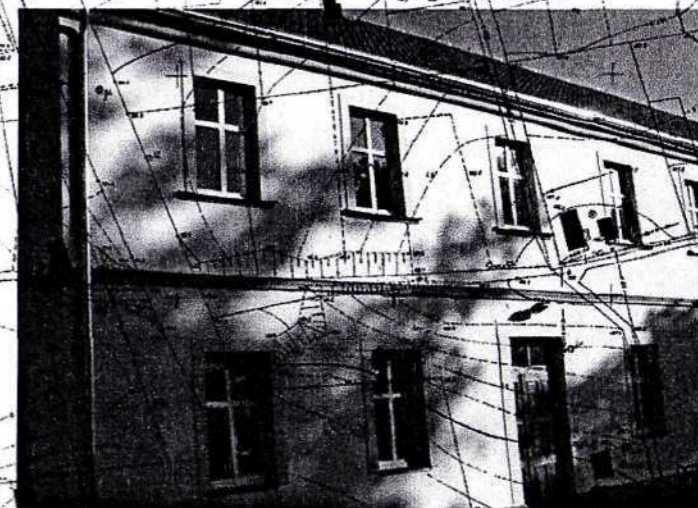
STARY WĘGLINIEC PLAN ODNOWY MIEJSCOWOŚCI



ZAŁOŻENIA PROJEKTOWE DO ODNOWY - DOM KULTURY_RYS. NR8

ZAGOSPODAROWANIE TERENU PRZY DOMU KULTURY

Niegdyś Dom Kultury był starym i zniszczonym obiektem nie nadającym się do użytku - w 2006 roku został zakończony kapitalny remont. W następnej kolejności planuje się wykonanie placu zabaw oraz zagospodarowanie terenu na cele rekreacyjne. Planuje się podział na dwa etapy, w pierwszym planuje się wykonanie boiska wielofunkcyjnego, szachownicy wraz z ogrodzeniem i oświetleniem. Planuje się także stworzenie miejsc parkingowych w tym etapie. W drugim etapie przewidziano uzupełnienie zagospodarowania działki Domu Kultury, chodniki i sprzęt na placu zabaw.



GMINA WĘGLINIEC

STARY WĘGLINIEC
PLAN ODNOWY MIEJSCOWOŚCI



ZAŁOŻENIA PROJEKTOWE DO ODNOWY - BOISKO PRZY DOMU KULTURY_RYS. NR9

BOISKO SPORTOWE PRZY DOMU KULTURY

Planuje się budowę boiska sportowego w Starym Węglincu przy Domu Kultury. Budowa boiska jest pierwszym etapem planowanego zagospodarowania terenu przy Domu Kultury. W skład boiska sportowego wchodzić mają boisko do piłki ręcznej (20x40) z umieszczonym wewnątrz kortem tenisowym (15x28) z wewnętrznym boiskiem do siatkówki. Boisko planuje się wykonać z nawierzchni sportowej: poliuretanowej. Teren boiska ogrodzony będzie panelami ogrodzeniowymi. Plan zakłada zasadzenie grupy drzew i krzewów.

