

**UCHWAŁA Nr 202/XXVIII/09
RADY MIEJSKIEJ w WĘGLIŃCU
z dnia 19 lutego 2009 r.**

w sprawie przyjęcia Planu Odnowy Miejscowości Węgliniec 2009-2015

Na podstawie art.18 ust.2, pkt. 6 ustawy z dnia 8 marca 1990 r. o samorządzie gminnym (Dz. U. z 2001 r. Nr 142, poz.1591 ze zm.) Rada Miejska w Węglincu uchwala, co następuje:

§ 1

Przyjmuje się **Plan Odnowy Miejscowości Węgliniec 2009-2015**, stanowiący załącznik do niniejszej uchwały.

§ 2

Wykonanie uchwały powierza się Burmistrzowi Gminy i Miasta Węgliniec.

§ 3

Uchwała wchodzi w życie z dniem podjęcia.

Przewodnicząca Rady
Drozd
mgr Barbara Drozd

*Załącznik
do uchwały nr
202/XXVIII/09
Rady Miejskiej w
Węglińcu
z dnia 19 lutego 2009 r.*

**Plan Odnowy
Miejscowości Węglińiec
2009 – 2015**

Węglińiec 2009

SPIS TREŚCI:

	WSTĘP	3
I	CHARAKTYSTYKA MIEJSCOWOŚCI WĘGLINIEC	4
1.	Ogólna charakterystyka miejscowości	4
2.	Ludność	6
3.	Rys historyczny	7
4.	Struktura przestrzenna miejscowości	8
II	INWENTARYZACJA ZASOBÓW SŁUŻĄCYCH ODNOWIE MIEJSCOWOŚCI	9
1.	Zasoby przyrodnicze	9
2	Zasoby dziedzictwa kulturowego	9
3	Obiekty i tereny	11
4	Infrastruktura społeczna	12
4.1	Oświata	12
4.2	Ochrona zdrowia	13
4.3	Pomoc społeczna	13
4.4	Kultura,	13
4.5	Sport i rekreacja	14
5.	Infrastruktura techniczna	14
5.1	Infrastruktura drogowa i komunikacja	14
5.2	Telekomunikacja	15
5.3	Zaopatrzenie w ciepło, gaz	15
5.4	Gospodarka wodno-ściekowa	16
5.5	Gospodarka odpadami	16
6.	Gospodarka	16
7.	Rolnictwo	17
8.	Rynek Pracy	17
9.	Kapitał społeczny i ludzki	19
III	ANALIZA SWOT	20
IV	OPIS PLANOWANYCH ZADAŃ W PERSPEKTYWIE 7 LAT OD DNIA PRZYJĘCIA PLANU ODNOWY MIEJSCOWOŚĆ	23
V	SPOSOBY MONITOROWANIA, OCENY I KOMUNIKACJI SPOŁECZNEJ	29
1.	Sposoby monitoringu Planu Odnowy	29
2.	Sposoby oceny Planu Odnowy	29
3.	Public Relations planu odnowy	29
	SPIS TABEL	31
	SPIS RYSUNKÓW	31
	ZAŁĄCZNIKI – część graficzna	

WSTĘP

Podstawą rozwoju miejscowości Węgliniec jest dokument pn. „Plan Odnowy Miejscowości Węgliniec”, który określa misję, cele i kierunki działania wraz z zadaniami inwestycyjnymi na lata 2009-2015.

Plan Odnowy Miejscowości jest dokumentem o charakterze planowania strategicznego. Obowiązek opracowania planu wynika z wielu istniejących programów służących wspieraniu obszarów wiejskich i społeczności wiejskiej takich jak program Rozwoju Obszarów Wiejskich na lata 2007-2013, Regionalny Program Operacyjny Województwa Dolnośląskiego oraz inne Programy Operacyjne.

Opracowanie a następnie wdrożenie planu odnowy wiąże się z określonymi korzyściami dla społeczności lokalnej:

- możliwość korzystania z funduszy strukturalnych i innych zewnętrznych źródeł finansowania działań rozwojowych;
- zdynamizowanie rozwoju społeczno – gospodarczego miejscowości, dzięki pojawiającym się nowym możliwościom podejmowania działań rozwojowych;
- wzrost atrakcyjności życia społeczno – kulturalnego;
- wdrażanie pozytywnych zmian akceptowanych przez mieszkańców;
- wzrost wartości majątku komunalnego – nieruchomości;
- aktywizacja społeczności lokalnej – wzrost tożsamości z miejscem zamieszkania i stopnia integracji mieszkańców wokół działania na rzecz własnego środowiska – miejscowości;
- stworzenie lokalnego forum wymiany informacji i doświadczeń.

I. CHARAKTYSTYKA MIEJSCOWOŚCI WĘGLINIEC

1. Ogólna charakterystyka miejscowości

Gmina Węgliniec położona jest w zachodniej części województwa dolnośląskiego, w powiecie zgorzeleckim. W części wschodniej gmina graniczy z administracyjnym obszarem gminy Osiecznica. Południowa i południowo-wschodnia część granic łączy gminę Węgliniec z gminą Nowogrodzic – natomiast zachodnia i południowo-zachodnia – z gminą Pieńsk. Na północ od Węglińca znajdują się gminy: Przewóz i Iłowa oraz miasto Gozdnicza należące do województwa lubuskiego.

Teren gminy przecina granica głównych jednostek fizyczno-geograficznych: Niziny Sasko-Łużyckiej i Sudetów. Część północną i środkową zajmują Bory Dolnośląskie, część południowa leży na terenie Pogórza Izerskiego. Najdalej na północ wysunięta jest miejscowość Kościelna Wieś, a na południe miejscowość Czerwona Woda.

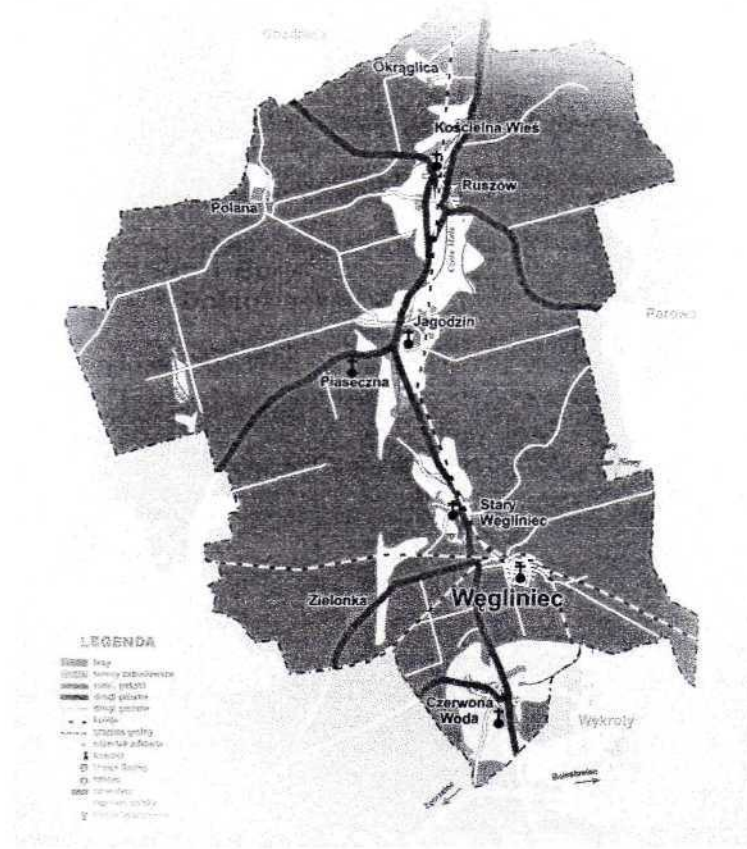
Układ hydrograficzny gminy jest stosunkowo bogaty. Wody powierzchniowe reprezentowane są przez nieduże ciek i liczne stawy (zespół Stawów Parowskich). Przez teren gminy przepływają rzeki: Czarna Mała, Czarna Wielka, Żółta Woda, Ziębina. Należą one do zlewni Bobru i Nysy Łużyckiej.

Rzeźba terenu gminy jest wyraźnie zróżnicowana. Część północna i środkowa to część pradoliny Kwisy z okresu zlodowacenia środkowopolskiego, zbudowana z utworów piaszczystych, nachylona od południa na północ od około 180 m n.p.m. do około 132 m n.p.m. Ta powierzchnia piaszczysta, w okresach późniejszych przemodelowana przez wiatr, została urozmaicona przez liczne, dobrze wykształcone formy wydmowe. Część południowa gminy, należąca do Pogórza Izerskiego, ma charakter falisto-pagórkowaty. Obszar ten położony jest na wysokości pomiędzy 190-230 m n.p.m. Najwyższe pagórki przekraczają 240 m n.p.m. (Góra Wilczyna – 246,7 m n.p.m., Czartowska Góra – 245,8 m n.p.m.), wysokości względne sięgają 30 m.

Niemalże cała gmina położona jest na terenie Borów Dolnośląskich i jedynie jej południowy skrawek, tj. Czerwona Woda, znajduje się na pograniczu Pogórza Izerskiego.

Administracyjnie gmina Węgliniec składa się z miasta Węgliniec liczącego na koniec 2008 r. 3 212 mieszkańców oraz osiem sołectw: Ruszów, Jagodzin, Czerwona Woda,

Kościelna Wieś, Stary Węgliniec, Piaseczna, Zielonka oraz trzech osad: Dębówek, Polana i Okraglica. Położenie miejscowości w gminie przedstawia poniższa mapa.



Rys. 1 Mapa Gminy Węgliniec

Gmina Węgliniec jest największą terytorialnie gminą w powiecie zgorzeleckim (ponad 27% powierzchni powiatu) i jedną z największych w województwie dolnośląskim (ponad 1% terytorium województwa). Powierzchnia gminy Węgliniec wynosi 338,44 km², z czego 8,71 km² przypada na miasto Węgliniec. Węgliniec jest stolicą miejsko – wiejskiej gminy Węgliniec.

Specyficzną i bardzo istotną cechą Węglińca jest jego położenie przygraniczne. Bliskość drogowego i kolejowego, międzynarodowego, tranzytowego ruchu towarowego stwarza szansę na atrakcyjne połączenie miasta.

Węgliniec położony jest w odległości około 20 km od przejścia granicznego z Niemcami w Jędrzychowicach i w Zgorzelcu, około 60 km od przejść granicznych w Przewozie i w Olszynie. Do najbliższego przejścia granicznego z Czechami jest ok. 50 km (Zawidów).

Ludność gminy Węgliniec (wg stanu na 31.12.2008 r.) liczyła 9 055 mieszkańców, co stanowiło 9,7% ogólnej liczby mieszkańców powiatu zgorzeleckiego i 0,32% mieszkańców

województwa dolnośląskiego. Niewielką przewagą liczbową stanowiły kobiety – 4.605, przy liczbie 4.450 mężczyzn. Wskaźnik gęstości zaludnienia dla gminy na dzień 31.12.2008 r. wynosił 27,00 i był zdecydowanie niższy zarówno od średniej powiatowej – 113,33 osób/km², jak i od średniej województwa dolnośląskiego – 144,3 osób/km².

Tab. 1 Struktura gruntów na obszarze gminy Węglińiec

Struktura powierzchni	Powierzchnia [ha]	Udział procentowy [%]
Użytki rolne	3 125	9,25
Tereny mieszkaniowe	119	0,35
Drogi	239	0,71
Tereny przemysłowe	35	0,10
Tereny wypoczynkowe	6	0,01
Wody	616	1,82
Użytki leśne	28 854	85,25
Nieużytki	850	2,51
Razem gmina	33 844	100,00

Źródło: Strategia Rozwoju Gminy Węglińiec na lata 2007-2015

2. Ludność

W Węglińcu mieszka 3 212 osoby (stan na 31 grudnia 2008 r.).

Przekrój statystyczny struktury ludności na terenie gminy w miejscowości przedstawia poniższa tabela.

Tab. 2 Mieszkańcy miejscowości Węglińiec – stan na koniec 2008 r.

WYSZCZEGÓLNIENIE	WARTOŚCI
Stan ludności ogółem, w tym:	3 212
kobiety	1 650
mężczyźni	1 562
Ludność w wieku przedprodukcyjnym (0-17 lat)	585
Ludność w wieku produkcyjnym Kobiety (18-59 lat) / Mężczyźni (18-64)	2 174
Ludność w wieku poprodukcyjnym Kobiety (60 lat i więcej) / Mężczyźni (65 lat i więcej)	453

Źródło: Opracowanie własne

Od kilku lat obserwuje się spadek liczby mieszkańców Węglińca. Wynika to z ujemnego salda migracji oraz przyrostu naturalnego.

3. Rys historyczny

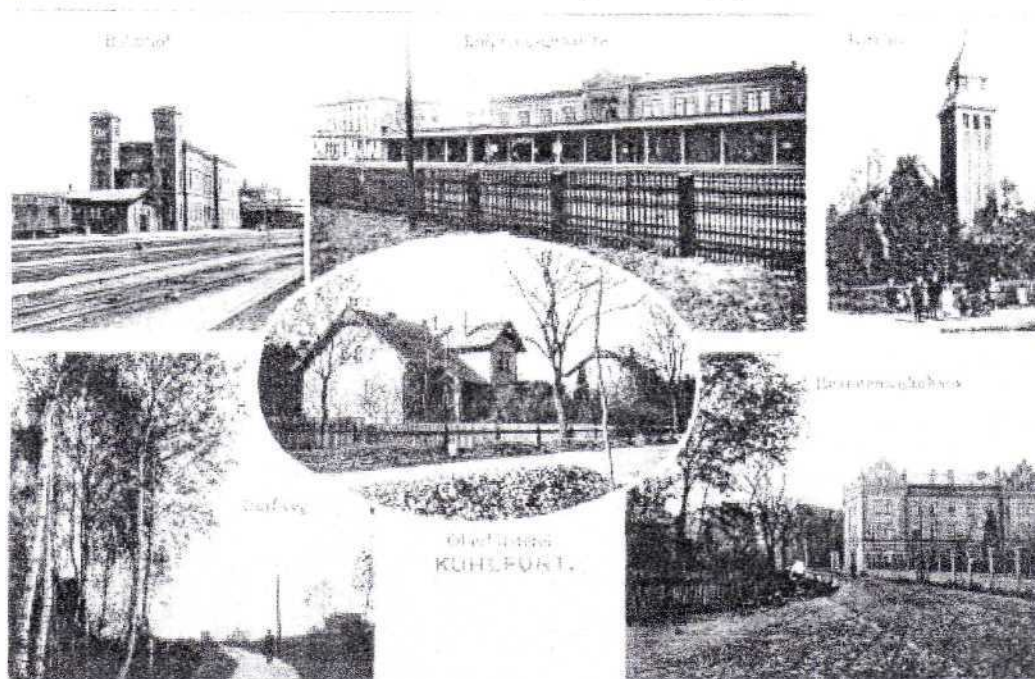
Obszar gminy Węgliniec należy pod względem historycznym, kulturowym i etnicznym do Górnych Łużyc (Milska). Ziemie te w okresie historycznym były obszarem wędrowki i okresowego osiedlania się ludów: Celtów (około I w. P.n.e.), Silingów (I w n.e.) – szczerp germańskiego plemienia Wandalów. Około IV w n.e. Silingowie wywędrowali na zachód, a ich miejsce zajęli Serbowie należący do plemion sarmackich, a po nich w VI w. plemiona słowiańskie. Pierwotne osadnictwo w obszarze miasta i gminy Węgliniec związane jest z osiedlaniem się na tych terenach ludności słowiańskiej serbołużyckiej w ciągu VI i VII w. n.e.

Osadnictwo, skupione głównie wzdłuż rzek (Kwisy, Czernej Wody, i Nysy Łużyckiej) cechowało się niską gęstością zaludnienia. Obszary śródpuszczańskie, często podmokłe i zabagnione były w tym czasie prawie bezludne. Zamieszkujący skraj puszczy mieszkańcy zajmowali się bartnictwem, myślistwem, węglarstwem i zbiorem płodów leśnych. W osadach położonych poza puszczą Serbołużycanie trudnili się rolnictwem, głównie uprawą żyta oraz hodowlą koni.

Miasto Węgliniec powstało wraz z budową linii kolejowej, jednej z pierwszych w Europie. W 1846 roku połączyła ona stolicę Prus – Berlin ze stolicą Śląska – Wrocławiem poprzez Żary. Biegła ona dokładnie środkiem Borów Dolnośląskich, skutkiem czego zintensyfikowano ich zagospodarowanie, a szczególnie pozyskanie drewna dla rozwijającego się budownictwa i przemysłu w sąsiednich regionach. W następnym roku wybudowano boczną linię przez Zgorzelec do Drezna, a w 1865 roku do Lubania. Wreszcie w 1913 roku krótka lokalna linia doszła do Czerwonej Wody. W ten sposób mała puszczańska osada (Stary Węgliniec) zyskała bardzo duże znaczenie jako ważny węzeł kolejowy. Przy dworcu kolejowym zlokalizowanym 2 km na południowy-wschód od wsi zaczęło kształtować się nowe kolejarskie osiedle – dziś właściwy Węgliniec. Węgliniec uzyskał prawa miejskie 01.01.1967 roku na mocy Rozporządzenia Prezesa Rady Ministrów z dnia 09.12.1966r.

Z tamtego okresu pochodzi budynek dworca kolejowego w Węglińcu wraz z zabudowaniami osady kolejarzy. W końcu XIX w. i na początku XX w. powstawała zabudowa mieszkaniowo-usługowa, obejmująca również dawny kościół ewangelicki, obiekty szkolne przy obecnej ulicy Sikorskiego i zachodniej części ulicy Karola Wojtyły. Obiekty tam powstałe obsługiwały również położoną na zachodnim krańcu miejscowości, powstałą około połowy XIX w. osadę leśników – tzw. Krucze Gniazdo.

W latach 20-tych XX wieku, w okresie dynamicznego rozwoju i węzła kolejowego, rozplanowano na południe od istniejących obiektów regularne osiedle mieszkaniowe z usługami tj. obiektem kościoła, nową szkołą, adaptacją strażnicy pożarnej, zgrupowanymi wokół zielonego placu, mającego w zamierzeniach pełnić rolę rynku.



Rys. 2 Węgliniec przed II wojną światową

4. Struktura przestrzenna miejscowości

Zabudowa w planie Węglinca z tego okresu była wyraźnie strefowana na: zabudowę wielorodzinną, głównie 2 – kondygnacyjną, z wysokimi dachami w części północnej i zachodniej, willową, na południe od ulicy Karola Wojtyły oraz podmiejską mieszkaniową, na południu. Układ zieleni osiedlowej rozpoczynał się zielonym rynkiem w centrum miejscowości, a kończył się stadionem sportowym w części wschodniej oraz aleją z pasem zieleni w kierunku południowym. Można domniemywać, iż układ przestrzenny miał się zamykać zabudową mieszkaniową od południa pasem zieleni oraz ciągiem obiektów składowych od północy, wzdłuż linii kolejowej, przyszłościowo z możliwością kontynuacji zabudowy składowej w terenach mających możliwość zbieżności po wschodniej stronie miasta. Układ ten został w latach 40 – tych i powojennych zaburzony zabudową osiedla robotniczego oraz bloków przy ul. Piłsudskiego dla pracowników kopalni węgla. Do dnia dzisiejszego zamierzony pierwotnie plan miasta nie został zrealizowany, zaś zabudowa powojenna, często stosowała przemieszanie funkcji (bloki wielorodzinne pojawiły się w części południowo- wschodniej miasta).

II. INWENTARYZACJA ZASOBÓW SŁUŻĄCYCH ODNOWIE MIEJSCOWOŚCI

1. Zasoby przyrodnicze

Okolo 82 % powierzchni gminy Węglińiec stanowią lasy, przede wszystkim sosnowe, które są prawdziwym bogactwem dostarczającym surowca dla przemysłu drzewnego, przetwórstwa runa leśnego i gospodarki łowieckiej. Występują tu również nieliczne lasy bukowe oraz mieszane. Cały obszar Borów Dolnośląskich, w tym także część położona na terenie gminy Węglińiec, uznana została za ostoję przyrody rangi międzynarodowej w programie CORINE, występują tu siedliska i gatunki objęte konwencją Natura 2000.

Na terenie gminy Węglińiec występuje szereg bardzo wartościowych zgrupowań roślinności nieleśnej. Wśród nich najważniejszą grupę stanowią zbiorowiska torfowiskowe. Występują na tym terenie między innymi bardzo rzadkie w Polsce, a charakterystyczne dla Europy zachodniej torfowiska wrzoścowi, a także zespół przygielki białej, torfowisko wełniankowe i inne. Duży zespół torfowiskowy położony jest na północ od Węglińca. Drobną (1,34 ha) fragment tego torfowiska, częściowo zarastający lasem, chroniony jest w rezerwacie przyrody „Torfowisko pod Węglińcem”.

Charakterystycznym elementem krajobrazu wokół Węglińca są śródleśne stawy hodowlane, a zwłaszcza opuszczone stawy i oczka wodne, gdzie można spotkać stanowiska unikatowych roślin torfowiskowych. Stawy te są również ostoją ptactwa wodnego m. in. głuszca, cietrzewia, bielika oraz bociana. Wśród tego kompleksu stawów znajdują się specjalne stanowiska dla wędkarzy.

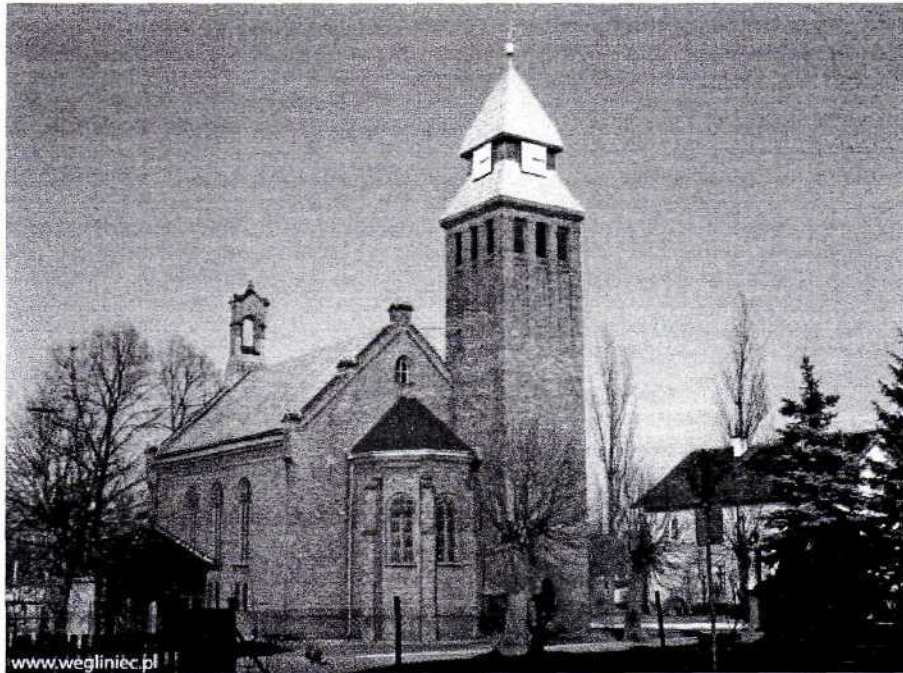
Okolice miasta Węglińca to także teren łowiecki, gdzie organizuje się polowania na zwierzynę. W lasach wokół miejscowości Węglińiec wytyczone są ścieżki rowerowe, które w przyszłości mają być połączone z podobnymi rowerostradami w Niemczech.

W miejscowości nie ma przemysłu, który powodowałby emisję zanieczyszczeń do powietrza. Jedynym źródłem zanieczyszczeń są, w okresie zimowym, lokalne kotłownie, które powodują wzrost tzw. niskiej emisji oraz tzw. zanieczyszczenia importowane.

2. Zasoby dziedzictwa kulturowego

Najważniejszymi obiektami zabytkowymi są obiekty wpisane do Rejestru Zabytków. Zabytkiem wpisanym do rejestru w Węglińcu jest kościół p.w. MB Królowej Polski wybudowany w 1878r. W 1934 roku do świątyni dostawiono wieżę. Kościół posiada cechy

neogotyckie (wyeksponowanie ceglanego wątku stylizowanych przypór narożnych i maswerków) oraz neoromańskie (półkuliście zamknięte otwory, fryz kostkowy. Wieża, prezentująca modernistyczne formy, doskonale komponuje się z XIX wiecznym korpusem. Świątynia wyróżnia się w krajobrazie miejscowości charakterystyczną bryłą oraz oryginalnymi elementami wystroju architektonicznego. Odzwierciedla określony etap rozwoju architektury sakralnej i tradycji regionu, jest więc materialnym świadectwem przeszłości i istotnym elementem lokalnej tożsamości kulturowej.



Rys.3 Kościół p.w. MB Królowej Polski

Natomiast do ewidencji zabytków wpisanych jest ponad 120 budynków z końca XIX i początku XX wieku. Są to głównie domy mieszkalne oraz budynek po straży pożarnej, budynek biblioteki, dworzec kolejowy, wieża ciśnień.



Rys. 4 Budynek po straży pożarnej w Węglińcu

Ponadto znaczne walory zabytkowe ma historycznie ukształtowany układ urbanistyczny Węglińca, w szczególności:

- zespół zabudowy mieszkaniowej i usługowej osady kolejarzy przy ul. Kolejowej i Sikorskiego wraz z obiektami obsługi szlaku kolejowego, w tym budynkami dworców kolejowych oraz obiektami usług społecznych z końca XIX wieku.
- zespół zabudowy osiedla leśników „Krucze Gniazdo” wraz z obiektami Nadleśnictwa Węglińiec,
- rozplanowanie osiedla zabudowy wielorodzinnej oraz willowej z lat 20-tych XX w. w rejonie ulic Wojtyły i Kościuszki wraz z obiektami usług.

3. Obiekty i tereny

Węglińiec charakteryzuje się zabudową typową dla osiedla kolejowego usytuowanego przy węźle kolejowym. Punktem centralnym w tego typu strukturze przestrzennej są tereny przyległe do dworca kolejowego.

By zmienić układ zabudowy z osiedlowego na miejski należy przestrzennie wyodrębnić centrum, będące swego rodzaju „salonem miasta”. W Węglińcu „salonem” takim mógłby być pasaż handlowo-usługowy zlokalizowany wzdłuż ulicy Sikorskiego na niezagospodarowanych terenach kolejowych lub w okolicy parku miejskiego przy Placu Wolności lub też przy ulicy łączącej park z ulicą Sikorskiego. W nowym centrum powinny być zlokalizowane obiekty stanowiące zagospodarowanie dla głównych (poza węzłem kolejowym) funkcji miasta, tj. funkcji administracyjnej szczebla gminnego oraz funkcji usługowej (poczta, bank, ośrodek kultury, kino, handel, gastronomia, hotel, itp.).

4. Infrastruktura Społeczna

4.1 Oświata

W Węglińcu zlokalizowane jest przedszkole publiczne, szkoła podstawowa i gimnazjum.

W przedszkolu jest 45 miejsc dla dzieci w wieku 3-5 lat.

Do miejscowej szkoły podstawowej uczęszcza niespełna 250 uczniów. Część z nich jest dowożonych z miejscowości Zielonka. Szkoła ta mieści się w dwóch budynkach. W budynku głównym, na parterze i pierwszym piętrze jest 12 sal lekcyjnych, w tym 5 przystosowanych jest do prowadzenia zajęć przedmiotowych. Pracownia plastyczna, biblioteka szkolna oraz czytelnia znajdują się w suterenie budynku. Szkoła posiada nowoczesną pracownię komputerową z 10 stanowiskami komputerowymi. Przy czytelnicy znajduje się multimedialne centrum informacyjne wyposażone w 4 stanowiska komputerowe z dostępem do Internetu oraz w kopiarke i sprzęt audiowizualny. Do dyspozycji szkoły jest też stary budynek, mieszczący się przy ul. Wojska Polskiego 18, wybudowany przed II wojną światową. W pomieszczeniach starego budynku są dwie sale dla dwóch oddziałów dzieci sześcioletnich. Mieści się tu również świetlica szkolna oraz stołówka i kuchnia wraz z zapleczem kuchennym oraz szkolne gabinety lekarski i logopedyczny.

Z oferty edukacyjnej gimnazjum korzysta 250 uczniów. Jest to młodzież z Węglińca, Czerwonej Wody, Zielonki i Starego Węglińca. Dowóz uczniów do gimnazjum zapewnia gmina. Gimnazjum mieści się w starym budynku postawionym jeszcze przed II wojną światową. Budynek posiada obecnie 13 gabinetów przedmiotowych, świetlica, gabinet pedagoga, pokój nauczycielski oraz gabinet dyrektora i sekretariat. Gimnazjum ma do dyspozycji dwie pracownie komputerowe z 12 stanowiskami komputerowymi w każdej. Budynek wymaga prac remontowych w zakresie modernizacji instalacji wod. – kan. i c.o. Na całym obiekcie połączonym ścianą zachodnią z budynkiem sali sportowej istnieje potrzeba remontu elewacji.

Lekcje wychowania fizycznego prowadzone są we wspólnej dla gimnazjum i szkoły podstawowej pełnowymiarowej sali gimnastycznej z areną główną do piłki ręcznej, koszykowej oraz siatkowej oraz siłownią i salą do gimnastyki korekcyjnej. Obiekt jest w pełni dostosowany do potrzeb osób niepełnosprawnych. Przy sali sportowej znajduje się kompleks boisk o sztucznej nawierzchni, oddany do użytku w 2005 roku. Są tu: boisko do piłki ręcznej z wrysowanymi polami gry do piłki siatkowej, boisko do piłki koszykowej, kort tenisowy, bieżnia prosta - 60m, bieżnia i piaskownica do skoków w dal oraz rzutnia do pchnięcia kulą.

Zaplecze socjalne dla boisk zapewnia sąsiadujący bezpośrednio obiekt sali sportowej. W trosce o bezpieczeństwo uczniów obu węglińskich szkół cały teren szkolny został objęty w 2007 roku systemem monitoringu wizyjnego.

Młodzież licealna korzysta przede wszystkim z oferty edukacyjnej Zgorzelca i Bolesławca oraz Lubania. Przy gimnazjum działa prywatna szkoła licealna dla dorosłych.

4.2 Ochrona zdrowia

Mieszkańcy korzystają z usług medycznych świadczonych w miejscowym ośrodku zdrowia. Pacjentów przyjmuje lekarz rodzinny, pediatra, ginekolog oraz stomatolog. Na miejscu jest apteka. Poradnie specjalistyczne oraz najbliższy szpital znajdują się w Zgorzelcu. W każdej chwili mieszkańcy mogą liczyć na pomoc pogotowia ratunkowego ze Zgorzelca.

4.3 Pomoc społeczna

Ośrodek Pomocy Społecznej jest ostatnim ogniwem polityki społecznej państwa w polityce socjalnej państwa, powołanym do udzielania pomocy osobom i rodzinom, które znalazły się w trudnej sytuacji życiowej i której nie są w stanie pokonać wykorzystując własne środki, możliwości i uprawnienia.

Miejsko-Gminny Ośrodek w Węglińcu prowadzi działalność związaną ze wsparciem rodzin dotkniętych problemem ubóstwa i uzależnień. W Węglińcu działa świetlica środowiskowa dla dzieci z rodzin dysfunkcyjnych. Zajęcia dla dzieci są prowadzone w godzinach popołudniowych. W ramach programu dożywiania, funkcjonuje tu również punkt wydawania posiłków.

4.4 Kultura

W Węglińcu funkcje placówek kulturalnych spełniają:

- Miejsko-Gminny Ośrodek Kultury w Węglińcu prowadzący działalność w zakresie:
 - prowadzenia, koordynowania kółek zainteresowań, zajęć artystycznych oraz sekcji,
 - organizowanie imprez artystycznych i rozrywkowych,
- Miejsko – Gminna Biblioteka Publiczna

Działalność kulturalna w Węglińcu jest prowadzona w bardzo ograniczonym zakresie. Węglińiec nie dysponuje obiektem przeznaczonym na prowadzenie tego typu działalności. Dotychczasowy, kolejowy dom kultury został adaptowany na siedzibę władz samorządowych.

Dzięki wsparciu z EFOWiGR – Sekcja Orientacji w ramach Sektorowego Program Operacyjny Restrukturyzacja i Modernizacja Sektora Żywnościowego oraz Rozwój Obszarów Wiejskich 2004-2006 udało się przeprowadzić I etap modernizacji budynku biblioteki.

Konieczne jest zakończenie zadania polegające na remoncie pomieszczeń oraz wykonaniu nowej instalacji elektrycznej na potrzeby centrum informacyjnego.

W Węglińcu od ponad 10 lat organizowana jest regionalna impreza plenerowa „Święto Grzybów”. Organizatorem imprezy jest gminna instytucja kultury współpracująca z wolontariuszami i miejscowymi stowarzyszeniami.

4.5 Sport i rekreacja

Mieszkańcy Węglińca mogą korzystać z wybudowanego w 2005 roku kompleksu boisk o sztucznej nawierzchni oraz kortu tenisowego. Oprócz zajęć sportowych wychowania fizycznego na boiskach odbywają się międzyszkolne zawody sportowe.

Poza kompleksem boisk, w Węglińcu jest boisko trawiaste z trybunami i zapleczem socjalnym. Na boisku rozgrywane są mecze ligowe MGKS Górnik Węglińiec oraz UKS ORLIKI. Na placu przy boisku odbywają się imprezy plenerowe. Obiekt ten wymaga modernizacji. Należy odnowić płytę boiska, odnowić i rozbudować trybuny dla kibiców, zagospodarować teren wokół boiska, zmodernizować zaplecze socjalne (szatnie, toalety).

5. Infrastruktura techniczna

5.1 Infrastruktura drogowa i komunikacja

W Węglińcu znajduje się jedna z największych stacji rozrządowych PKP w Polsce. Przebiegają tędy dwie linie kolejowe:

- linia kolejowa E 30 (granica państwa – Wrocław – Opole – Katowice – Kraków - granica państwa), która jest podzielona na dwie części. Pierwsza biegnie przez Zgorzelec i obsługuje przede wszystkim międzynarodowy ruch pasażerski oraz stanowi drogę tranzytową dla ruchu towarowego z Worka Żytawskiego do Węglińca, a także z Węglińca do Zawidowa i do Czech. Druga linia to trasa do Niemiec przez Horkę obsługująca towarowy ruch graniczny. Linia ta ma duże znaczenie w skali makroregionalnej.
- linia „Północ - Południe” tj. Zielona Góra – Węglińiec – Jelenia Góra, to część najkrótszej trasy z Czech do Szczecina. Ruch pasażerski odbywa się tu dzięki uruchomieniu przez Samorzady Województwa Dolnośląskiego i Lubuskiego autobusów szynowych.

Mieszkańcy Węglińca mają połączenia kolejowe z Gorlitz, Dreznem, Wrocławiem, Warszawą, Przemyślem, Jelenią Górą, Zieloną Górą oraz Szczecinem.

Węglińiec, w przeciwieństwie do pozostałych miejscowości w gminie, nie jest położony wzdłuż drogi wojewódzkiej nr 296. Tylko peryferyjna część miasta znajduje się przy tej

drodze. Do centrum miasta prowadzi droga powiatowa 2403D. Miasto ma dobrze rozwiniętą sieć dróg. Drogami o największym natężeniu ruchu w mieście jest ul. Sikorskiego, ul. Wojska Polskiego i ul. K. Wojtyły. Pozostałe drogi to drogi o charakterze osiedlowym. Łącznie w Węglińcu jest 8,23 km dróg. W 90% są to drogi o nawierzchni asfaltowej. Niespełna kilometr stanowią drogi gruntowe lub o nawierzchni tłuczniowej.

Stan tych dróg ulega sukcesywnie poprawie, problemem jest zły stan części chodników.

W Węglińcu jest przystanek autobusowy. Usługi przewozowe świadczą dwie firmy, zapewniające dojazd do Ruszowa, Żar, Zgorzelca, Lubania. Układ dróg przedstawia poniższa mapa.

Rys.5 Układ dróg w Węglińcu



Źródło: Mapa „Bory Dolnośląskie część zachodnia – LGD Fundacja „Bory Dolnośląskie”

5.2 Telekomunikacja

Obszar Węglińca obsługiwany jest przez miejscową centralę telefoniczną. Mieszkańcy mogą również korzystać z telefonii komórkowej obsługiwanej przez stacje bazowe. Mieszkańcy Węglińca mają dostęp do Internetu, nie są to jednak łącza szerokopasmowe.

Dzieci i młodzież mają możliwość korzystania z sieci internetowej w szkołach oraz w bibliotece.

5.3 Zaopatrzenie w ciepło, gaz.

W Węglińcu nie ma dostępu do gazu sieciowego. Gospodarstwa domowe korzystają z gazu ciekłego propan-butan. W odległości 8 km na południe od Węglińca biegnie nitka gazociągu, jednakże w chwili obecnej, po poprowadzeniu gazu do pobliskiej strefy

ekonomicznej, zakład gazowniczy nie jest zainteresowany inwestowaniem w dostarczanie gazu do gospodarstw domowych w Węglińcu.

Zaopatrzenie w ciepło opiera się głównie na indywidualnym sposobie ogrzewania. Mieszkańcy wykorzystują jako paliwo przede wszystkim węgiel i drewno, w dalszej kolejności jest gaz ciekły.

5.4 Gospodarka wodno-ściekowa

Węglińiec ma własne ujęcie wody i jest zwodociągowany w 100 %. Stuletnia stacja uzdatniania wody w Węglińcu zaopatruje w wodę mieszkańców Starego Węglińca, Piasecznej i Jagodzina. Obiekt ten wymaga modernizacji.

94% mieszkańców Węglińca odprowadza swoje ścieki systemem kanalizacyjnym do miejscowej biologiczno-mechanicznej oczyszczalni ścieków.

5.5 Gospodarka odpadami

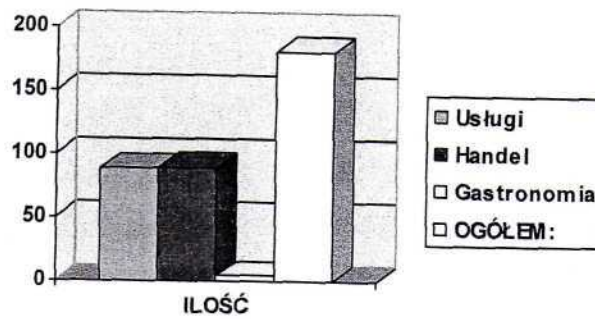
W Węglińcu jak i gminie nie ma składowiska odpadów. Odpady komunalne są wywożone na wysypisko w Jędrzychowicach i tam poddawane segregacji w Zakładzie Utylizacji Odpadów. Każde z gospodarstw domowych ma podpisaną umowę z firmą zewnętrzną, która wywozi odpady wg harmonogramu ustalonego ze zlecniodawcami.

6. Gospodarka

Głównymi pracodawcami w Węglińcu są: PKP S.A, Nadleśnictwo Węglińiec, gminne jednostki organizacyjne. W bliskiej odległości od Węglińca znajduje się Specjalną Strefa Ekonomiczna w Wykrotach (gmina Nowogrodziec). Funkcjonujące w strefie zakłady produkcyjne w dużej mierze zatrudniają mieszkańców gminy Węglińiec.

Nie bez znaczenia jest rozwój mikroprzedsiębiorstw. Na podstawie danych z ewidencji działalności gospodarczej, w Węglińcu zarejestrowanych jest 181 podmiotów gospodarczych. Strukturę prowadzonej działalności gospodarczej na terenie przedstawia poniższy diagram.

Rys. 6: Struktura prowadzonej działalności gospodarczej w m. Węgliniec



Źródło: Urząd Gminy i Miasta Węgliniec; Opracowanie własne

Są to głównie zakłady świadczące usługi dla społeczności lokalnej oraz placówki handlowe i firmy transportowe.

7. Rolnictwo

Węgliniec jest miastem, na którego obszarze występują grunty leśne, grunty rolne stanowią znikomą część obszaru miasta.

8. Rynek Pracy

Ponieważ lokalny rynek pracy nie zapewnia pełnego zatrudnienia społeczność Węglińca została również dotknięta problemem bezrobocia. Bezrobocie jest zjawiskiem negatywnym nie tylko dla osób nim dotkniętych, ale odbija się negatywnie na funkcjonowaniu całego społeczeństwa, a w omawianym obecnie zakresie na funkcjonowaniu gminy. Niemniej należy jednak zaznaczyć, że gmina Węgliniec na mapie powiatu zgorzeleckiego (pomimo tendencji wzrostowej) jest na ostatnim miejscu, jeżeli chodzi o wskaźnik poziomu bezrobocia.

Aktywna polityka rynku pracy ma za zadanie przede wszystkim zmniejszenie rozmiarów bezrobocia poprzez aktywizację zawodową bezrobotnych, podnoszenie produktywności siły roboczej oraz weryfikację gotowości bezrobotnych do pracy.

Istotny w tej kwestii jest również wiek, wykształcenie i staż pracy bezrobotnych. Stosunkowo mało jest osób bezrobotnych z wyższym, średnim, czy średnim zawodowym wykształceniem co oznacza, że wykształcenie jest miarą zdobycia poszukiwanego zatrudnienia.

Charakterystyka bezrobotnych według stażu pracy również może dać obraz przejściowego problemu bezrobocia w grupie osób, które zakończyły edukację szkolną i poszukują pracy poprzez wszystkie dostępne formy lub są to osoby nigdy nie pracujące i nie wykazujące aktywności do podjęcia pracy.

Tab. 3 Bezrobotni w Gminie Węgliniec wg stanu 31.12.2008r.

BEZROBOCIE W GMINIE WĘGLINIEC	
Bezrobotni ogółem	w tym kobiety
453	282

Źródło: Powiatowy Urząd Pracy w Zgorzelcu

Tab. 4 Bezrobotni w Gminie Węgliniec według wykształcenia wg stanu na 31.12.2008 r.

Wykształcenie	Wyższe	Policealne i średnie zawodowe	Średnie ogólnokształcące	Zasadnicze zawodowe	Gimnazjalne i poniżej
ogółem	20	79	37	130	187
kobiety	14	62	32	71	103

Źródło: Powiatowy Urząd Pracy w Zgorzelcu,

Tab. 5 Bezrobotni w Gminie Węgliniec według wieku wg stanu na 31.12.2008 r.

wiek	18-24	25-34	35-44	45-54	55-59(64)
ogółem	107	106	80	110	50
kobiety	81	72	54	57	18

Źródło: Powiatowy Urząd Pracy w Zgorzelcu,

Tab. 6 Bezrobotni w Gminie Węgliniec według czasu pozostawania bez pracy wg stanu na 31.12.2008 r.

miesiące	do 3	3-6	6-12	12-24	pow.24
ogółem	195	59	58	47	94
kobiet	93	33	43	33	80

Źródło: Powiatowy Urząd Pracy w Zgorzelcu,

Powiatowy Urząd Pracy w Zgorzelcu nie prowadzi statystyki bezrobocia dla poszczególnych miejscowości.

Tab. 7 Stopa bezrobocia w powiecie zgorzeleckim w 2008 roku

Miesiąc	Polska	województwo dolnośląskie	powiat zgorzelecki
styczeń	11,5	11,7	12,5
luty	11,3	11,6	12,6
marzec	10,9	11,2	12,0
kwiecień	10,3	10,7	11,6
maj	9,8	10,2	11,1
czerwiec	9,4	9,8	10,6
lipiec	9,2	9,6	10,4
sierpień	9,1	9,5	10,1
wrzesień	8,9	9,3	9,6
październik	8,8	9,2	9,8
listopad	9,1	9,6	10,3
grudzień	9,5	10,2	10,8

Źródło: Powiatowy Urząd Pracy w Zgorzelcu,

9. Kapitał społeczny i ludzki

W Węglińcu działają następujące stowarzyszenia:

- Towarzystwo Miłośników Lwowa i Kresów Południowo Wschodnich, Oddział Miłośników Ziemi Tarnopolskiej i Stanisławowskiej w Węglińcu kultywujące tradycje dawnych kresów wschodnich, skąd pochodzi większość obecnych mieszkańców gminy;
- Towarzystwo Przyjaciół Dzieci, Oddział w Węglińcu;
- Polskie Stowarzyszenie Diabetyków w Węglińcu;
- Związek Kombatantów Rzeczypospolitej Polskiej i Byłych Więźniów Politycznych, Koło w Węglińcu;
- Związek Żołnierzy Ludowego Wojska Polskiego, Koło Miejsko-Gminne im. 8 Dywizji Piechoty 32 p.p. II Armii WP;
- Stowarzyszenie Rodzin Katolickich Diecezji Legnickiej Koło przy Parafii w Węglińcu
- Polski Związek Wędkarski, Koło w Węglińcu;
- Ochotnicza Straż Pożarna w Węglińcu, skupiająca ponad 40 wyszkolonych strażaków;
- Miejsko-Gminny Klub Sportowy GÓRNIK Węglińiec – klub piłki nożnej – drużyna – seniorów;
- Uczniowski Klub Sportowy ORLIKI - drużyny piłki nożnej młodzików i juniorów;
- Uczniowski Klub Sportowy przy Szkole Podstawowej w Węglińcu – gry zespołowe i lekkoatletyka;
- Uczniowski Klub Sportowy "Olimpia" przy Gimnazjum w Węglińcu – koszykówka.

Ponadto w Węglińcu są dwa młodzieżowe zespoły muzyczne.

III. ANALIZA SWOT

Nazwa SWOT jest akronimem angielskich słów *Strengths* (mocne strony), *Weaknesses* (słabe strony), *Opportunities* (szanse w otoczeniu), *Threats* (zagrożenia w otoczeniu).

Jest ona efektywną metodą identyfikacji słabych i silnych stron organizacji oraz badania szans i zagrożeń jakie stoją przed sołectwem. SWOT zawiera określenie czterech grup czynników:

- „**mocnych stron**” – uwarunkowań wewnętrznych, które stanowią silne strony miasta i które należy wykorzystać sprzyjąc będą jej rozwojowi (utrzymać je jako mocne, i na których należy oprzeć jej przyszły rozwój);
- „**słabych stron**” – uwarunkowań wewnętrznych, które stanowią słabe strony miasta i które niewyeliminowane utrudniać będą jej rozwój (ich oddziaływanie należy minimalizować);
- „**szans**” - uwarunkowań zewnętrznych, które nie są bezpośrednio zależne od zachowania społeczności sołectwa, ale które mogą być traktowane jako szanse, i przy odpowiednio podjętych przez nią działaniach, wykorzystane jako czynniki sprzyjające rozwojowi miejscowości;
- „**zagrożeń**” - uwarunkowań zewnętrznych, które także nie są bezpośrednio zależne od zachowania społeczności sołectkiej, ale które mogą stanowić zagrożenie dla jej rozwoju (należy unikać ich negatywnego oddziaływania na rozwój Węglińca).

Przedstawiona poniżej analiza mocnych i słabych stron oraz szans i zagrożeń jest syntezą poszczególnych obszarów życia społeczno-gospodarczego miejscowości. Wiele kwestii podnoszonych było w sposób nieomal identyczny przez kilka lub nawet kilkanaście osób, można je zatem nazwać uniwersalnymi. Wiele zaś było tak szczegółowych, iż można by je traktować jako punkt wyjścia do konstruowania już nawet nie celu, a właściwie konkretnego programu operacyjnego lub projektu.

Poniższy zbiór informacji o mocnych i słabych stronach miejscowości i stojących przed nim szansach i zagrożeniach jest uzgodnioną wypadkową wiedzy o stanie i potrzebach Węglińca ułożonych przekrojowo (w ramach poszczególnych obszarów życia społeczno - gospodarczego). Niektóre zapisy z powodu swej lakoniczności mogą wydawać się nie do końca czytelne, ale zespół redakcyjny z pełną świadomością dokonał takich właśnie rozstrzygnięć. Analiza SWOT jest kontynuacją i podsumowaniem diagnozy stanu miejscowości i w niej znajduje uzasadnienie większość rozstrzygnięć.

Tab. 8 Analiza SWOT miejscowości Węgliniec

MOCNE STRONY	SŁABE STRONY
<ul style="list-style-type: none"> • Położenie transgraniczne; • węzła kolejowy o znaczeniu regionalnym • Bogate tradycje historyczne; • Bogate dziedzictwo kulturowe (zabytki, obiekty historyczne); • Program szerokiej poprawy warunków pracy placówek kultury; • Społeczne zaangażowanie towarzystw, związków i innych organizacji społecznych w życie miasta; • Dobrze rozwinięta sieć gminnych placówek oświatowych; • Zadawalające wyniki nauczania w szkołach; • Wykształcona kadra w szkołach i przedszkolu; • Stała troska władz gminy o poziom nauczania i warunki bytowe dzieci i młodzieży; • Organizowanie imprez masowych, festynów promujących region; • Nowoczesna centrala telefoniczna; • Miejscowość zwodociągowana i skanalizowana; • Zwiększone zainteresowanie mieszkańców estetyką otoczenia; • Świetlica środowiskowa dla dzieci z rodzin potrzebujących wsparcia; 	<ul style="list-style-type: none"> • Słabe poczucie tożsamości lokalnej wśród mieszkańców, związane z przerwaniem ciągłości kulturowej po II wojnie światowej i wymianą ludności; • Wciąż wysoka stopa bezrobocia, zwłaszcza wśród kobiet; • Mało atrakcyjna oferta pracy dla kobiet; • Skromne warunki materialne wielu rodzin, niskie dochody mieszkańców miejscowości; • Zagrożenie patologiami wielu rodzin; • Postępujący proces starzenia społeczności; • Niekorzystne saldo migracji; • Zaniebane boisko sportowe przy ul. Sportowej • Zły stan techniczny obiektów zabytkowych; • Brak rozwiniętej infrastruktury kultury – brak domu kultury, niezakończona modernizacja biblioteki. • Budynek ośrodka zdrowia niedostosowany do obowiązujących standardów; • Zły stan chodników i dróg; • Brak kompleksowej oferty turystycznej i informacji turystycznej; • Niezbyt estetyczny wygląd budynków szkolnych; • Zbyt małe wsparcie osób działających społecznie oraz inicjatyw społecznych; • Niedobór kapitału na uruchomienie lub rozwój działalności gospodarczej;
SZANSE	ZAGROŻENIA
<ul style="list-style-type: none"> • Możliwość uzyskania dofinansowania z funduszy unijnych; • Realizacja wielu inwestycji budowlanych i przedsięwzięć mających na celu wzrost standardu życia w mieście; • Dobra współpraca z Urzędem Gminy i Starostwem Powiatowym oraz Lokalną Grupą Działania Bory Dolnośląskie; • Podtrzymywanie i rozwój współpracy z Norwegami i Niemcami; • Wykorzystanie zachodzących przemian gospodarczych i własnościowych dla wdrażania strategii zrównoważonego rozwoju; • Aktywna polityka inwestycyjna i kształtowanie pozytywnego wizerunku miejscowości; • Gazyfikacja i kanalizacja; 	<ul style="list-style-type: none"> • Brak integracji społeczność lokalnej; • Skutki światowego kryzysu gospodarczego dla budżetu gminy oraz budżetów gospodarstw domowych; • Nieuzyskanie przez miejscowość dofinansowania na realizację priorytetowych projektów modernizacji miejscowości (Remont obiektów zabytkowych, adaptacja budynku na węglinieckie centrum kultury, modernizacja-remont chodników w centrum miasta, odnowienie elewacji na budynkach szkolnych, zrealizowanie II etapu modernizacji biblioteki, modernizacja stacji uzdatniania wody); • Emigracja zarobkowa młodzieży; • Opóźnienia w realizacji projektów dofinansowywanych ze środków Unii Europejskiej;

<ul style="list-style-type: none"> • Poprawa stanu infrastruktury drogowej; • Napływ obcego kapitału; • Zmniejszenie bezrobocia. • Wzrost gospodarczy kraju i województwa; • Wzrost zainteresowania czynnym wypoczynkiem i zdrowym trybem życia; 	<ul style="list-style-type: none"> • Bieda, niskie dochody wielu gospodarstw domowych; • Alkoholizm, narkomania; • Niski przyrost naturalny; • Zły stan chodników i dróg; • Zmienność prawa i niewystarczająca jego znajomość; • Mała skuteczność edukacji ekologicznej; • Wysokie koszty inwestycji infrastrukturalnych; • Wysokie koszty zmiany systemów ogrzewania; • Utrudniony dostęp do zewnętrznego kapitału; • Wysokie koszty podejmowania działalności gospodarczej;
---	---

Opracowanie własne

WIZJA ROZWOJU MIEJSCOWOŚCI WĘGLINIEC

Węgliniec – miasto - centrum kulturalne i edukacyjne gminy Węgliniec, o wysokim standardzie życia mieszkańców, dobrze zagospodarowane z atrakcyjnie urządzone centrum, rozwijające się w zgodzie ze środowiskiem naturalnym.

MISJA ROZWOJU MIEJSCOWOŚCI WĘGLINIEC

Stworzenie warunków dla rozwoju społeczno-ekonomicznego Węglińca i aktywizacji lokalnej społeczności przez działania wpływające na poprawę jakości życia mieszkańców przez:

- rozwój tożsamości i zachowanie dziedzictwa kulturowego,
- zaspokojenie potrzeb społecznych i kulturalnych mieszkańców,

IV. OPIS PLANOWANYCH ZADAŃ W PERSPEKTYWIE 7 LAT OD DNIA PRZYJĘCIA PLANU ODNOWY MIEJSCOWOŚĆ

Podczas zebrań roboczych oraz na zebraniu wiejskim mieszkańcy określili priorytety i przyporządkowali im konkretne działania, które zostały usystematyzowane w oparciu o następujące kryteria:

- stopnia ważności projektu dla społeczności,
- stopnia technicznego i organizacyjnego przygotowania projektu,
- możliwości sfinansowania projektu,
- wpływu projektu na podniesienie atrakcyjności miasta.

W kontekście powyższych kryteriów wyłoniono dwie kategorie projektów.

Pierwsza kategoria obejmuje projekty, które będą realizowane w latach 2009 – 2011 i dotyczy przedsięwzięć najważniejszych, przygotowanych technicznie i organizacyjnie do realizacji i możliwych do sfinansowania.

Druga kategoria obejmuje projekty, które będą realizowane w latach 2010 i następnych i dotyczy przedsięwzięć ważnych, lecz nie przygotowanych do realizacji, w związku z czym niemożliwych aktualnie do sfinansowania.

PRIORYTET 1: Aktywizacja lokalnych inicjatyw kulturalnych i promocja miejscowości

Projekt	Termin realizacji	Koordynatorzy	Planowane koszty w zł	Źródła finansowania	Cel
Modernizacja budynku biblioteki publicznej w Węglińcu etap II	2010	Urząd Gminy i Miasta w Węglińcu (burmistrz) Miejsko-Gminny Ośrodek Kultury (dyrektor)	328 840,00	- budżet gminy - PROW 2007-2013 – Oś 3/ Działanie Odnowa i Rozwój Wsi - Programy Ministra Kultury i Dziedzictwa Narodowego	Stworzenie warunków do rozwoju czytelnictwa, podniesienia poziomu dostępności lokalnego społeczeństwa do informacji.
Modernizacja-adaptacja obiektu użyteczności publicznej w Węglińcu na Węglińskie Centrum Kultury wraz z zagospodarowaniem otaczającego terenu	2010-2011	Urząd Gminy i Miasta w Węglińcu (burmistrz) Miejsko-Gminny Ośrodek Kultury (dyrektor)	1 200 000,00	- budżet gminy - Programy Ministra Kultury i Dziedzictwa Narodowego - PROW 2007-2013 – Oś 3/ Działanie Odnowa i Rozwój Wsi	Zwiększenie potencjału kulturowego i tym samym zwiększenie atrakcyjności Węglińca, aktywizacja lokalnych inicjatyw kulturalnych oraz poprawa warunków życia mieszkańców.
Organizacja cyklicznej, ponadlokalnej imprezy promującej miejscowość (Święto Grzybów)	2009-2015	Urząd Gminy i Miasta w Węglińcu (burmistrz) Miejsko-Gminny Ośrodek Kultury (dyrektor)	700 000,00	- budżet gminy - PROW 2007-2013 – Oś 4 - EWT 2007-2013	integracja społeczności lokalnej, aktywne spędzenie wolnego czasu, promocja gminy.
Wytyczenie, oznakowanie i budowa podstawowej infrastruktury około turystycznej (punkty widokowe, ławki, miejsca na biwakowanie) szlaków turystycznych pieszych i rowerowych, w tym wytyczenie tras do uprawiania nordic walking, wokół Węglińca	2010-2013	Urząd Gminy i Miasta w Węglińcu (burmistrz)	70 000,00	- budżet gminy, - PROW 2007-2013 – Oś 4	zaspokajanie potrzeb społecznych w zakresie turystyki

PRIORYTET 2: Kształtowanie pozytywnego wizerunku poprzez poprawę estetyki miasta

Projekt	Termin realizacji	Koordynatorzy	Planowane koszty w zł	Źródła finansowania	Cel
Rewitalizacja obiektu sakralnego – Kościoła Parafialnego p.w. NSPJ w Węglińcu wraz z zagospodarowaniem terenu wokół obiektu	2010 - 2011	Parafia rzymsko-katolicka w Węglińcu (proboszcz)	580 000,00	- Środki finansowe parafii, - Fundusz Kościelny - PROW 2007-2013 – Oś 3/ Działanie Odnowa i Rozwój Wsi	Celem jest zachowanie dziedzictwa kulturowego stanowiącego dorobek materialny i duchowy poprzednich pokoleń, jak również poprawa estetyki obiektu położonego w centrum miasta
Rewitalizacja zabytkowego obiektu sakralnego – Kościoła p.w.MB Królowej Polski	2010-2011	Parafia rzymsko-katolicka w Węglińcu (proboszcz)	275 000,00	- Środki finansowe parafii, - Fundusz Kościelny - PROW 2007-2013 – Oś 3/ Działanie Odnowa i Rozwój Wsi	Celem jest zachowanie dziedzictwa kulturowego stanowiącego dorobek materialny i duchowy poprzednich pokoleń, jak również poprawa estetyki obiektu położonego w centrum miasta
Modernizacja chodników i dróg w Węglińcu.	2009-2015	Urząd Gminy i Miasta w Węglińcu (burmistrz) Starostwo Powiatowe (starosta)	800 000,00	- budżet gminy - budżet powiatu	Poprawa bezpieczeństwa komunikacyjnego, rozwój infrastruktury publicznej
Organizacja konkursu na najładniejszy ogród/balkon	2009 – 2015 edycja co roku	Rada Sołecka (sołtys), Rada Miejska w Węglińcu (burmistrz)	28 000,00	- budżet gminy - PROW 2007-2013 – Oś 4	zaspokajanie potrzeb społeczności w zakresie rekreacji, poprawa estetyki miejscowości

PRIORYTET 3: Uzupelnienie infrastruktury technicznej.

Projekt	Termin realizacji	Koordynatorzy	Planowane koszty w zł	Źródła finansowania	Cel
Modernizacja budynku ośrodka zdrowia	2009	Zakład Usług Komunalnych (dyrektor)	80 000,00	- budżet gminy	Poprawa warunków życia poprzez rozwój infrastruktury publicznej
Modernizacja – remont kanalizacji przy ul. Kochanowskiego w Węglińcu	2009	Urząd Gminy i Miasta w Węglińcu (burmistrz) Zakład Usług Komunalnych (dyrektor)	700 000,00	- budżet gminy - WFOS i GW - PROW 2007-2013 – Oś 3/Działanie – Podstawowe usługi dla gospodarki i ludności wiejskiej	Poprawa warunków życia i prowadzenia działalności gospodarczej poprzez rozwój infrastruktury technicznej
Modernizacja stacji uzdatniania wody w Węglińcu	2010-2013	Urząd Gminy i Miasta w Węglińcu (burmistrz) Zakład Usług Komunalnych (dyrektor)	3 471 000,00	- budżet gminy - WFOS i GW - PROW 2007-2013 – Oś 3/Działanie – Podstawowe usługi dla gospodarki i ludności wiejskiej	Poprawa warunków życia i prowadzenia działalności gospodarczej poprzez rozwój infrastruktury technicznej

PRIORYTET 4: Stworzenie warunków do samorealizacji i aktywizacji zawodowej mieszkańców

Projekt	Termin realizacji	Koordynatorzy	Planowane koszty w zł	Źródła finansowania	Cel
Adaptacja części przedszkola miejskiego na dodatkowe pomieszczenie dydaktyczne	2009	Urząd Gminy i Miasta w Węglińcu (burmistrz)	12 000,00	- budżet gminy	Poprawa warunków wychowania przedszkolnego najmłodszych mieszkańców Węglińca
Budowa krytej pływalni	2009-2011	Urząd Gminy i Miasta w Węglińcu (burmistrz)	6 114 400,00	- budżet gminy - FRKF	Stworzenie warunków do aktywnego wypoczynku, realizacja programu walki z wadami postawy u dzieci i młodzieży
Modernizacja trawiastego boiska sportowego i zaplecza socjalnego oraz zagospodarowaniem otaczającego terenu.	2009-2013	Klub Sportowy Górnik Węglińiec (prezes) UKS ORLIKI Urząd Gminy i Miasta w Węglińcu (burmistrz)	690 000,00	- budżet gminy - PROW 2007-2013 – Oś 4	Celem inwestycji jest stworzenie warunków dla organizowania imprez o charakterze integracyjnym, rekreacyjnym i sportowym.
Organizowanie zawodowych kursów kwalifikacyjnych zgodnie z zapotrzebowaniem.	2010-2015	Urząd Gminy i Miasta w Węglińcu (burmistrz) Powiatowy Urząd Pracy	60 000,00	- budżet gminy - PROW 2007-2013 – Oś 4 - PO KL	aktywizacja bezrobotnych, zmniejszenie bezrobocia
Spotkania informacyjno-szkoleniowe dla przedsiębiorców na temat dostępnych programów wsparcia finansowego.	2010-2015	Rada Sołecka (sołtys), Urząd Gminy i Miasta w Węglińcu (burmistrz) LGD Stowarzyszenie „Bory Dolnośląskie”(prezes)	30 000,00	- budżet gminy - PROW 2007-2013 – Oś 4 - PO KL	Rozwój MSP, rozwój rzemiosła

Projektem priorytetowym, przeznaczonym do realizacji w latach 2010-2011, w ramach PROW 2007-2013 – Oś 3 - Działanie - Odnowa i rozwój wsi jest projekt: **Modernizacja-adaptacja obiektu użyteczności publicznej w Węglińcu na Węglinieckie Centrum Kultury wraz z zagospodarowaniem otaczającego terenu**

Projekt ten kompleksowo rozwiązuje problem braku podstawowej infrastruktury w mieście, największej miejscowości pod względem liczby mieszkańców.

V. SPOSOBY MONITOROWANIA, OCENY I KOMUNIKACJI SPOŁECZNEJ

1. Sposoby monitoringu Planu Odnowy

Monitorowanie przedsięwzięcia – czyli dbanie o prawidłowy jego przebieg przez cały czas jego trwania, polega na systematycznym zbieraniu, zestawianiu i ocenie informacji rzeczowych i finansowych w postaci ustalonych wskaźników, które opisują postęp i efekty.

Monitoring polega na przedkładaniu co roku Radzie Miejskiej raportu z przebiegu realizacji projektów i zadań ujętych w planie odnowy. Raport powinien zawierać zestawienie zadań wraz z informacją o stopniu zaawansowania rzeczowo-finansowego ich realizacji. Raport powinien zawierać informację o stopniu osiągnięcia założonych wskaźników.

2. Sposoby oceny Planu Odnowy

Zgodnie z przyjętymi standardami unijnymi należy dokonywać ocen zrealizowanego przedsięwzięcia w trzech horyzontach czasowych:

Ocena ex-ante, czyli przed przystąpieniem do realizacji Planu Odnowy Miejscowości Węgliniec. Częścią tej oceny jest określenie słabych i mocnych stron oraz szans i zagrożeń w obszarze rozwoju społeczno-gospodarczego na tle gminy Węgliniec.

Ocena mid-term czyli w połowie okresu wdrażania,

Ocena ex-post czyli na zakończenia realizacji Planu.

Ponadto przydatna jest ocena bieżąca, która posługując się mniejszą ilością wskaźników oceny pozwala na doraźną oceną prowadzonych działań.

Skuteczność Planu Odnowy Miejscowości Węgliniec będzie poddawana przede wszystkim bieżącej ocenie. Sprawowana ona będzie przez Radę Miejską przy pomocy wskaźników postępu realizacji i oceny skuteczności wdrażanych projektów.

3. Public relations Planu Odnowy

Public Relations, którego zadaniem upowszechnianie zamierzeń Planu Odnowy Miejscowości pośród przyszłych beneficjentów, wykonawców i decydentów opierać się będzie o trzy formy komunikacji:

- Internet
- Prasa lokalna
- Promocja i reklama bezpośrednia

Internet będzie głównym dostawcą informacji o Planie Odnowy Miejscowości Węgliniec. W witrynie internetowej Urzędu Gminy i Miasta Węgliniec zostanie utworzona podstrona poświęcona Planowi Odnowy Miejscowości Węgliniec z zamieszczonym dokumentem w plikach pdf. Internet służyć będzie również komunikacji pomiędzy bezpośrednio odpowiedzialnym za wdrażanie Planu Odnowy Miejscowości Węgliniec (Urząd Gminy i Miasta w Węglińcu), a zainteresowanymi podmiotami samorządowymi, biznesowymi i organizacjami samorządowymi.

Prasa lokalna służyć będzie jedynie upowszechnianiu informacji w różnych kręgach potencjalnych beneficjentów i wykonawców Planu Odnowy Miejscowości Węgliniec o istnieniu takiego dokumentu i sposobie jego monitorowania i wdrażania, kierując do źródła informacji, jakim będzie Internet.

Promocja i reklama bezpośrednia będzie skierowana do wybranych, potencjalnych wykonawców, inwestorów zidentyfikowanych na podstawie analizy przedsięwzięć inwestycyjnych zawartych w Planie Odnowy Miejscowości Węgliniec.

Powyższa promocja i reklama polegać będzie na bezpośrednim zapraszaniu do negocjacji wybranych podmiotów.

Przewodnicząca Rady
Drozd
mgr Barbara Drozd

SPIS TABEL

Tab. 1 Struktura gruntów na obszarze gminy Węgliniec

Tab. 2 Mieszkańcy miejscowości Węgliniec – stan na koniec 2008 r.

Tab. 3 Bezrobotni w Gminie Węgliniec wg stanu 31.12.2008r.

Tab. 4 Bezrobotni w Gminie Węgliniec według wykształcenia wg stanu na 31.12.2008 r.

Tab. 5 Bezrobotni w Gminie Węgliniec według wieku wg stanu na 31.12.2008 r.

Tab. 6 Bezrobotni w Gminie Węgliniec według czasu pozostawania bez pracy wg stanu na 31.12.2008 r.

Tab. 7 Stopa bezrobocia w powiecie zgorzeleckim w 2008 roku

Tab. 8 Analiza SWOT miejscowości Węgliniec

Tab.9 Opis priorytetów

SPIS RYSUNKÓW

Rys. 1 Mapa Gminy Węgliniec

Rys. 2 Węgliniec przed II wojną światową

Rys.3 Kościół pw. MB Królowej Polski

Rys.4 Budynek po straży pożarnej w Węglińcu

Rys.5 Układ dróg w Węglińcu

Rys. 6 Struktura prowadzonej działalności gospodarczej w m. Węgliniec

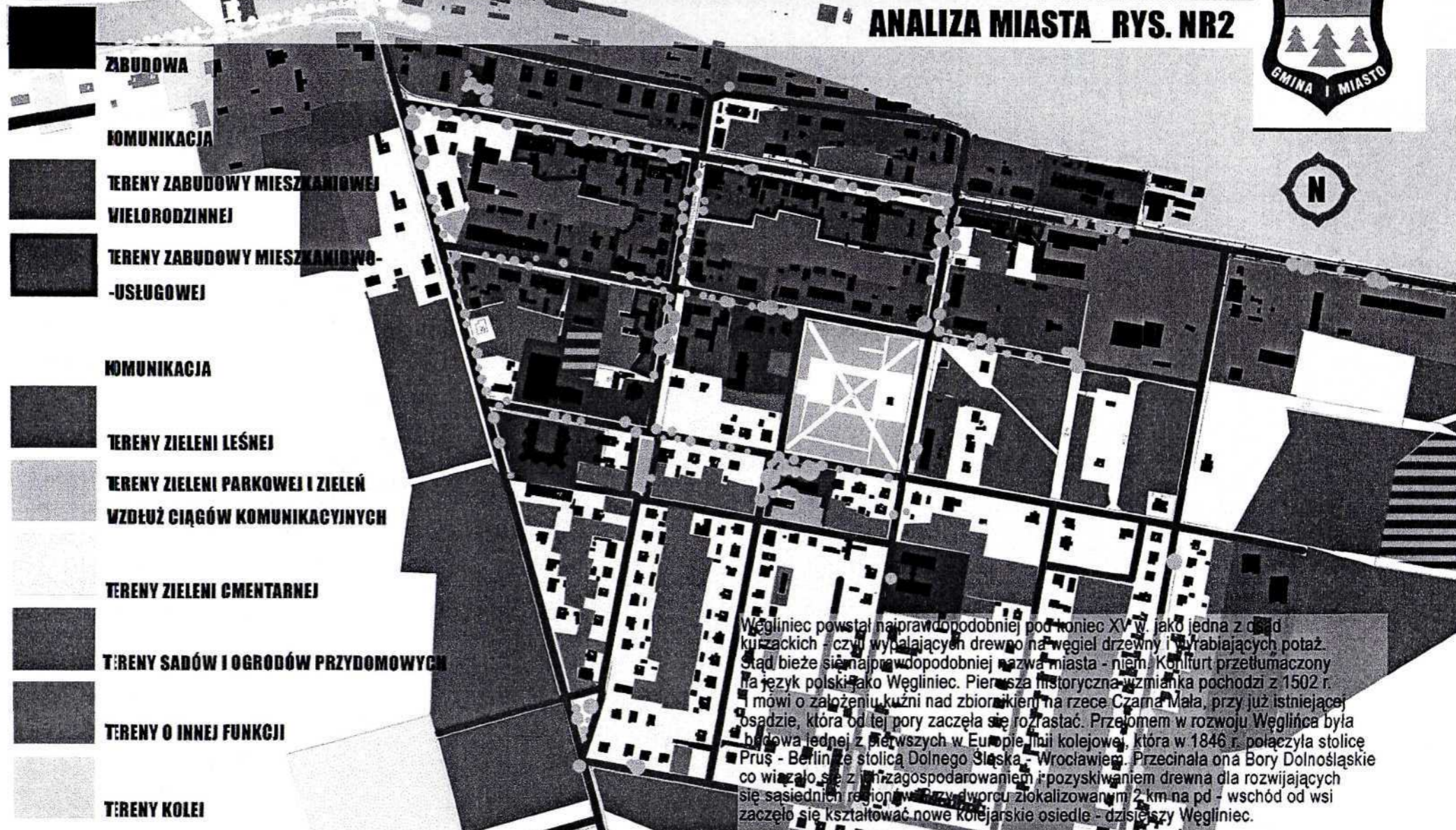
ZAŁĄCZNIKI – CZĘŚĆ GRAFICZNA

GMINA WĘGLINIEC

WĘGLINIEC PLAN ODNOWY MIEJSCOWOŚCI



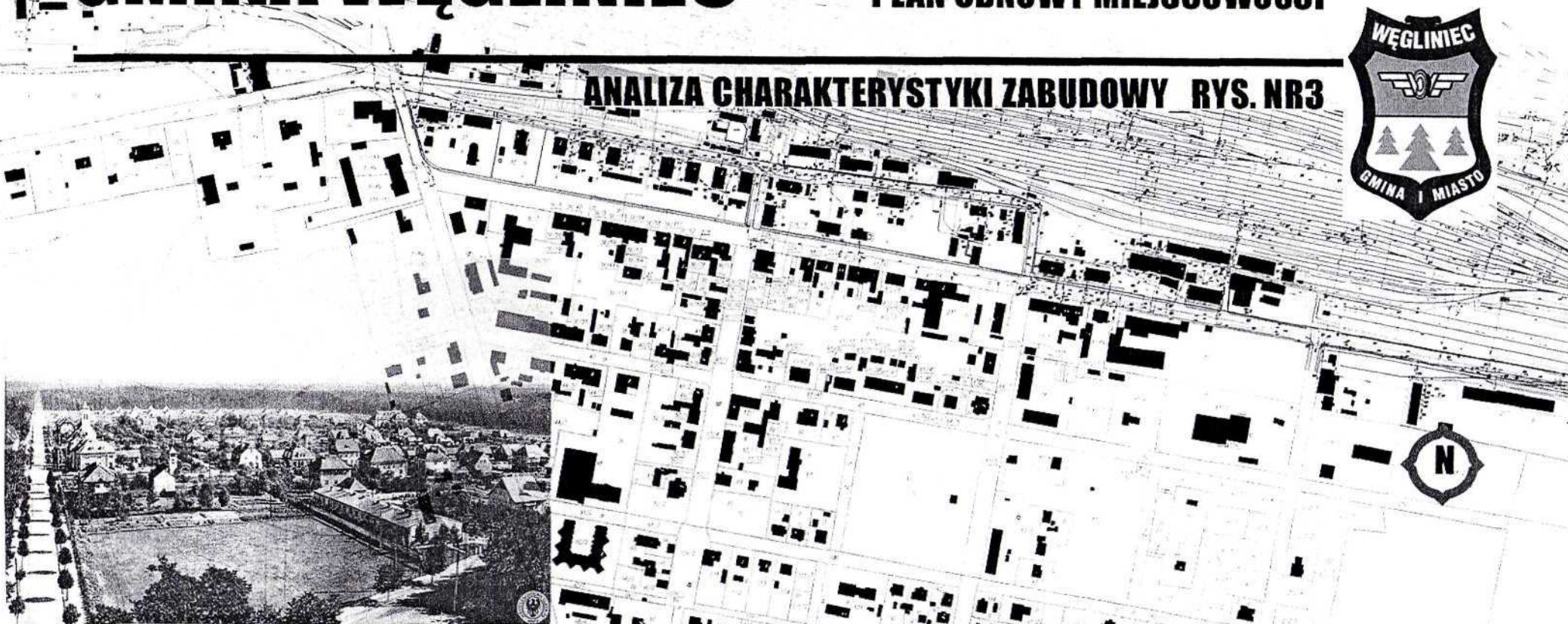
ANALIZA MIASTA_RYS. NR2



GMINA WĘGLINEC

WĘGLINEC PLAN ODNOWY MIEJSCOWOŚCI

ANALIZA CHARAKTERYSTYKI ZABUDOWY RYS. NR3



W pobliżu dworca znajdują się budynki wielorodzinne, przeważnie 3-kondygnacyjne, kryte dachem dwuspadowym o kącie nachylenia połaci od 20 - 30 stopni. W większym oddaleniu od dworca, zlokalizowana jest inna grupa budynków - rezydencje wилowe. Charakteryzują się rozrzeźbioną elewacją i rozczłonkowaną bryłą. Są to budynki dwukondygnacyjne z poddaszem użytkowym, kryte wielospadowym dachem o kącie nachylenia połaci ok. 45 stopni. Miejski charakter zabudowy mają ulice: Sikorskiego, częściowo Woska Polskiego i K. Wojtyły. Zabudowane są kamienicami o wyeksponowanych fasadach frontowych, miejscami tworząc zwartą - typowo miejską zabudowę. Budynki pełniące przed wojną funkcje publiczne usytuowane są w obszarze luźnej zabudowy miejskiej. Charakteryzuje je zagospodarowany teren wokół budynku, zaznaczone wejścia do budynków, prosty kształt bryły budynku - przeważnie na planie prostokąta, elewacje mają charakterystyczne opaski okienne, oraz podziały na poszczególne kondygnacje zaznaczone na elewacji wysokością i kształtem okien. Skromniejsze zabudowania jednorodzinne z okresu przedwojennego o prostej bryle, przekryte dachem mansardowym lub dwuspadowym 3-kondygnacyjne, znajdują się wzdłuż ul. T. Kościuszki.

GMINA WĘGLINIEC

WĘGLINIEC PLAN ODNOWY MIEJSCOWOŚCI

ANALIZA STREF TERENÓW ZIELENYCH RYS. NR4



-  **TERENY ZIELENI LEŚNEJ**
-  **TERENY ZIELENI PARKOWEJ I ZIELENI WZDŁUŻ CIĄGÓW KOMUNIKACYJNYCH**
-  **TERENY ZIELENI CMENTARNEJ**
-  **TERENY SADÓW I OGRODÓW PRZYDOMOWYCH**

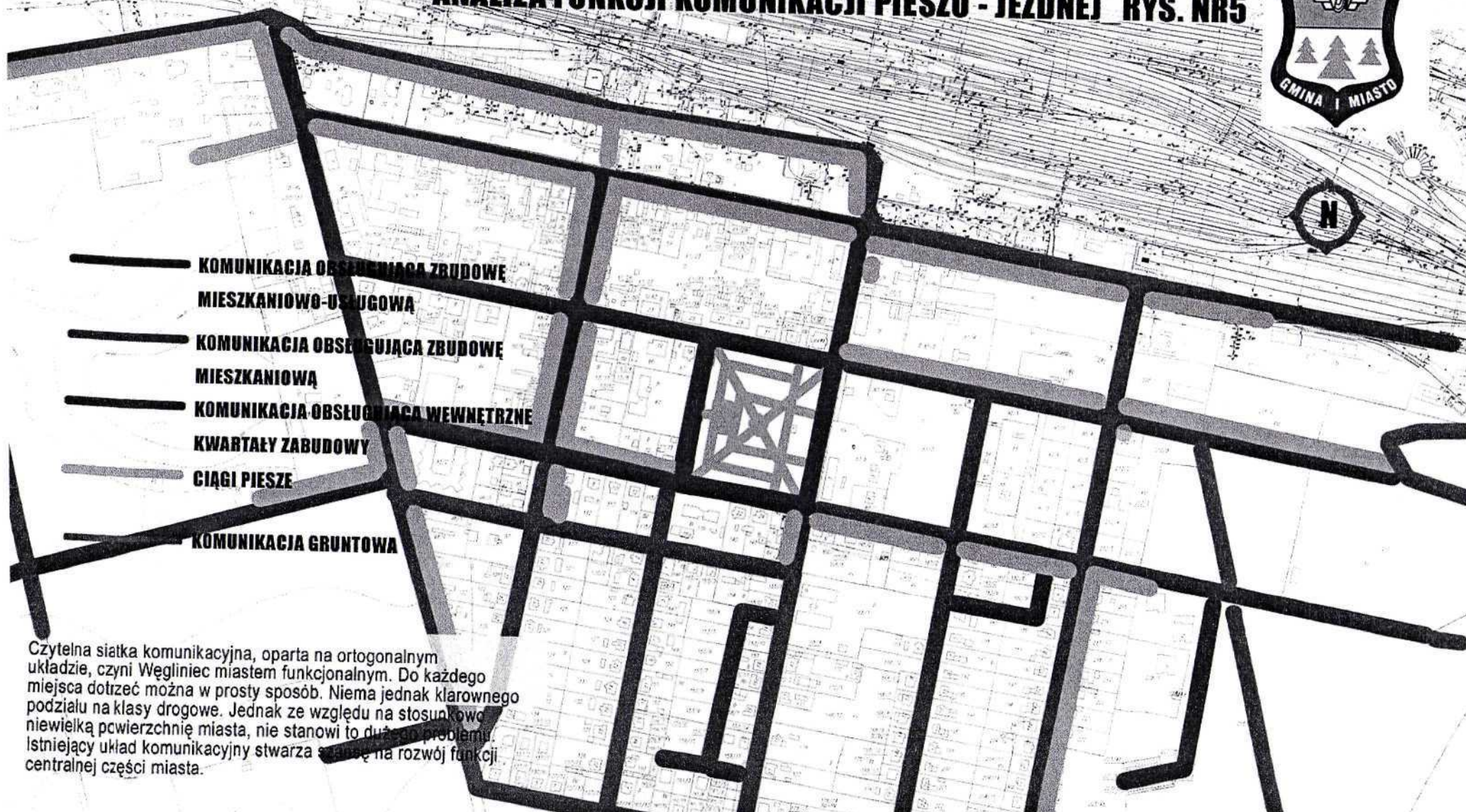
Przydomowe ogródki to najczęstsza forma terenów zielonych w strukturze miasta. Duża część terenów zielonych w obrębie miasta to lasy, niewielka część to tereny rolne. Zielen parkowa nie jest mocną stroną Węglińca. Teren parku zlokalizowany w centralnej części miasta, nie do końca spełnia funkcję jaka jest mu przypisywana. Układ parku jest promienisty, na planie kwadratu, ograniczony z każdej strony komunikacją. W sąsiedztwie znajduje się dominanta w postaci wieży ciśnień z 1828 roku, oraz kościół i zabytkowa remiza strażacka.



GMINA WĘGLINIEC

WĘGLINIEC PLAN ODNOWY MIEJSCOWOŚCI

ANALIZA FUNKCJI KOMUNIKACJI PIESZO - JEZDNEJ RYS. NR5

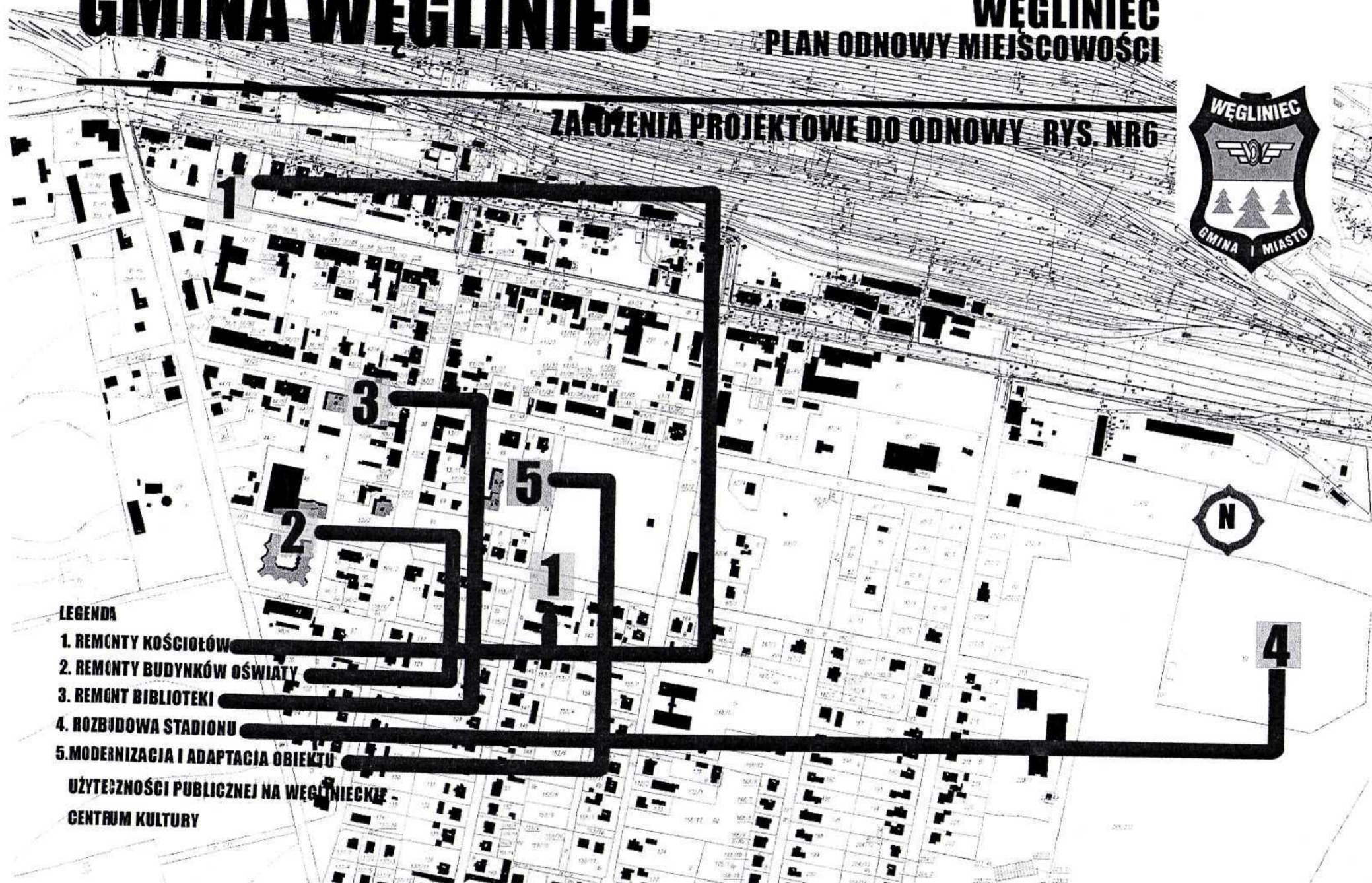


Czytelna siatka komunikacyjna, oparta na ortogonalnym układzie, czyni Węgliniec miastem funkcjonalnym. Do każdego miejsca dotrzeć można w prosty sposób. Niema jednak klarownego podziału na klasy drogowe. Jednak ze względu na stosunkowo niewielką powierzchnię miasta, nie stanowi to dużego problemu. Istniejący układ komunikacyjny stwarza przeszkodę na rozwój funkcji centralnej części miasta.

GMINA WĘGLINIEC

WĘGLINIEC
PLAN ODNOWY MIEJSCOWOŚCI

ZAŁOŻENIA PROJEKTOWE DO ODNOWY RYS. NR6



LEGENDA

1. REMONTY KOŚCIOŁÓW

2. REMONTY BUDYNKÓW OŚWIATY

3. REMONT BIBLIOTEKI

4. ROZBUDOWA STADIONU

5. MODERNIZACJA I ADAPTACJA OBIEKTU

UŻYTECZNOŚCI PUBLICZNEJ NA WĘGLINIECKIEJ
CENTRUM KULTURY

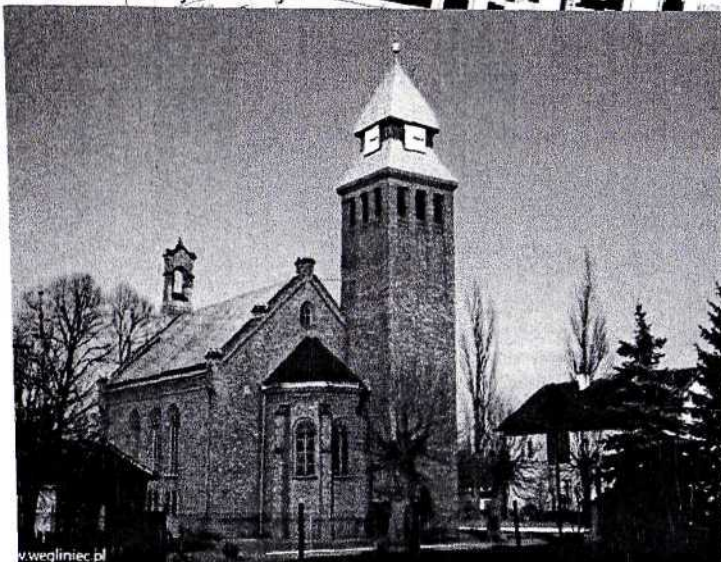
GMINA WĘGLINIEC

WĘGLINIEC PLAN ODNOWY MIEJSCOWOŚCI

ZAŁOŻENIA PROJEKTOWE DO ODNOWY - REMONT OBIEKTÓW SAKRALNYCH RYS. NR 7



Kościół Matki Bożej Królowej Polski



wegliniec.pl

Kościół Parafialny.



Kościół Parafialny wymaga przeprowadzenia prac remontowych celu przywrócenia walorów estetycznych, użytkowych, a także celu poprawienia izolacyjności termicznej. Planuje się wymianę pokrycia dachowego, wymianę rynien i rur spustowych, wymianę tynków, wykonanie izolacji termicznej i przeciwwilgociowej. Planowane jest również wyremontowanie nawierzchni terenu wokół kościoła. Kościół Pomocniczy - p.w. Matki Bożej Królowej Polski również wymaga prac remontowych w zakresie konserwacji i uszeregowania

GMINA WĘGLINIEC

WĘGLINIEC PLAN ODNOWY MIEJSCOWOŚCI

ZAŁOŻENIA PROJEKTOWE DO ODNOWY REMONT OBJEKTÓW OŚWIATY RYS. NR8

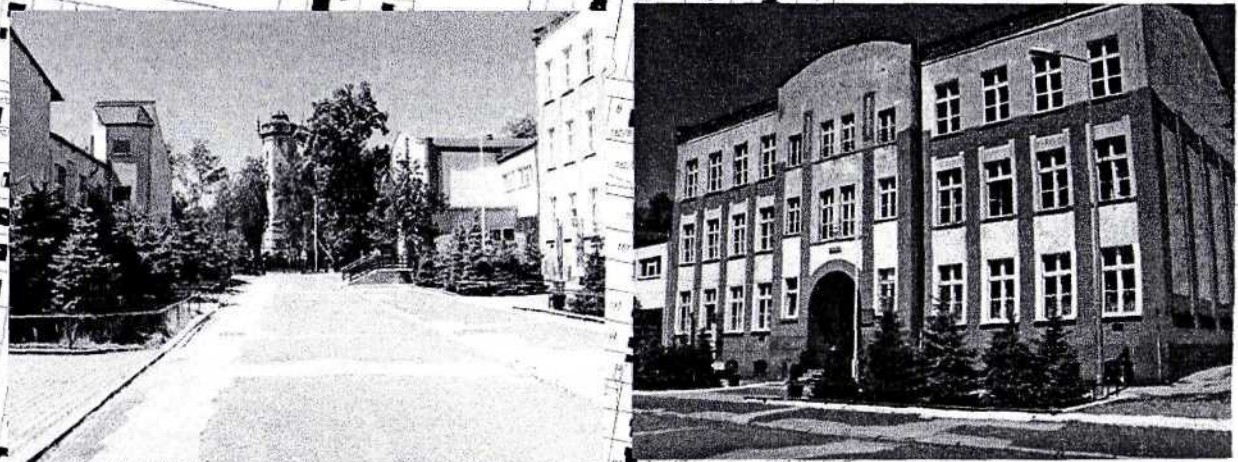


Szkoła Podstawowa im. Marii Krasickiej

Dziedziniec szkoły

Gimnazjum

Planuje się remont elewacji budynków oświaty, tj. Szkoły podstawowej im. Marii Krasickiej, oraz Gimnazjum - zlokalizowanych przy ul. Kościuszki. Budynek szkoły wymaga remontu elewacji, oraz dokończenia remontu dachu. Problemem jest również brak auli, którą można by wybudować podczas przebudowy patio. Budynek gimnazjum również wymaga remontu w zakresie elewacji, oraz dostosowania dla osób niepełnosprawnych.



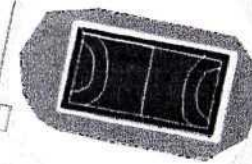
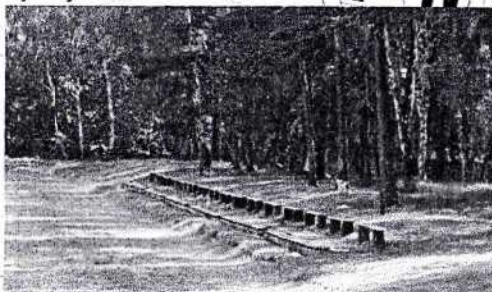
GMINA WĘGLINIEC

WĘGLINIEC PLAN ODNOWY MIEJSCOWOŚCI

ZAŁOŻENIA PROJEKTOWE DO ODNOWY ROZBUDOWA STADIONU RYS. NR10



Stadon klubu Górnik Węgliniec ma w składzie, jakomiecie, utrzymaną płytę boiska - jedną z trójki, szach w liście. Jednak brakuje odpowiedniej oprawy do tak dobrze prowadzonej murawy - zaplecza, oświetlenia, sportowe, trybuny.



GMINA WĘGLINIEC

WĘGLINIEC PLAN ODNOWY MIEJSCOWOŚCI

ZAŁOŻENIA PROJEKTOWE DO ODNOWY, MODERNIZACJA I ADAPTACJA BUDYNKU UŻYTECZNOŚCI PUBLICZNEJ NA WCK RYS. NR11



Planowana jest modernizacja i adaptacja budynku użyteczności publicznej (ul. Wolności 1), na potrzeby utworzenia Węglinieckiego Centrum Kultury.

Obecnie przy budynku zlokalizowane są dwa wagony kolejowe, w których eksponowana jest wystawa Muzeum Kresów Wschodnich.