

**UCHWAŁA NR 233/XXXI/09
RADY MIEJSKIEJ w WĘGLIŃCU
z dnia 25 czerwca 2009 r.**

w sprawie zatwierdzenia Planu Odnowy Miejscowości Ruszów 2009-2015

Na podstawie art.18 ust.2, pkt. 6 ustawy z dnia 8 marca 1990 r. o samorządzie gminnym (Dz. U. z 2001 r. Nr 142, poz.1591 ze zm.) Rada Miejska w Węglińcu uchwala, co następuje:

§ 1

Zatwierdza się **Plan Odnowy Miejscowości Ruszów 2009-2015**, przyjęty przez Zebranie Wiejskie mieszkańców Ruszowa z dnia 09.06.2009r., stanowiący załącznik do niniejszej uchwały.

§ 2

Wykonanie uchwały powierza się Burmistrzowi Gminy i Miasta Węglińca.

§ 3

Uchwała wchodzi w życie z dniem podjęcia.

Przewodnicząca Rady
Drozd
mgr Barbara Drozd

*Załącznik do uchwały
nr 233/XXXI/09
Rady Miejskiej w Węglińcu
z dnia 25.06.2009 r*

**Plan Odnowy
Miejscowości Ruszów
na lata
2009 – 2015**

Ruszów 2009

SPIS TREŚCI:

	WSTĘP	3
I	CHARAKTYSTYKA MIEJSCOWOŚCI RUSZÓW	5
1.	Ogólna charakterystyka miejscowości	5
2.	Ludność	7
3.	Rys historyczny	8
4.	Struktura przestrzenna miejscowości	9
II	INWENTARYZACJA ZASOBÓW SŁUŻĄCYCH ODNOWIE MIEJSCOWOŚCI	11
1.	Zasoby przyrodnicze	11
2	Zasoby dziedzictwa kulturowego	12
3	Obiekty i tereny	14
4	Infrastruktura Społeczna	16
4.1	Oświata	16
4.2	Ochrona zdrowia	17
4.3	Pomoc społeczna	17
4.4	Kultura,	17
4.5	Sport i rekreacja	18
5.	Infrastruktura techniczna	19
5.1	Infrastruktura drogowa i komunikacja	19
5.2	Telekomunikacja	19
5.3	Zaopatrzenie w ciepło, gaz, wodę	20
5.4	Kanalizacja	21
5.5	Gospodarka odpadami	21
6.	Gospodarka	21
7.	Rolnictwo	22
8.	Rynek Pracy	22
9.	Kapitał społeczny i ludzki	24
III	ANALIZA SWOT	25
IV	OPIS PLANOWANYCH ZADAŃ W PERSPEKTYWIE 7 LAT OD DNIA PRZYJĘCIA PLANU ODNOWY MIEJSCOWOŚĆ	28
V	SPOSOBY MONITOROWANIA, OCENY I KOMUNIKACJI SPOŁECZNEJ	35
1.	Sposoby monitoringu Planu Odnowy	35
2.	Sposoby oceny Planu Odnowy	35
3.	Public Relations planu odnowy	35
	SPIS TABEL	37
	SPIS RYSUNKÓW	37
	ZAŁĄCZNIKI – część graficzna	

WSTĘP

Odnowa wsi jest koncepcją i metodą rozwoju obszarów wiejskich w formie najlepiej odpowiadającej społeczności lokalnej, przez nią samą wybranej i skutecznie ją integrującą i aktywizującą. W skali Polski odnowa wsi stała się ruchem społecznym, który w dłuższej perspektywie może przeobrazić oblicze współczesnej wsi. W licznych przypadkach odnowa wsi okazała się znakomitym antidotum na marazm i patologie społeczne, przyczyniając się do uruchomienia powolnych z początku procesów rozwojowych na obszarach, które przez dziesięciolecia znajdowały się poza głównymi obszarami rozwoju.

Podstawą powodzenia odnowy wsi jest zaangażowanie się mieszkańców, trwała współpraca oparta na porozumieniu, wspólnym określeniu najważniejszych spraw i sposobu zajęcia się tymi sprawami.

Odnowa wsi jest procesem wieloletnim, przechodzącym przez szereg faz, a pozytywne efekty osiągane są na ogół w dłuższym okresie. Dlatego też konieczne jest długotrwałe, pozytywne zaangażowanie władz lokalnych i ich patronat nad działaniami grup odnowy wsi. W programie odnowy wsi dąży się do realizacji czterech aspektów:

1. Standard życia, a więc warunki materialne mieszkańców wsi;
2. Jakość życia, czyli satysfakcje i warunki niematerialne, duchowe;
3. Tożsamość, czyli wartości życia wiejskiego;
4. Byt, czyli warunki ekonomiczne, praca na swoim terenie.

Kluczem osiągnięcia sukcesu jest połączenie trzech elementów: metody rozwoju, idei rozwoju (alternatywy dla życia, zdrowego życia) i ruchu społecznego (powszechnego zaangażowania mieszkańców i stowarzyszeń w życie wsi).

Działanie „Odnowa wsi oraz zachowanie dziedzictwa kulturowego” jest skierowana na realizację następujących celów: podniesienie standardu życia i pracy na wsi, wzrost atrakcyjności turystycznej i inwestycyjnej wsi, zaspokojenie potrzeb społecznych i kulturalnych, rozwój tożsamości społeczności wiejskiej i zachowanie dziedzictwa kulturowego.

Plan Odnowy Miejscowości jest dokumentem o charakterze planowania strategicznego. Obowiązek opracowania planu wynika z wielu istniejących programów służących wspieraniu obszarów wiejskich i społeczności wiejskiej takich jak program Rozwoju Obszarów Wiejskich na lata 2007-2013, Regionalny Program Operacyjny Województwa Dolnośląskiego oraz inne Programy Operacyjne.

Opracowanie a następnie wdrożenie planu odnowy wiąże się z określonymi korzyściami dla społeczności lokalnej:

- możliwość korzystania z funduszy strukturalnych i innych zewnętrznych źródeł finansowania działań rozwojowych;
- zdyktalizowanie rozwoju społeczno – gospodarczego miejscowości, dzięki pojawiającym się nowym możliwościom podejmowania działań rozwojowych;
- wzrost atrakcyjności życia społeczno – kulturalnego;
- wdrażanie pozytywnych zmian akceptowanych przez mieszkańców;
- wzrost wartości majątku komunalnego – nieruchomości;
- aktywizacja społeczności lokalnej – wzrost tożsamości z miejscem zamieszkania i stopnia integracji mieszkańców wokół działania na rzecz własnego środowiska – miejscowości;
- stworzenie lokalnego forum wymiany informacji i doświadczeń.

I. CHARAKTYSTYKA MIEJSCOWOŚCI RUSZÓW

1. Ogólna charakterystyka miejscowości

Gmina Węgliniec położona jest w zachodniej części województwa dolnośląskiego, w powiecie zgorzeleckim. W części wschodniej gmina graniczy z administracyjnym obszarem gminy Osiecznica. Południowa i południowo-wschodnia część granic łączy gminę Węgliniec z gminą Nowogrodzic – natomiast zachodnia i południowo-zachodnia – z gminą Pieńsk. Na północ od Węglińca znajdują się gminy: Przewóz i Iłowa oraz miasto Gozdnicza należące do województwa lubuskiego.

Teren gminy przecina granica głównych jednostek fizyczno-geograficznych: Niziny Sasko-Łużyckiej i Sudetów. Część północną i środkową zajmują Bory Dolnośląskie, część południowa leży na terenie Pogórza Izerskiego. Najdalej na północ wysunięta jest miejscowość Kościelna Wieś, a na południe miejscowość Czerwona Woda.

Układ hydrograficzny gminy jest stosunkowo bogaty. Wody powierzchniowe reprezentowane są przez nieduże cieką oraz liczne stawy (zespół Stawów Parowskich). Przez teren gminy przepływają rzeki: Czarna Mała, Czarna Wielka, Żółta Woda, Ziębina. Należą one do zlewni Bobru i Nysy Łużyckiej.

Rzeźba terenu gminy jest wyraźnie zróżnicowana. Część północna i środkowa to część pradoliny Kwisy z okresu zlodowacenia środkowopolskiego, zbudowana z utworów piaszczystych, nachylona od południa na północ od około 180 m n.p.m. do około 132 m n.p.m. Ta powierzchnia piaszczysta, w okresach późniejszych przemodelowana przez wiatr, została urozmaicona przez liczne, dobrze wykształcone formy wydymowe. Część południowa gminy, należąca do Pogórza Izerskiego, ma charakter falisto-pagórkowaty. Obszar ten położony jest na wysokości pomiędzy 190-230 m n.p.m. Najwyższe pagórki przekraczają 240 m n.p.m. (Góra Wilczyna – 246,7 m n.p.m., Czartowska Góra – 245,8 m n.p.m.), wysokości względne sięgają 30 m.

Niemalże cała gmina położona jest na terenie Borów Dolnośląskich i jedynie jej południowy skrawek, tj. Czerwona Woda, znajduje się na pograniczu Pogórza Izerskiego.

Administracyjnie gmina składa się z miasta Węgliniec oraz siedmiu sołectw: Ruszów, Kościelna Wieś, Jagodzin, Piaseczna, Stary Węgliniec, Czerwona Woda, Zielonka i trzech osad: Dębówek, Polana, Okraglica.

Utworzona w dniu 1 stycznia 1973 r. na obszarze 338,44 km kw. miejsko-wiejska gmina Węgliniec, pod względem zajmowanego obszaru, jest największą gminą w powiecie

zgorzeleckim (ponad 27% powierzchni powiatu) i jedną z największych w województwie dolnośląskim (ponad 1% terytorium województwa).

Ludność gminy Węgliniec (wg stanu na 31.12.2008 r.) liczyła 9 055 mieszkańców, co stanowiło 9,7% ogólnej liczby mieszkańców powiatu zgorzeleckiego i 0,32% mieszkańców województwa dolnośląskiego. Niewielką przewagę liczbową stanowiły kobiety – 4.605, przy liczbie 4.450 mężczyzn. Wskaźnik gęstości zaludnienia dla gminy na dzień 31.12.2008 r. wynosił 27,00 i był zdecydowanie niższy zarówno od średniej powiatowej – 113,33 osób/km², jak i od średniej województwa dolnośląskiego – 144,3 osób/km².

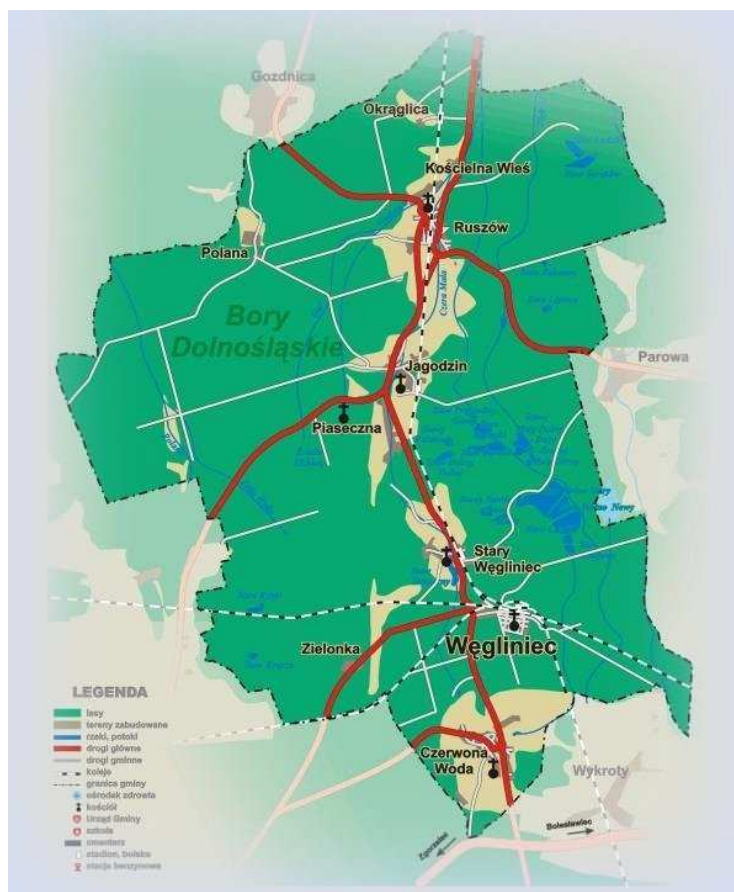
Tab. 1 Struktura gruntów na obszarze gminy Węgliniec

Struktura powierzchni	Powierzchnia [ha]	Udział procentowy [%]
Użytki rolne	3 125	9,25
Tereny mieszkaniowe	119	0,35
Drogi	239	0,71
Tereny przemysłowe	35	0,10
Tereny wypoczynkowe	6	0,01
Wody	616	1,82
Użytki leśne	28 854	85,25
Nieużytki	850	2,51
Razem gmina	33 844	100,00

Źródło: Strategia Rozwoju Gminy Węgliniec na lata 2007-2015

Ruszów – wieś położona w północnej części gminy Węgliniec na skrzyżowaniu dróg wojewódzkich nr 350 i nr 296 nad rzeką Czerna Mała.

Położenie miejscowości w gminie przedstawia poniższa mapa.



Rys. 1 Mapa Gminy Węgliniec

2. Ludność

W Ruszowie mieszkają 1 833 osoby (stan na 31 grudnia 2008 r.).

Przekrój statystyczny struktury ludności na terenie gminy w miejscowości przedstawia poniższa tabela.

Tab. 2 Mieszkańcy miejscowości Ruszów – stan na koniec 2008 r.

WYSZCZEGÓLNIENIE	WARTOŚCI
Stan ludności ogółem, w tym:	1 833
kobiety	941
mężczyźni	892
Ludność w wieku przedprodukcyjnym (0-17 lat)	334
Ludność w wieku produkcyjnym Kobiety (18-59 lat) / Mężczyźni (18-64)	1241
Ludność w wieku poprodukcyjnym Kobiety (60 lat i więcej) / Mężczyźni (65 lat i więcej)	258

Źródło: Opracowanie własne

Od kilku lat obserwuje się stały spadek liczby mieszkańców Ruszowa. Wynika do z ujemnego salda migracji, jak również z ujemnego przyrostu naturalnego.

3. Rys historyczny

Ruszów jest jedną z najstarszych miejscowości w obszarze gminy. W niemieckich źródłach wieś nazywana jest : Raussche (1491), zu der Rawsche (1493), uff der Rausche (1497), Raussche, Rawssche (1498), Rawska (XVI w.), Rausche (XVII-XVIII wiek, 1817), Rauscha (1861). Najstarsza pewna wiadomość o tej puszczańskiej wsi pochodzi z 1438 roku. Pierwotnie Ruszów należał do rodziny von Penzig z Pieńska. W latach 1491-1492 miejscowość została kupiona przez radę miejską Zgorzelca. Już wtedy Ruszów był ośrodkiem hutnictwa żelaza, bazującego na miejscowych złożach rudy darniowej. Wytapianie rudy darniowej było opłacalne głównie ze względu na znaczną podaż drewna i niskie koszty jego pozyskania. Hutnictwo darniowe przyczyniło się do przetrzebienia istniejących drzewostanów.

Miejscowe hutnictwo żelaza zaniknęło na przełomie XVII i XVIII wieku. Ostatnią kuźnicę w 1708 roku magistrat zgorzelecki wykupuje z rąk prywatnych i przekształca ją w folwark. W chwili kupna Ruszowa przez radę miejską Zgorzelca miejscowość liczyła 12 chłopskich gospodarstw. W ciągu 60 następnych lat wieś powiększyła się o 10 nowych gospodarstw. Pod koniec XVI stulecia wykarczowano lasy na zachód od Czernej. Powstałe tam nowe osiedle otrzymało miano Kaupe, tj. Kępy.

W latach 1618-48 w okresie wojny 30-letniej, który przyniósł Górnym Łużycom znaczne zniszczenia, Ruszów został spalony przez wojska szwedzkie, a niektóre mniejsze wsie w okolicy zniknęły z powierzchni ziemi. Ocenia się, że w tym czasie liczba ludności zmniejszyła się o 30%.

W początkach XVIII wieku upadło hutnictwo żelaza, lecz zastąpiło je hutnictwo szkła. W 1706 roku magistrat zgorzelecki oddaje tu do użytku hutę szkła i przez następne dwa stulecia Ruszów uznawany jest na jeden z ważniejszych ośrodków szklarstwa we wschodnich Łużycach. To właśnie dzięki ruszowskim hutnikom szklarstwo mogło się rozprzestrzenić na inne miejscowości jak Pieńsk i Weißwasser. W XVIII wieku w Ruszowie produkowano szkło tafłowe, kredowe, kieliszki do wódek i kielichy do win węgierskich, szklanice do piwa, butelki, szkło lampowe, dzwonki do instrumentu zwanego "szklaną harmoniką". Wyroby szklane wywożono z Ruszowa do Drezna, Mużakowa (Muskau) oraz na słynne targi lipskie.

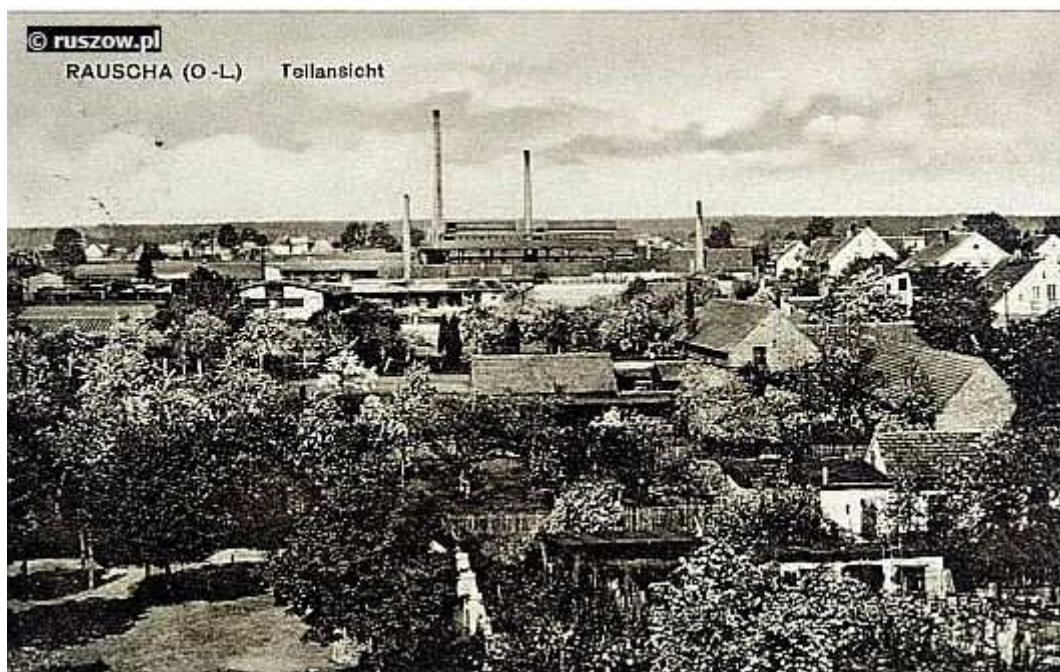
W 1812 roku uprawnieni do warzenia piwa mieszcianie zgorzeleccy stawiają we wsi browar oraz gorzelnię. Ważną gałąź lokalnej gospodarki stanowiła hodowla ryb, w XIX w. założono stawy na śródleśnych łąkach w rejonie Ruszowa. Po 1945 stawy na zachód od Ruszowa zlikwidowano.

W 1846 roku uruchomiono linię kolejową, która połączyła Ruszów z Iłową i Węglińcem. W 1854 roku zostaje powołane do życia nadleśnictwo Ruszów obejmujące początkowo powierzchnię 10 139 ha.

W kwietniu 1945 roku rozlokowały się we wsi oddziały 2 armii Wojska Polskiego: 9. dywizja piechoty, 14. brygada artylerii przeciwpancernej, działał tu również szpital polowy. Istniejący we wsi kościół Zmartwychwstania Pańskiego pochodzi z 1906 roku.

Oprócz kościoła katolickiego w Ruszowie był również kościół ewangelicki, wybudowany jeszcze przed 1346 rokiem. Najprawdopodobniej jednak powstał on w II połowie XV wieku (wzmiankowany w 1553 i 1593, rozbudowywany w latach 1724-1725). Kościół wybudowano w stylu późnogotyckim. Dawna parafia ruszowska obejmowała 17 wsi i przysiółków w tym także zachodnie części Parowej, Ołoboku i Poświętnego, które należały do dóbr zgorzeleckich. W czasie działań wojennych kościół został zniszczony, obecnie jest zachowany w stanie ruiny. Przed II wojną światową w Ruszowie mieszkało blisko 3,5 osób.

Po II wojnie światowej Ruszów został włączony do Polski. Dotychczasowi mieszkańcy Ruszowa zostali wysiedleni w głąb Niemiec, a ich domostwa zostały przydzielone głównie ekspatriantom przybywającym z Kresów Wschodnich II RP



Rys. 2 Ruszów przed II wojną światową

4. Struktura przestrzenna miejscowości

Sołectwo Ruszów jest typem osady wielodrożnicowej, o skupionej zabudowie z wyraźnie wyodrębnionym centrum. Jest to miejscowość o rodowodzie serbo-łużyckim.

Miejscowość pierwotnie założona na wschodnim brzegu Czernej Małej, powiększyła się o przysiółek Kępy na zachodnim brzegu, w XVI w., który z czasem stał się częścią przemysłową miejscowości. Pierwotnie osada rozbudowała się zwłaszcza po realizacji połączenia kolejowego z Węglińcem w 1846 r. oraz rozwojowi funkcji administracyjnych i gospodarczych tu umiejscowionego nadleśnictwa. Centrum miejscowości ma charakter małomiasteczkowy, z cennymi obiektami usług (nadleśnictwo, poczta, przychodnie lekarska, kościół, dom kultury) i mieszkalnictwa. W Ruszowie organami władzy odpowiedzialnymi za jego funkcjonowanie jest sołtys i rada sołecka.

II. INWENTARYZACJA ZASOBÓW SŁUŻĄCYCH ODNOWIE MIEJSCOWOŚCI

1. Zasoby przyrodnicze

Podłoże terenów miejscowości Ruszów budują czwartorzędowe utwory piaszczysto żwirowe pochodzenia rzeczno i fluwioglacjalnego oraz gliny zwałowe pochodzenia wodnolodowcowego i morenowego. W obrębie dolin rzecznych utworzyły się lokalnie cienkie warstwy mad i torfów. Wytworzone z piasków o różnej gliniastości gleby są mało żyzne, przepuszczalne, najczęściej bielcowe i nie sprzyjają rozwojowi rolnictwa na tym terenie.

Miejscowość Ruszów znajduje się w obszarze nadleśnictwa Ruszów, które ma charakter typowo nizinny. W nadleśnictwie Ruszów występują chronione drzewostany dębowe. Powierzchnia leśna nadleśnictwa obejmuje 55% lasów o charakterze ochronnym, które są lasami wodochronnymi, glebochronnymi, stanowiącymi ostoję zwierząt chronionych, w II strefie uszkodzeń przemysłowych. Pozostałe 45 % to lasy gospodarcze. Pierwszorzędnym zadaniem jest zachowanie ochronnego charakteru lasu, przebudowa złych i słabych drzewostanów, uzyskanie i utrzymanie dobrego stanu sanitarnego lasu. Nadleśnictwo w całości zaliczane jest do I kategorii zagrożenia pożarowego - najwyższej z uwagi na bardzo duże zagrożenie pożarowe wynikające z warunków klimatycznych, przyrodniczo-leśnych, nasilenia ruchu turystycznego oraz pozyskiwania owoców runa leśnego.

Miejscowość Ruszów zlokalizowana jest w obszarze bezpośredniego zagrożenia emisjami zanieczyszczeń z tzw. Środkowoeuropejskiego Zagłębia Węgla Brunatnego. Z tego powodu ponad 70 % zanieczyszczeń powietrza w miejscowości pochodzi spoza terenu gminy Węglińiec. W okresie zimowym zwiększa się jednak udział zanieczyszczeń lokalnych. Obserwuje się wtedy wzmożoną emisję dwutlenku siarki i tlenku węgla. Fakt ten wynika z braku sieci gazowej, który wymusza na mieszkańcach stosowanie do ogrzewania paliw stałych, takich jak węgiel kamienny i brunatny.

Atrakcyjność środowiska przyrodniczego (duże kompleksy leśne oraz liczne stawy) oraz dogodne położenie predysponują miejscowość, a także całą gminę, do rozwijania funkcji turystycznych. Dokonana ocena oferty turystycznej i rekreacyjnej miejscowości wykazała podstawowe braki w wyposażeniu w infrastrukturę turystyczną, przede wszystkim w odniesieniu do bazy noclegowej oraz gastronomicznej. Miejscowość Ruszów, a także cała

gmina Węglińiec, nie posiadają rozbudowanej bazy noclegowej i gastronomicznej. Brak jest hoteli, moteli, pensjonatów, schronisk, schronisk młodzieżowych, domów wycieczkowych, domów wczasowych, kempingów i obiektów kolonijnych.

Na omawianym terenie są doskonałe możliwości dla rozwoju agroturystyki, ekoturystyki, turystyki rowerowej, pieszej, konnej oraz wypoczynku nad wodą, wypoczynku pobytowego tzw. „turystyki sentymentalnej”, narciarstwa biegowego, wędkarstwa, łowiectwa. Ukształtowanie terenu pozwala na budowę biegowych tras narciarskich oraz tras wędrowskich i rowerowych. Możliwości w tym zakresie są wciąż niewykorzystane.

W okolicy Ruszowa znajdują się szczególnie atrakcyjne kompleksy leśne, pełniące funkcje rekreacyjne. Ponadto znajdują się tu liczne stawy, które mogą zostać zagospodarowane jako tereny rekreacyjne. Część z tych stawów, przede wszystkim już urządzone śródlęgowe stawy hodowlane, charakteryzuje się obfitością ryb i posiada stanowiska dla wędkarzy.

Okolice Węglińca i Ruszowa to znane, tradycyjne tereny łowieckie, gdzie organizuje się polowanie na zwierzę dla turystów z Europy Zachodniej i coraz częściej dla polskich myśliwych. Poza tym samo położenie sprawia, że miejscowości na terenie gminy stanowią dogodny punkt wypadowy w Góry Izerskie (Świeradów Zdrój) i w Karkonosze (Szklarska Poręba, Karpacz).

W odległości 5 km na południe od Ruszowa znajduje się rezerwat przyrody „Wrzosiec koło Piasecznej” z unikalnymi torfowiskami o charakterze atlantyckim oraz z kresowym stanowiskiem mszaru wrzościowego i gatunkami roślin chronionych, rzadkich i zagrożonych wyginięciem.

Obszar Borów Dolnośląskich jest objęty konwencją Natura 2000, jako szczególnie cenny dla Europy. W działaniach na następne lata zakłada się chronić przed zalesianiem śródlęgowe użytki zielone, torfowiska. Planuje się zachować wszelkie zadrzewienia i zakrzaczenia poza lasami jako ważny element stabilizacji ekologicznej krajobrazu w tym zadrzewienia przydrożne oraz zadrzewienia na terenach zamieszkałych. W ramach działań na rzecz kształtowania krajobrazu planowane jest urządzenie parków wiejskich i skwerów na terenach nieużytkowanych, położonych w centrum miejscowości.

2. Zasoby dziedzictwa kulturowego

Najważniejszymi obiektami zabytkowymi są obiekty wpisane do Rejestru Zabytków. Zabytkami wpisanymi do rejestru w Ruszowie są:

- **Ruiny Kościoła poewangelickiego – nr rej. zabytków 1259 z 02.04.1965 r.** Kościół wzmiankowany po raz pierwszy w 1346 r. Obiekt jest kamienno-ceglany, o sklepieniu sieciowym w partii nawowej, wspartym na filarach przyściennych. Kościół otoczony jest cmentarzem. W chwili obecnej obiekt jest zrujnowany. Zachowały się XVI - wieczne mury i sklepienia oraz XVII - wieczna wieża kościoła. Na ścianach zewnętrznych ruin zachowały się cztery zabytkowe epitafia z XVI i XIX wieku. Podczas prac w gruzowisku odnaleziono około 30 tablic pamiątkowych i nagrobkowych z XVIII-XIX wieku. Obiekt położony jest w centrum miejscowości Ruszów, przy drodze wojewódzkiej 296. Ochronie konserwatorskiej podlegają zachowane oryginalne elementy budynku: fragmenty ścian i sklepień, bryła wieży oraz kamienne nagrobki i epitafia. Ruiny należą do cennych zabytków architektury sakralnej na Dolnym Śląsku.
- **Kościół katolicki p.w. Zmartwychwstania Pańskiego – nr rej. zabytków 1032 z 30.10.2007r.** Budowę kościoła ukończono w 1908 roku. Kościół ulokowany jest w centrum miejscowości i stanowi dominantę architektoniczną Ruszowa. Jest świątynią orientowaną, o jednonawowej dyspozycji przestrzennej z wyodrębnionym, wielobocznym prezbiterium oraz z dostawioną od zachodu wieżą flankowaną aneksami. Od północy do prezbiterium przylega niewielka zakrystia w kształcie prostokąta o ściętych narożach. Kościół wzniesiono w stylistyce neogotyckiej. Cechy świadczące o wartościach artystycznych kościoła to głównie uzyskanie efektu dzieła spójnego i stylistycznie jednorodnego przy jednoczesnej oszczędności detalu architektonicznego. Kościół wyróżnia się charakterystyczną bryłą, jak i zachowanymi, oryginalnymi elementami, takimi jak: opaski okienne i imitacja gotyckiego portalu zwieńczonego wimpergą, rozety i płycizny w formie okulusa. Zabytek ten odzwierciedla etap rozwoju architektury sakralnej i tradycji regionu.



Rys.3 Ruiny kościoła poewangelickiego



Rys. 4 Kościół p.w. Zmartwychwstania Pańskiego

Do ewidencji zabytków są wpisane 63 budynki z końca XIX i początku XX wieku. Są to głównie domy mieszkalne oraz budynek szkoły, budynek poczty, elementy zespołu poklasztornego, budynek dworca.

Ponadto w miejscowości Ruszów znaleziono następujące stanowiska archeologiczne, prawnie chronione, zlokalizowane w trakcie badań powierzchniowych przeprowadzonych w ramach akcji Archeologiczne Zdjęcie Polski.

- Ślad bytności człowieka w epoce kamiennej z okresu mezolitu (8000-4800 p.n.e.) - *obozowisko mezolityczne*,
- Ślad kultur epoki brązu (około 1300-1400 r. p.n.e.) - *osada kultury łużyckiej skupiona w dolinie Małej Czernej przynależna do kultury łużyckiej*,
- Ślad kultur epoki żelaza (około 750-400 r. p.n.e.) przynależny do kultury halsztackiej – *ślad osadnictwa skupionego w pobliżu rzeki Czernej Małej i związanego prawdopodobnie z wytopem rudy darniowej*,
- Ślad zorganizowanych pochówków – *cmentarzysko ciałopalne kultury łużyckiej*

3. Obiekty i tereny

Ruszów jest miejscowością posiadającą wyodrębnione centrum wokół skweru przy skrzyżowaniu ulic ul. II Armii Wojska Polskiego i ul. Żagańskiej. Centrum wsi charakteryzuje się zabudowa małomiasteczkową. Miejscowość była objęta programem

odnowy wsi w poprzednim okresie programowania. Niniejszy plan stanowi kontynuację rozpoczętych działań.

W odległości 200 m od wspomnianego skweru, przy ul. Żagańskiej, znajduje się stary park. W parku urządzono plac zabaw. Jednakże ta enklawa zieleni wymaga rewitalizacji, polegającej na odnowieniu nawierzchni ścieżek, wykonaniu robót pielęgnacyjnych istniejącego drzewostanu, budowie obiektów małej architektury, odbudowie stawu parkowego.

Kolejnym problemem jest stan obiektów zabytkowych, które również wymagają rewitalizacji.

W 2008 roku, przy ruinach zabytkowego kościoła poewangelickiego, rozpoczęto roboty mające na celu zabezpieczenie przed zawaleniem się zabytkowych murów i sklepień. Istniało realne zagrożenie, iż mury, a zwłaszcza zabytkowe sklepienia, nie przetrwają kolejnego okresu zimowego. W związku z tym wykonano I etap zadania obejmujący następujący zakres robót: uporządkowanie terenu – wycinka drzew i krzewów; usunięcie gruzu z wnętrza kościoła z wyselekcjonowaniem szczątków nagrobków i detali architektonicznych do przyszłościowego umieszczenia ich w kaplicy; rozebranie drewnianej konstrukcji dachu wieży; rozebranie obudowy bramy wjazdowej i krucht z odzyskiem cegły; zabezpieczenie istniejących murów ścian nawy głównej z zewnątrz i wewnątrz (w części niesklepionej) z uzupełnieniem gzymsu; fundamenty wewnętrzne kaplicy – fundament między nawą poprzeczną a nawą główną oraz fundament wydzielający sanitariaty. Koszt tych robót wynosi blisko 170 tys. zł. Aby zatrzymać proces degradacji i dewastacji, zabytek musi być zagospodarowany na potrzeby lokalnej społeczności. Rozwiązaniem problemu będzie adaptacja nawy poprzecznej kościoła na kaplicę, w której zgromadzone będą ocalałe epitafia i cenne detale architektoniczne, wyselekcjonowane z gruzowiska. W kaplicy zostanie odtworzony pierwotny układ sklepienia tej części kościoła. W kaplicy będą odbywały się spotkania o tematyce historycznej oraz nabożeństwa. Kaplica będzie w ciągu dnia udostępniana turystom.

Miejsce to jest odwiedzane przez turystów podróżujących po Borach Dolnośląskich. W dużej części są to obywatele Niemiec. Dlatego też przy kaplicy powstanie zaplecze socjalne dla zwiedzających, a w otoczeniu zabytku planuje się wykonanie chodników i uporządkowanie terenu.

Kościół parafialny p.w. wymaga w trybie pilnym wykonania drenażu u izolacji przeciwwilgociowej, w dalszej kolejności należy wykonać prace przy wymianie pokrycia dachowego i odnowie elewacji.

4. Infrastruktura Społeczna

4.1 Oświata

Rozwój wszystkich działów gospodarki lokalnej, tak sfery materialnej jak i niematerialnej związany jest ściśle z postępowaniem w dziedzinie oświaty i wychowania. Miejscowość Ruszów, tak jak Gmina Węgliniec, posiada opracowany *Program Rozwoju Oświaty w Gminie Węgliniec w latach 2008-2013*.

Infrastruktura oświaty i wychowania w miejscowości Ruszów obejmuje: Przedszkole niepubliczne, Szkołę Podstawową oraz Gimnazjum.

Tab. 3 Infrastruktura oświaty i wychowania w Ruszowie w liczbach

Nazwa placówki	Liczba uczniów	Liczba nauczycieli	Liczba pracowników obsługi
Szkoła Podstawowa ul. Zgorzelecka 2	214	21(7 niepełnozatr.)	7 etatów
Gimnazjum im. Orłąt Lwowskich ul. Zgorzelecka 2	138	19 (9 niepełnozatr.)	5,5 etatu
Przedszkole Niepubliczne ul. Ratuszowa	20	1	1 etat

Zródło: Opracowania własne na podstawie danych z UGiM Węgliniec

Uwzględniając warunki geograficzne, zwłaszcza rozległy obszar i warunki demograficzne miejscowości, uznaje się, iż posiada ona optymalną sieć placówek oświatowych. Dostępność usług szkolnictwa podstawowego mierzona wskaźnikami: liczbą uczniów na oddział i liczbą uczniów na pełnozatrudnionego nauczyciela, kształtuje się lepiej niż w pozostałych gminach powiatu Zgorzelec. W gminie od roku 2001 funkcjonuje program rozwoju oświaty, określający długofalowe zadania w zakresie kształtowania lokalnej polityki oświatowej. Dobrze rozwija się także współpraca poszczególnych szkół z organizacjami społecznymi.

Szkoła podstawowa oraz gimnazjum są wyposażone w nowoczesne pracownie internetowe. W szkole podstawowej znajdują się dwie sale dla sześciolatków. Szkoła Podstawowa posiada, zbudowaną w 1994 roku, salę gimnastyczną, w której prowadzone są też lekcje wychowania fizycznego dla dziewcząt i chłopców z Gimnazjum. Obiekt ten powinien w najbliższym czasie zostać poddany termomodernizacji (wymiana okien, ocieplenie budynku, remont dachu). Również przyszkolne boiska wymagają modernizacji. Dlatego w miejscu istniejących boisk, zniszczonych, wskutek wieloletniej eksploatacji, ma

powstać w 2009 roku kompleks boisk współfinansowanych z budżetu państwa w ramach programu rządowego Moje boisko ORLIK 2012. Boiska te będą służyć również uczniom z gimnazjum.

Młodzież licealna korzysta przede wszystkim z oferty edukacyjnej Zgorzelca, Żar oraz Żagania.

4.2 Ochrona zdrowia

Mieszkańcy korzystają z usług medycznych świadczonych w miejscowym ośrodku zdrowia. Pacjentów przyjmuje lekarz rodzinny oraz stomatolog. Poradnie specjalistyczne oraz najbliższy szpital znajdują się w Zgorzelcu. W każdej chwili mieszkańcy mogą liczyć na pomoc pogotowia ratunkowego ze Zgorzelca.

4.3 Pomoc społeczna

Ośrodek Pomocy Społecznej jest ostatnim ogniwem polityki społecznej państwa w polityce socjalnej państwa, powołanym do udzielania pomocy osobom i rodzinom, które znalazły się w trudnej sytuacji życiowej i której nie są w stanie pokonać wykorzystując własne środki, możliwości i uprawnienia.

Miejsko-Gminny Ośrodek Pomocy Społecznej prowadzi również działalność związaną ze wsparciem rodzin dotkniętych problemem ubóstwa i uzależnień. W miejscowym domu kultury działa świetlica środowiskowa dla dzieci z rodzin dysfunkcyjnych. Zajęcia dla dzieci są prowadzone w godzinach popołudniowych. Akcja dożywiania dzieci jest prowadzona w świetlicy szkolnej.

4.4 Kultura

Lokalna polityka kulturalna ma za zadanie stymulowanie rozwoju twórczości kulturalnej, upowszechnianie jej wartości, organizowanie kontaktów publiczności z działami wszystkich dziedzin sztuki i działalności kulturalnej. Istotnym zadaniem jest racjonalne rozmieszczenie placówek kulturalnych w przestrzeni, zapewniający określony, możliwie najwyższy, poziom dostępności ich usług.

W miejscowości Ruszów znajduje się Dom Kultury prowadzony przez gminną instytucję kultury – Miejsko Gminny Ośrodek Kultury z siedzibą w Węglińcu. Budynek Domu Kultury został zmodernizowany przy wsparciu finansowym ze środków Unii Europejskiej w ramach SPO „Restrukturyzacja i modernizacja sektora żywnościowego oraz rozwój obszarów wiejskich 2004-2006”. Od czasu oddania obiektu do użytku, znacznie wzbogaciła się oferta kulturalna. Oprócz sołtysówki, świetlicy środowiskowej oraz biblioteki publicznej w Domu Kultury w Ruszowie znajduje się Centrum Kształcenia na Odległość, wyposażone w

nowoczesny sprzęt komputerowy z dostępem do Internetu. Pomieszczenia Domu Kultury są udostępniane również miejscowym twórcom.

Oferta kulturalna obejmuje także liczne festyny, koncerty dla młodzieży, spotkania kulturowe, obchody świąt państwowych, imprezy plenerowe. W Ruszowie, co roku w lipcu organizowana jest impreza JAGODOWE LATO.



Rys. 5 Dom Kultury w Ruszowie

4.5 Sport i rekreacja

W Ruszowie prowadzi swoją działalność klub sportowy KS VICTORIA Ruszów, a ponadto przy szkołach działają Uczniowskie Kluby Sportowe. Klub sportowy jest gospodarzem boiska sportowego. Uczniowskie Kluby sportowe mają do dyspozycji pełnowymiarową salę sportową przy szkole podstawowej i gimnazjum w Ruszowie. Obiekt ten wymaga gruntownego remontu. W celu uzupełnienia braku bazy sportowej, w pobliżu szkół w 2009 roku powstanie kompleks boisk sportowych o sztucznej nawierzchni wraz z zapleczem socjalnym, zrealizowany w ramach rządowego programu „Moje boisko Orlik 2012”.

5. Infrastruktura techniczna

5.1 Infrastruktura drogowa i komunikacja

W miejscowości Ruszów krzyżują się dwie drogi wojewódzkie nr 350 (kierunek Bolesławiec-Gozdnica) i 296 (Lubań – Iłowa). Ponadto do Ruszowa dochodzi droga powiatowa z Jagodzina nr 2405D. Sieć dróg gminnych jest dobrze rozwinięta. W Ruszowie jest 10,27 km dróg gminnych. 63,4% z nich to drogi o nawierzchni asfaltowej lub brukowej, 32% to drogi gruntowe, pozostałe 4,6 % to drogi o nawierzchni tłuczniowej.

Rys. 6 Układ dróg w Ruszowie



Źródło: Mapa samochodowa Polski

Stan dróg wojewódzkich i powiatowych oceniany jest jako zły. Wyeksploatowane drogi ulegają coraz większym uszkodzeniom ze względu na zwiększające się natężenie ruchu. Na wielu odcinkach wymagają one gruntownej modernizacji. Konieczne wydaje się także odciążenie dróg o charakterze tranzytowym, poprzez rozwój sieci dróg gminnych będących alternatywą dla transportu osobowego.

Ruszów ma połączenia komunikacyjne drogowe z Poznaniem, Zieloną Górą, Żarami, Zgorzelcem, Węglińcem oraz Lubaniem. Transport zbiorowy drogowy realizowany jest przez Przedsiębiorstwo PKS Zgorzelec oraz prywatnego przewoźnika. Natomiast transport kolejowy, zapewniający dojazd do Jeleniej i Zielonej Góry, zapewnia PKP Przewozy Regionalne dzięki wsparciu z budżetu województwa.

5.2 Telekomunikacja

Obszar Ruszowa obsługiwany jest przez miejscową centralę telefoniczną. Mieszkańcy mogą również korzystać z telefonii komórkowej obsługiwanej przez miejscowe stacje bazowe.

Inną sprawą jest dostęp do Internetu i stopień jego wykorzystania przez potencjalnych użytkowników. Przede wszystkim należy zauważyć iż mieszkańcy gminy Węgliniec nie mają dostępu do Internetu szerokopasmowego. Łączność z siecią następuje poprzez łącza radiowe o nie najlepszej jakości oraz przez łącza TP S.A.

Dzieci i młodzież mają możliwość korzystania z sieci internetowej w szkole. Ogólnodostępny Internet jest w Centrum Kształcenia na Odległość, mieszczącym się w domu kultury.

5.3 Zaopatrzenie w ciepło, gaz, wodę

Aktualnie na terenie miejscowości Ruszów nie ma gazu sieciowego. Gospodarstwa domowe korzystają z gazu w butlach.

Ruszów jest obsługiwany z posterunku energetycznego Pieńsk. Punkt dysponuje dodatkowymi rezerwami mocy, zapewniającymi pełne pokrycie dla odbiorców komunalnych i przemysłowych liniami napowietrznymi ze stacji Mikułowa. Istniejąca sieć średniego i niskiego napięcia oraz stacje transformatorowe z uwagi na ich wiek wymagają w wielu przypadkach modernizacji. W celu pokrycia zwiększonego poboru mocy, niezbędna staje się też ich rozbudowa. Deficyt mocy jednak nie występuje i nie ma takiego niebezpieczeństwa na przyszłość, ponieważ miejscowość leży w głównym ciągu linii energetycznych systemu krajowego.

Gospodarka cieplna oparta jest na rozwiązaniach indywidualnych, co wiąże się z rozproszeniem zabudowy. Istniejące budownictwo mieszkaniowe w zdecydowanej większości posiada ogrzewanie piecowe oraz częściowo tzw. c.o. etażowe. Budownictwo wielorodzinne, instytucje, zakłady produkcyjne posiadają własne źródła ciepła (kotłownie, piece).

W Ruszowie działa wodociąg wiejski. Główny poziom wodonośny, z którego czerpana jest woda to czwartorzęd. Wieś Ruszów ma ujęcie wody o wydajności $Q=60 \text{ m}^3/\text{h} = \text{ok. } 1000 \text{ m}^3/\text{d}$. Wokół ujęcia wyznaczona jest strefa ochrony pośredniej o wielkości ok. 60 m wokół studni. Jakość wody z tego ujęcia charakteryzuje się znacznym przekroczeniem związków żelaza i manganu, których usunięcie stwarza duże trudności. Pozwolenie wodno-prawne zostało wydane do 2010 roku. Stan zaopatrzenia w wodę dla Ruszowa można uznać za zadawalający. Należy jednak w najbliższej przyszłości rozwiązać problem jakości wody. Dalszy rozwój eksploatacji ujęcia w Ruszowie będzie możliwy po włączeniu wodociągu do wodociągu w Jagodzinie, zasilanego z ujęcia wody w Węglińcu. Pozwoli to w dalszej kolejności na zmodernizowanie ruszowskiego ujęcia wody.

5.4 Kanalizacja

W Ruszowie funkcjonuje przyzakładowa oczyszczalnia ścieków podległa tamtejszemu Nadleśnictwu, która przyjmuje ścieki z budynków szkolnych (gimnazjum, szkoła podstawowa i sala sportowa) oraz ścieki z trzech budynków nadleśnictwa.

Obszar miejscowości Ruszów nie posiada systemu kanalizacyjnego. Ścieki są gromadzone w szambach i dowożone do punktu zlewnego przy oczyszczalni ścieków w Węglińcu. Wskutek nieszczelności szamb nieoczyszczone ścieki odprowadzane są bezpośrednio do gruntu, powodując zanieczyszczenie środowiska.

Budowa kanalizacji sanitarnej w miejscowości Ruszów jest zaplanowana w Wieloletnim Planie Inwestycyjnym w ramach zadania pn. Sanitacja obszarów wiejskich gminy Węglińiec na lata 2012 - 2016. Zadanie to, ze względu na bardzo wysoki koszt, będzie możliwe do zrealizowania jedynie przy wsparciu z zewnątrz.

5.5 Gospodarka odpadami

W Ruszowie jak i gminie nie ma składowiska odpadów. Odpady komunalne są wywożone na wysypisko w Jędrzychowicach i tam poddawane segregacji w Zakładzie Utylizacji Odpadów. Każde z gospodarstw domowych ma podpisaną umowę z firmą zewnętrzną, która wywozi odpady wg harmonogramu ustalonego ze zleceniodawcami.

6. Gospodarka

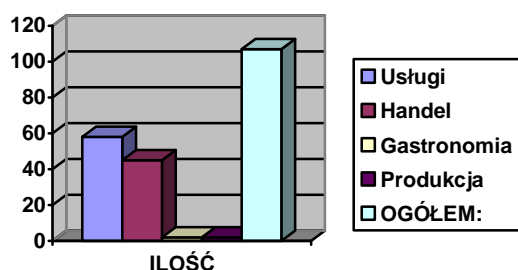
Biorąc pod uwagę przestrzenną koncentrację prowadzonej działalności gospodarczej miejscowość Ruszów jest, po mieście Węglińiec, druga w kolejności pod względem zlokalizowanych podmiotów. Znajdują się tu przede wszystkim podmioty powiązane z zasobami leśnymi, jednostki działające w handlu i budownictwie.

Biorąc pod uwagę formę organizacyjną zarejestrowanych jednostek gospodarczych formą dominującą jest prowadzenie działalności przez osoby fizyczne. Zwraca natomiast uwagę niski udział spółek prawa handlowego. Głównym źródłem utrzymania w miejscowości Ruszów jest działalność usługowa i handlowa oraz sektor przetwórstwa drewna.

W Ruszowie zarejestrowanych jest 107 firm, w tym trzy spółki prawa handlowego. W 90% są to mikro-przedsiębiorstwa, zatrudniające nie więcej niż 10 osób.

Strukturę prowadzonej działalności gospodarczej na terenie przedstawia poniższy diagram.

Rys. 7 Struktura ilościowa wg branż w miejscowości Ruszów



Źródło: Urząd Gminy i Miasta Węgliniec; Opracowanie własne

7. Rolnictwo

W gospodarce miejscowości Ruszów rolnictwo posiada marginalne znaczenie. Grunty rolniczo użytkowane stanowią tylko 9,3% powierzchni gminy Węgliniec. Z tego też powodu oraz ze względu na niską bonitację gleby (od IV do VI klasy) rolnictwo nie ma charakteru wysokotowarowego. Wśród upraw dominują ziemniaki, chociaż ich bezwzględny areal i tak należy uznać za niewielki. Liczebność bydła i trzody chlewnej kształtuje się na niewielkim poziomie. Niewielkie znaczenie posiada również produkcja sadownicza. Liczba gospodarstw rolnych wynosi 62.

8. Rynek Pracy

Ponieważ lokalny rynek pracy nie zapewnia pełnego zatrudnienia społeczność Ruszowa została również dotknięta problemem bezrobocia. Bezrobocie jest zjawiskiem negatywnym nie tylko dla osób nim dotkniętych, ale odbija się negatywnie na funkcjonowaniu całego społeczeństwa, a w omawianym obecnie zakresie na funkcjonowaniu gminy. Niemniej należy jednak zaznaczyć, że gmina Węgliniec na mapie powiatu zgorzeleckiego (pomimo tendencji wzrostowej) jest na ostatnim miejscu, jeżeli chodzi o wskaźnik poziomu bezrobocia.

Aktywna polityka rynku pracy ma za zadanie przede wszystkim zmniejszenie rozmiarów bezrobocia poprzez aktywizację zawodową bezrobotnych, podnoszenie produktywności siły roboczej oraz weryfikację gotowości bezrobotnych do pracy.

Istotny w tej kwestii jest również wiek, wykształcenie i staż pracy bezrobotnych. Stosunkowo mało jest osób bezrobotnych z wyższym, średnim, czy średnim zawodowym wykształceniem co oznacza, że wykształcenie jest miarą zdobycia poszukiwanego zatrudnienia.

Charakterystyka bezrobotnych według stażu pracy również może dać obraz przejściowego problemu bezrobocia w grupie osób, które zakończyły edukację szkolną i poszukują pracy poprzez wszystkie dostępne formy lub są to osoby nigdy nie pracujące i nie wykazujące aktywności do podjęcia pracy.

Tab. 4 Bezrobotni w Gminie Węgliniec wg stanu 31.12.2008r.

BEZROBOCIE W GMINIE WĘGLINIEC	
Bezrobotni ogółem	w tym kobiety
453	282

Źródło: Powiatowy Urząd Pracy w Zgorzelcu

Tab. 5 Bezrobotni w Gminie Węgliniec według wykształcenia wg stanu na 31.12.2008 r.

Wykształcenie	Wyższe	Policealne i średnie zawodowe	Średnie ogólnokształcące	Zasadnicze zawodowe	Gimnazjalne i poniżej
ogółem	20	79	37	130	187
kobiety	14	62	32	71	103

Źródło: Powiatowy Urząd Pracy w Zgorzelcu,

Tab. 6 Bezrobotni w Gminie Węgliniec według wieku wg stanu na 31.12.2008 r.

wiek	18-24	25-34	35-44	45-54	55-59(64)
ogółem	107	106	80	110	50
kobiety	81	72	54	57	18

Źródło: Powiatowy Urząd Pracy w Zgorzelcu,

Tab. 7 Bezrobotni w Gminie Węgliniec według czasu pozostawania bez pracy wg stanu na 31.12.2008 r.

miesiące	do 3	3-6	6-12	12-24	pow.24
ogółem	195	59	58	47	94
kobiet	93	33	43	33	80

Źródło: Powiatowy Urząd Pracy w Zgorzelcu,

Powiatowy Urząd Pracy w Zgorzelcu nie prowadzi statystyki bezrobocia dla poszczególnych miejscowości.

Tab. 8 Stopa bezrobocia w powiecie zgorzeleckim w 2008 roku

Miesiąc	Polska	województwo dolnośląskie	powiat zgorzelecki
styczeń	11,5	11,7	12,5
luty	11,3	11,6	12,6
marzec	10,9	11,2	12,0
kwiecień	10,3	10,7	11,6
maj	9,8	10,2	11,1
czerwiec	9,4	9,8	10,6
lipiec	9,2	9,6	10,4
sierpień	9,1	9,5	10,1
wrzesień	8,9	9,3	9,6
październik	8,8	9,2	9,8
listopad	9,1	9,6	10,3
grudzień	9,5	10,2	10,8

Źródło: Powiatowy Urząd Pracy w Zgorzelcu,

9. Kapitał społeczny i ludzki

W Ruszowie działają następujące organizacje:

- Towarzystwo Przyjaciół Dzieci, Koło Pomocy Dzieciom i Młodzieży Niepełnosprawnej Ruchowo i Specjalnej Troski w Ruszowie – stowarzyszenie stanowi grupę wsparcia dla rodzin, w których są dzieci niepełnosprawne, organizuje również wyjazdy na turnusy rehabilitacyjne;
- Stowarzyszenie Ziemi Ruszowskiej;
- Ochotnicza Straż Pożarna w Ruszowie, skupiająca ponad 30 wyszkolonych strażaków, którzy tradycje pożarnictwa przekazują drużynie młodzieżowej. Strażacy nawiązali współpracę z czeską jednostką Ochotniczej Straży Pożarnej. Współpraca ta zaowocowała realizacją projektu przy wsparciu z programu PIW Interreg IIIA Polska – republika Czeska, organizator międzynarodowej imprezy strażackiej SIKAWA(udział biorą drużyny ochotniczych straży pożarnych z Czech i Niemiec);
- Klub Sportowy VICTORIA Ruszów – klub piłki nożnej – dwie drużyny – juniorów i seniorów;
- Uczniowski Klub Sportowy "MIKRO" przy Szkole Podstawowej w Ruszowie – drużyna piłki nożnej i unihokeja;
- Uczniowski Klub Sportowy "Jastrzębie" przy Gimnazjum w Ruszowie - drużyna piłki nożnej ;
- Koło Gospodyń Wiejskich – panie zajmują się krzewieniem tradycji kulinarnych i dawnych zwyczajów;
- Lokalni twórcy – malarstwo, fotografia artystyczna.
- Komitet Organizacyjny JAGODOWEGO LATA– grupa osób podejmujących trud organizacji imprezy plenerowej, organizowanej w lipcu. Impreza ma zasięg ponadlokalny.



Rys. 8 Prezentacja potraw z jagodami – KGW Ruszów – Jagodowe Lato 2007

III. ANALIZA SWOT

Nazwa SWOT jest akronimem angielskich słów *Strengths* (mocne strony), *Weaknesses* (słabe strony), *Opportunities* (szanse w otoczeniu), *Threats* (zagrożenia w otoczeniu).

Jest ona efektywną metodą identyfikacji słabych i silnych stron organizacji oraz badania szans i zagrożeń jakie stoją przed sołectwem. SWOT zawiera określenie czterech grup czynników:

- „**mocnych stron**” – uwarunkowań wewnętrznych, które stanowią silne strony wsi i które należy wykorzystać sprzyjając będą jej rozwojowi (utrzymać je jako mocne, i na których należy oprzeć jej przyszły rozwój);
- „**słabych stron**” – uwarunkowań wewnętrznych, które stanowią słabe strony wsi i które niewyeliminowane utrudniają będą jej rozwój (ich oddziaływanie należy minimalizować);
- „**szans**” - uwarunkowań zewnętrznych, które nie są bezpośrednio zależne od zachowania społeczności sołectwa, ale które mogą być traktowane jako szanse, i przy odpowiednio podjętych przez nią działaniach, wykorzystane jako czynniki sprzyjające rozwojowi wsi;
- „**zagrożeń**” - uwarunkowań zewnętrznych, które także nie są bezpośrednio zależne od zachowania społeczności sołectwej, ale które mogą stanowić zagrożenie dla jej rozwoju (należy unikać ich negatywnego oddziaływania na rozwój wsi).

Przedstawiona poniżej analiza mocnych i słabych stron oraz szans i zagrożeń jest syntezą poszczególnych obszarów życia społeczno-gospodarczego wsi. Wiele kwestii podnoszonych było w sposób nieomal identyczny przez kilka lub nawet kilkanaście osób, można je zatem nazwać uniwersalnymi. Wiele zaś było tak szczegółowych, iż można by je traktować jako punkt wyjścia do konstruowania już nawet nie celu, a właściwie konkretnego programu operacyjnego lub projektu.

Poniższy zbiór informacji o mocnych i słabych stronach wsi i stojących przed nim szansach i zagrożeniach jest uzgodnioną wypadkową wiedzy o stanie i potrzebach Ruszowa ułożonych przekrojowo (w ramach poszczególnych obszarów życia społeczno - gospodarczego). Niektóre zapisy z powodu swej lakoniczności mogą wydawać się nie do końca czytelne, ale zespół redakcyjny z pełną świadomością dokonał takich właśnie rozstrzygnięć. Analiza SWOT jest kontynuacją i podsumowaniem diagnozy stanu wsi i w niej znajduje uzasadnienie większość rozstrzygnięć.

Tab. 9 Analiza SWOT miejscowości Ruszów

MOCNE STRONY	SŁABE STRONY
<ul style="list-style-type: none"> • Położenie transgraniczne; • Bogate tradycje historyczne; • Bogate dziedzictwo kulturowe (zabytki, obiekty historyczne); • Program szerokiej poprawy warunków pracy placówek kultury; • Szerokie społeczne zaangażowanie towarzystw, związków i innych organizacji społecznych w życie gminy; • Prężna jednostka OSP; • Dobrze rozwinięta sieć gminnych placówek oświatowych; • Wykształcona kadra w szkołach; • Stała troska władz gminy o poziom nauczania i warunki bytowe dzieci i młodzieży; • Organizowanie imprez masowych, festynów promujących region; • Nowoczesna centrala telefoniczna; • Potencjał dla rozwoju agroturystyki – walory krajoznawczo – turystyczne (Bory Dolnośląskie); • Miejscowość zwodociągowana; • Zwiększone zainteresowanie mieszkańców estetyką otoczenia; • Zmodernizowany budynek świetlicy wiejskiej położony w centrum wsi; • Świetlica środowiskowa dla dzieci z rodzin potrzebujących wsparcia; 	<ul style="list-style-type: none"> • Słabe poczucie tożsamości lokalnej wśród mieszkańców, związane z przerwaniem ciągłości kulturowej po II wojnie światowej i wymianą ludności; • Wciąż wysoka stopa bezrobocia, zwłaszcza wśród kobiet; • Mało atrakcyjna oferta pracy dla kobiet; • Skromne warunki materialne wielu rodzin, niskie dochody mieszkańców miejscowości; • Deficyt urządzonych terenów rekreacyjnych; • Zaniedbany park w centrum wsi; • Zły stan techniczny obiektów zabytkowych; • Niezadowalający stan budynków oświatowych oraz sali sportowej; • Brak ogólnodostępnego kompleksu boisk; • Brak specjalistycznych placówek niosących pomoc ludziom chorym, pokrzywdzonym przez los; • Zagrożenie patologiami wielu rodzin; • Brak kanalizacji; • zły stan dróg wojewódzkich i drogi powiatowej; • Brak kompleksowej oferty turystycznej i informacji turystycznej; • Niezbyt estetyczny wygląd wielu obiektów gospodarskich; • Zbyt małe wsparcie osób działających społecznie oraz inicjatyw społecznych; • Niedostateczne wyposażenie jednostki OSP; • Niedobór kapitału na uruchomienie lub rozwój działalności gospodarczej;
SZANSE	ZAGROŻENIA
<ul style="list-style-type: none"> • Możliwość uzyskania dofinansowania z funduszy unijnych; • Realizacja wielu inwestycji budowlanych i przedsięwzięć mających na celu wzrost standardu życia w miejscowości; • Dobra współpraca z Urzędem Gminy i Starostwem Powiatowym oraz Lokalną Grupą Działania Bory Dolnośląskie; • Podtrzymywanie i rozwój współpracy transgranicznej z Czechami i Niemcami; • Wykorzystanie zachodzących przemian gospodarczych i własnościowych dla wdrażania strategii zrównoważonego rozwoju; • Aktywna polityka inwestycyjna i kształtowanie pozytywnego wizerunku miejscowości; • Gazyfikacja i kanalizacja; 	<ul style="list-style-type: none"> • Brak integracji społeczność lokalnej • Skutki światowego kryzysu gospodarczego dla budżetu gminy oraz budżetów gospodarstw domowych; • Nieuzyskanie przez miejscowość dofinansowania na realizację priorytetowych projektów modernizacji miejscowości (Remont obiektów zabytkowych, budowa kanalizacji, modernizacja dróg, rewitalizacja parku, budowa chodników); • Emigracja zarobkowa młodzieży; • Opóźnienia w realizacji projektów dofinansowywanych ze środków Unii Europejskiej; • Bieda, niskie dochody wielu gospodarstw domowych; • Alkoholizm, narkomania; • Niski przyrost naturalny;

<ul style="list-style-type: none"> • Poprawa stanu infrastruktury drogowej; • Napływ obcego kapitału; • Zmniejszenie bezrobocia. • Wzrost gospodarczy kraju i województwa; • Szanse związane z dynamicznym rozwojem turystyki w Polsce – rozwój turystyki kwalifikowanej, (rajdy rowerowe, hippika etc.) i sentymentalnej oraz agroturystyki; • Wzrost zainteresowania czynnym wypoczynkiem i zdrowym trybem życia; 	<ul style="list-style-type: none"> • Zły stan dróg; • Zmienność prawa i niewystarczająca jego znajomość; • Mała skuteczność edukacji ekologicznej; • Wysokie koszty inwestycji infrastrukturalnych; • Wysokie koszty zmiany systemów ogrzewania; • Utrudniony dostęp do zewnętrznego kapitału; • Wysokie koszty podejmowania działalności gospodarczej;
--	--

Opracowanie własne

WIZJA ROZWOJU MIEJSCOWOŚCI RUSZÓW

Ruszów - wieś kultywująca tradycje, atrakcyjna dla turystów i mieszkańców, dobrze zagospodarowana z atrakcyjnie urządzonym centrum, rozwijająca się w zgodzie ze środowiskiem naturalnym.

MISJA ROZWOJU MIEJSCOWOŚCI RUSZÓW

Stworzenie warunków dla rozwoju społeczno-ekonomicznego Ruszowa i aktywizacji lokalnej społeczności przez działania wpływające na poprawę jakości życia mieszkańców przez:

- rozwój tożsamości i zachowanie dziedzictwa kulturowego wsi
- podniesienie atrakcyjności turystycznej i inwestycyjnej wsi,
- zaspokojenie potrzeb społecznych i kulturalnych mieszkańców,

IV. OPIS PLANOWANYCH ZADAŃ W PERSPEKTYWIE 7 LAT OD DNIA PRZYJĘCIA PLANU ODNOWY MIEJSCOWOŚĆ

Podczas zebrań roboczych oraz na zebraniu wiejskim mieszkańcy określili priorytety i przyporządkowali im konkretne działania, które zostały usystematyzowane w oparciu o następujące kryteria:

- stopnia ważności projektu dla społeczności wsi
- stopnia technicznego i organizacyjnego przygotowania projektu
- możliwości sfinansowania projektu
- wpływu projektu na podniesienie atrakcyjności inwestycyjnej i turystycznej wsi

W kontekście powyższych kryteriów wyłoniono dwie kategorie projektów.

Pierwsza kategoria obejmuje projekty, które będą realizowane w latach 2010 – 2011 i dotyczy przedsięwzięć najważniejszych, przygotowanych technicznie i organizacyjnie do realizacji i możliwych do sfinansowania.

Druga kategoria obejmuje projekty, które będą realizowane w latach 2011 i następnych i dotyczy przedsięwzięć ważnych, lecz nie przygotowanych do realizacji, w związku z czym niemożliwych aktualnie do sfinansowania.

PRIORYTET 1: Kształtowanie pozytywnego wizerunku wsi poprzez poprawę estetyki wsi oraz krajobrazu

Projekt	Termin realizacji	Koordynatorzy	Planowane koszty w zł	Źródła finansowania	Cel
Rewitalizacja parku w Ruszowie	2010 - 2011	Rada Sołecka (sołtys), Urząd Gminy i Miasta w Węglińcu (burmistrz)	1 380 300,00	- budżet gminy - PROW 2007-2013 - Oś 3/ Działanie Odnowa i Rozwój Wsi	Poprawa estetyki centrum miejscowości, stworzenie miejsca do wypoczynku dla osób starszych, zaspokajanie potrzeb społeczności w zakresie rekreacji
Rewitalizacja ruin zabytkowego kościoła poewangelickiego – etap II	2010- 2011	Rada Sołecka (sołtys), Urząd Gminy i Miasta w Węglińcu (burmistrz)	868 500,00	- budżet gminy - PROW 2007-2013 - Oś 3/ Działanie Odnowa i Rozwój Wsi /Program LEADER/	Zachowanie dziedzictwa kulturowego stanowiącego dorobek materialny i duchowy poprzednich pokoleń, Stworzenie warunków do zwiedzania zabytku przez turystów.
Renowacja zabytkowego obiektu sakralnego – izolacja pozioma, elewacja, remont dachu, uporządkowanie terenu	2010 - 2011	Rada Sołecka (sołtys), Parafia rzymsko-katolicka w Ruszowie (proboszcz)	736 081,00	Środki finansowe parafii, Fundusz Kościelny - PROW 2007-2013 - Oś 3/ Działanie Odnowa i Rozwój Wsi	Celem jest zachowanie dziedzictwa kulturowego stanowiącego dorobek materialny i duchowy poprzednich pokoleń,
Organizacja konkursu na najładniejszy ogród/balkon	2009 – 2015 – edycja co roku	Rada Sołecka (sołtys), Rada Miejska w Węglińcu (burmistrz)	28 000,00	- budżet gminy - PROW 2007-2013 - Oś 4	zaspokajanie potrzeb społeczności w zakresie rekreacji, poprawa estetyki miejscowości

PRIORYTET 2: Zwiększenie atrakcyjności inwestycyjnej i turystyczno-rekreacyjnej wsi

Projekt	Termin realizacji	Koordynatorzy	Planowane koszty w zł	Źródła finansowania	Cel
Budowa kompleksu boisk o sztucznej nawierzchni wraz z zapleczem socjalnym	2009	Rada Sołecka (sołtys), Urząd Gminy i Miasta w Węglińcu (burmistrz)	1 454 000,00	- budżet gminy, - Program „Moje boisko Orlik 2012”	Celem inwestycji jest stworzenie warunków do aktywnego wypoczynku oraz rozwijania uzdolnień sportowych w szczególności u dzieci i młodzieży.
Budowa placu zabaw przy Szkole Podstawowej	2009	Urząd Gminy, MEN	80 000,00	- budżet gminy, - MEN	zaspakajanie potrzeb dzieci w zakresie rozwoju ruchowego dzieci pierwszego etapu kształcenia
Wytyczenie, oznakowanie i budowa podstawowej infrastruktury około turystycznej (punkty widokowe, ławki, miejsca na biwakowanie) szlaków turystycznych pieszych i rowerowych, w tym wytyczenie tras do uprawiania nordic walking	2010-2013	Rada Sołecka (sołtys), Urząd Gminy i Miasta w Węglińcu (burmistrz)	80 000,00	- budżet gminy, - PROW 2007-2013 - Oś 4	zaspokajanie potrzeb społecznych w zakresie turystyki
Organizacja cyklicznej, ponadlokalnej imprezy promującej miejscowość – JAGODOWE LATO	2009-2015	Rada Sołecka (sołtys), Urząd Gminy i Miasta w Węglińcu (burmistrz) Miejsko-Gminny Ośrodek Kultury (dyrektor) Koło Gospodyń Wiejskich	300 000,00	- budżet gminy EWT 2007-2013	kultywowanie tradycji i integracja społeczności lokalnej, aktywne spędzenie wolnego czasu.
Realizacja działań w zakresie promocji wsi jako miejsca do inwestowania i wypoczynku (oferty dla inwestorów, rozwój produktu turystycznego)	2009-2015	Rada Sołecka (sołtys), Urząd Gminy i Miasta w Węglińcu (burmistrz) Miejsko-Gminny Ośrodek Kultury (dyrektor)	60 000,00	- budżet gminy - PROW 2007-2013 - Oś 4	zaspokajanie potrzeb społeczności w zakresie turystyki i rekreacji

PRIORYTET 3: Uzupełnienie infrastruktury technicznej wsi.

Projekt	Termin realizacji	Koordynatorzy	Planowane koszty w zł	Źródła finansowania	Cel
Doposażenie jednostki ochotniczej straży pożarnej w średni samochód ratowniczo-gaśniczy oraz inny sprzęt ratowniczo-gaśniczy.	2011	Ochotnicza Straż Pożarna w Ruszowie (prezes) Urząd Gminy i Miasta w Węglińcu (burmistrz)	700 000,00	- budżet gminy - WFOSiGW - PFOŚiGW - Komenda Główna PSP - budżet województwa	Poprawa bezpieczeństwa publicznego w zakresie ochrony przeciwpożarowej i ratownictwa drogowego
Budowa chodników oraz modernizacja dróg w miejscach o dużym natężeniu ruchu publicznego.	2009-2015	Rada Sołecka (sołtys), Urząd Gminy i Miasta w Węglińcu (burmistrz) Starostwo Powiatowe (starosta) Urząd Marszałkowski (marszałek)	1 000 000,00	- budżet gminy - budżet powiatu - budżet województwa - TFOGR	Poprawa bezpieczeństwa komunikacyjnego, rozwój infrastruktury publicznej
Przyłączenie istniejącego wodociągu do ujęcia wody w Węglińcu	2010-2011	Rada Sołecka (sołtys), Urząd Gminy i Miasta w Węglińcu (burmistrz)	700 000,00	- budżet gminy - WFOS i GW - PROW 2007-2013 Działanie – podstawowe usługi dla gospodarki i ludności wiejskiej	Poprawa warunków życia i prowadzenia działalności gospodarczej poprzez rozwój infrastruktury technicznej
Budowa kanalizacji	2012 - 2016	Rada Sołecka (sołtys), Urząd Gminy i Miasta w Węglińcu (burmistrz)	23 300 000,00	- budżet gminy - WFOS i GW	Poprawa warunków życia i prowadzenia działalności gospodarczej poprzez rozwój infrastruktury technicznej
Budowa cmentarza	2009-2015	Rada Sołecka (sołtys), Urząd Gminy i Miasta w Węglińcu (burmistrz)	2 500 000,00	- budżet gminy	Rozwój infrastruktury publicznej
Budowa utwardzonych miejsc postojowych głównie w centrum wsi	2009 - 2011	Rada Sołecka (sołtys), Urząd Gminy i Miasta w Węglińcu (burmistrz)	100 000,00	- budżet gminy	Poprawa bezpieczeństwa komunikacyjnego, rozwój infrastruktury publicznej

PRIORYTET 4: Stworzenie warunków do samorealizacji mieszkańców

Projekt	Termin realizacji	Koordynatorzy	Planowane koszty w zł	Źródła finansowania	Cel
Modernizacja trawiastego boiska sportowego i zaplecza socjalnego oraz zagospodarowaniem otaczającego terenu.	2011-2013	Rada Sołecka (sołtys), Klub Sportowy VICTORIA Ruszów (prezes) Urząd Gminy i Miasta w Węglińcu (burmistrz)	500 000,00	- budżet gminy - PROW 2007-2013 – Oś 4	Celem inwestycji jest stworzenie warunków dla organizowania imprez o charakterze integracyjnym, rekreacyjnym i portowym.
Doposażenie Domu Kultury – zakup strojów dla teatralnego, wyposażenie pracowni artystycznej,	2010	Rada Sołecka (sołtys), Miejsko-Gminny Ośrodek Kultury (dyrektor)	40 000,00	- budżet MGOK, - PROW 2007-2013 – Oś 4 - Programy Ministra Kultury i Dziedzictwa Narodowego	Zachowanie dziedzictwa kulturowego, krzewienie tradycji .
Utworzenie w bibliotece centrum informacyjnego z nowoczesnym księgozbiorem oraz dostępem do sieci internet	2011-2013	Rada Sołecka (sołtys), Miejsko-Gminny Ośrodek Kultury (dyrektor)	100 000,00	- budżet MGOK, - Programy Ministra Kultury i Dziedzictwa Narodowego - PROW 2007-2013 – Oś 4	Wyrównanie szans edukacyjnych, rozwój społeczeństwa informacyjnego

PRIORYTET 5: Stymulowanie aktywności zawodowej mieszkańców

Projekt	Termin realizacji	Koordynatorzy	Planowane koszty w zł	Źródła finansowania	Cel
Organizowanie zawodowych kursów kwalifikacyjnych zgodnie z zapotrzebowaniem.	2010-2015	Rada Sołecka (sołtys), Urząd Gminy i Miasta w Węglińcu (burmistrz) Powiatowy Urząd Pracy	60 000,00	- budżet gminy - PROW 2007-2013 – Oś 4 - PO KL	aktywizacja bezrobotnych, zmniejszenie bezrobocia
Spotkania informacyjno-szkoleniowe dla przedsiębiorców na temat dostępnych programów wsparcia finansowego.	2010-2015	Rada Sołecka (sołtys), Urząd Gminy i Miasta w Węglińcu (burmistrz) LGD Stowarzyszenie „Bory Dolnośląskie”(prezes)	30 000,00	- budżet gminy - PROW 2007-2013 – Oś 4 - PO KL	Rozwój MSP, rozwój rzemiosła
Szkolenie dotyczące rozwoju agroturystyki i ekoturystyki.	2010-2015	Rada Sołecka (sołtys), Urząd Gminy i Miasta w Węglińcu (burmistrz) LGD Stowarzyszenie „Bory Dolnośląskie (prezes) Dolnośląski Ośrodek Doradztwa Rolniczego	30 000,00	- budżet gminy - PROW 2007-2013 – Oś 4	Aktywizacja bezrobotnych, tworzenie miejsc pracy poza rolnictwem, zmniejszenie bezrobocia
Kontynuacja projektu Centrum Kształcenia na odległość	2009-2015	Rada Sołecka (sołtys), Urząd Gminy i Miasta w Węglińcu (burmistrz)	210 000	- budżet gminy	

Projektem priorytetowym, przeznaczonym do realizacji w latach 2009-2011, w ramach PROW 2007-2013 – Oś 3 - Działanie - Odnowa i rozwój wsi, według mieszkańców Ruszowa jest projekt: **Rewitalizacja parku w Ruszowie.**

W centrum Ruszowa znajduje się stary park, który jest miejscem spacerów i spotkań mieszkańców. Ze względu na swoje cechy funkcjonalno-przestrzenne w szczególnym stopniu wpływa na wizerunek wsi i powinien być obiektem szczególnej uwagi zarówno mieszkańców Ruszowa jak i władz samorządowych.

V. SPOSOBY MONITOROWANIA, OCENY I KOMUNIKACJI SPOŁECZNEJ

1. Sposoby monitoringu Planu Odnowy

Monitorowanie przedsięwzięcia – czyli dbanie o prawidłowy jego przebieg przez cały czas jego trwania, polega na systematycznym zbieraniu, zestawianiu i ocenie informacji rzeczowych i finansowych w postaci ustalonych wskaźników, które opisują postęp i efekty.

Monitoring polega na przedkładaniu co roku Radzie Miejskiej raportu z przebiegu realizacji projektów i zadań ujętych w planie odnowy. Raport powinien zawierać zestawienie zadań wraz z informacją o stopniu zaawansowania rzeczowo-finansowego ich realizacji. Raport powinien zawierać informację o stopniu osiągnięcia założonych wskaźników.

2. Sposoby oceny Planu Odnowy

Zgodnie z przyjętymi standardami unijnymi należy dokonywać ocen zrealizowanego przedsięwzięcia w trzech horyzontach czasowych:

Ocena ex-ante, czyli przed przystąpieniem do realizacji Planu Odnowy Miejscowości Ruszów.

Częścią tej oceny jest określenie słabych i mocnych stron oraz szans i zagrożeń w obszarze rozwoju społeczno-gospodarczego na tle gminy Węgliniec.

Ocena mid-term czyli w połowie okresu wdrażania,

Ocena ex-post czyli na zakończenia realizacji Planu.

Ponadto przydatna jest ocena bieżąca, która posługując się mniejszą ilością wskaźników oceny pozwala na doraźną oceną prowadzonych działań.

Skuteczność Planu Odnowy Miejscowości Ruszów będzie poddawana przede wszystkim bieżącej ocenie. Sprawowana ona będzie przez Radę Miejską przy pomocy wskaźników postępu realizacji i oceny skuteczności wdrażanych projektów.

3. Public relations Planu Odnowy

Public Relations, którego zadaniem upowszechnianie zamierzeń Planu Odnowy Miejscowości pośród przyszłych beneficjentów, wykonawców i decydentów opierać się będzie o trzy formy komunikacji:

- Internet
- Prasa lokalna
- Promocja i reklama bezpośrednia

Internet będzie głównym dostawcą informacji o Planie Odnowy Miejscowości Ruszów. W witrynie internetowej Urzędu Gminy i Miasta Węglińiec zostanie utworzona podstrona poświęcona Planowi Odnowy Miejscowości Ruszów z zamieszczonym dokumentem w plikach pdf. Internet służyć będzie również komunikacji pomiędzy bezpośrednio odpowiedzialnym za wdrażanie Planu Odnowy Miejscowości Ruszów (Urząd Gminy i Miasta w Węglińcu), a zainteresowanymi podmiotami samorządowymi, biznesowymi i organizacjami samorządowymi.

Prasa lokalna służyć będzie jedynie upowszechnianiu informacji w różnych kręgach potencjalnych beneficjentów i wykonawców Planu Odnowy Miejscowości Ruszów o istnieniu takiego dokumentu i sposobie jego monitorowania i wdrażania, kierując do źródła informacji, jakim będzie Internet.

Promocja i reklama bezpośrednia będzie skierowana do wybranych, potencjalnych wykonawców, inwestorów zidentyfikowanych na podstawie analizy przedsięwzięć inwestycyjnych zawartych w Planie Odnowy Miejscowości Ruszów.

Powyższa promocja i reklama polegać będzie na bezpośrednim zapraszaniu do negocjacji wybranych podmiotów.

Przewodnicząca Rady
Drozd
mgr Barbara Drozd

SPIS TABEL

Tab. 1 Struktura gruntów na obszarze gminy Węgliniec

Tab. 2 Mieszkańcy miejscowości Ruszów – stan na koniec 2008 r.

Tab. 3 Infrastruktura oświaty i wychowania w Ruszowie w liczbach

Tab. 4 Bezrobotni w Gminie Węgliniec wg stanu 31.12.2008r.

Tab. 5 Bezrobotni w Gminie Węgliniec według wykształcenia wg stanu na 31.12.2008 r.

Tab. 6 Bezrobotni w Gminie Węgliniec według wieku wg stanu na 31.12.2008 r.

Tab. 7 Bezrobotni w Gminie Węgliniec według czasu pozostawania bez pracy wg stanu na 31.12.2008 r.

Tab. 8 Stopa bezrobocia w powiecie zgorzeleckim w 2008 roku

Tab. 9 Analiza SWOT miejscowości Ruszów

Tab. 10 Opis priorytetów

SPIS RYSUNKÓW

Rys. 1 Mapa Gminy Węgliniec

Rys. 2 Ruszów przed II wojną światową

Rys.3 Ruiny kościoła poewangelickiego

Rys. 4 Kościół p.w. Zmartwychwstania Pańskiego

Rys. 5 Dom Kultury w Ruszowie

Rys.6 Układ dróg w Ruszowie

Rys. 7 Struktura ilościowa wg branż w miejscowości Ruszów

ZAŁĄCZNIKI – CZĘŚĆ GRAFICZNA

GMINA WĘGLINIEC

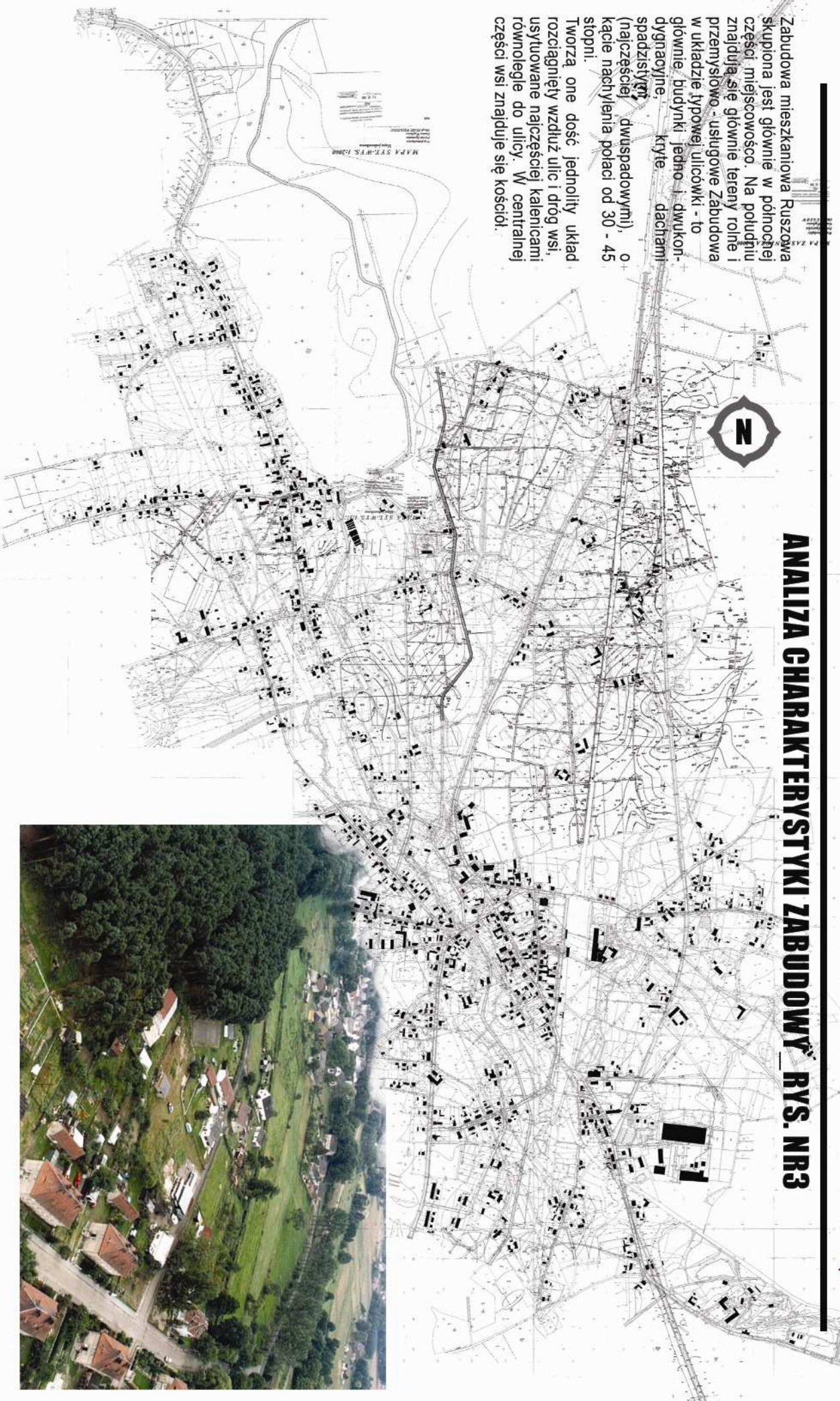
RUSZÓW
PLAN ODNOWY MIEJSCOWOŚCI



ANALIZA CHARAKTERYSTYKI ZABUDOWY - RYS. NR3

Zabudowa mieszkaniowa Ruszowa skupiona jest głównie w północnej części miejscowości. Na południu znajdują się głównie tereny rolne i przemysłowe - usługowe Zabudowa w układzie typowej ulicówki - to głównie budynki jedno- i dwukondygnacyjne, kryte dachami spadzistymi (najczęściej dwuspadowymi), o kącie nachylenia połaci od 30 - 45 stopni.

Tworzą one dość jednolity układ rozciągnięty wzdłuż ulic i dróg wsi, usytuowane najczęściej kalenicami równoległe do ulicy. W centralnej części wsi znajduje się kościół.



GMINA WĘGLINIEC

RUSZÓW PLAN ODNOWY MIEJSCOWOŚCI



ANALIZA STREF TERENÓW ZIELONYCH RYS. NR4



LEGENDA



TERENY ZIELENI LEŚNEJ



TERENY ZIELENI PARKOWEJ



TERENY ZIELENI GMENTARNEJ



TERENY SĄDÓW I OGRODÓW PRZYDOMOWYCH

82% powierzchni gminy stanowią lasy, przede wszystkim sosnowe i są one dominującym elementem krajobrazu. Choc, przeważające są zbiorowiska drzew iglastych, to często występują przemieszczenie o charakterze mozaikowym: bór świeży sąsiaduje z suchym, a ten z wilgotnym. W lokalnych zagłębieniach i na nie przepuszczalnym podłożu nie brak też bagnicz i torowisk mimo prowadzonych od kilku lat zabiegów melioracyjnych. Torowiska porastają unikalne w skali kraju zbiorowiska roślinne. W 1962 roku utworzono tu rezerwat przyrody o powierzchni 3,9 ha.



GMINA WĘGLINIEC

RUSZÓW PLAN ODNOWY MIEJSCOWOŚCI



ANALIZA FUNKCJI PIESZO-JEZDNEJ RYS. NR5



W miejscowości Ruszów krzyżują się dwie drogi wojewódzkie i dochodzi jedna powiatowa. Siatka dróg i ulic wsi Ruszów oparta jest na układzie ulicowym.
Równoległe do głównej drogi - ulicy, kształtuje się zabudowa miejscowości, poprzedzająca drogami obsługującymi zabudowania położone głębiej. Wzdłuż dróg dojazdowych są kolejne zabudowania, tworząc w ten sposób nieregularne kwartały rozciągnięte przez całą miejscowość.

LEGENDA

-  DROGA GŁÓWNA
-  DRUGI/ULICE: ZBIORCZE, LOKALNE, DOJAZDOWE
-  CIĄGI PIESZO - JEZDNE
-  DRUGI GOSPODARCZE



GMINA WĘGLINIEC

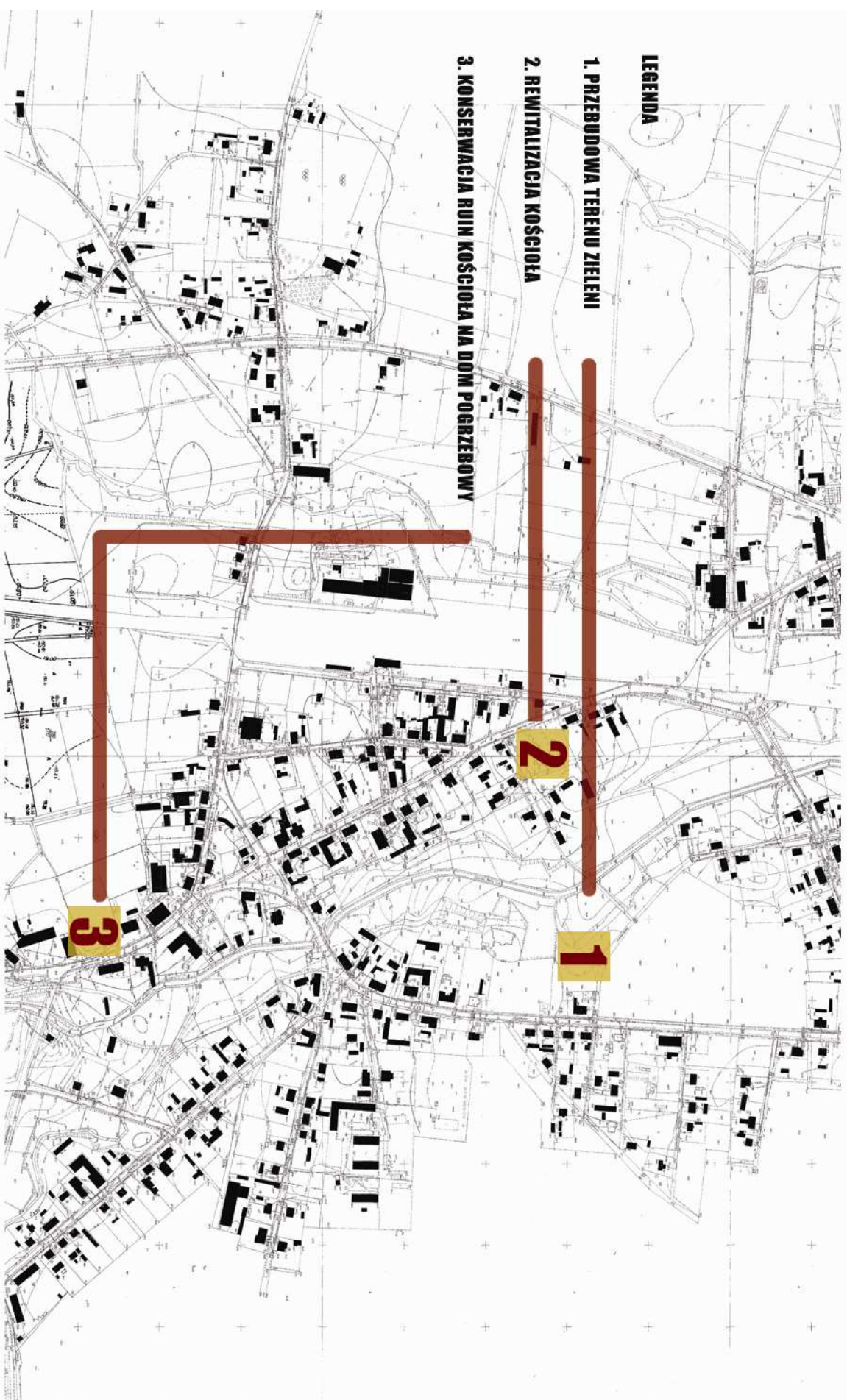
RUSZÓW
PLAN ODNOWY MIEJSCOWOŚCI



ZAŁOŻENIA PROJEKTOWE DO ODNOWY RYS. NR6

LEGENDA

1. PRZEBUDOWA TERENU ZIELENI
2. REWITALIZACJA KOŚCIOŁA
3. KONSERWACJA RUIN KOŚCIOŁA NA DOM POGRZEBOWY

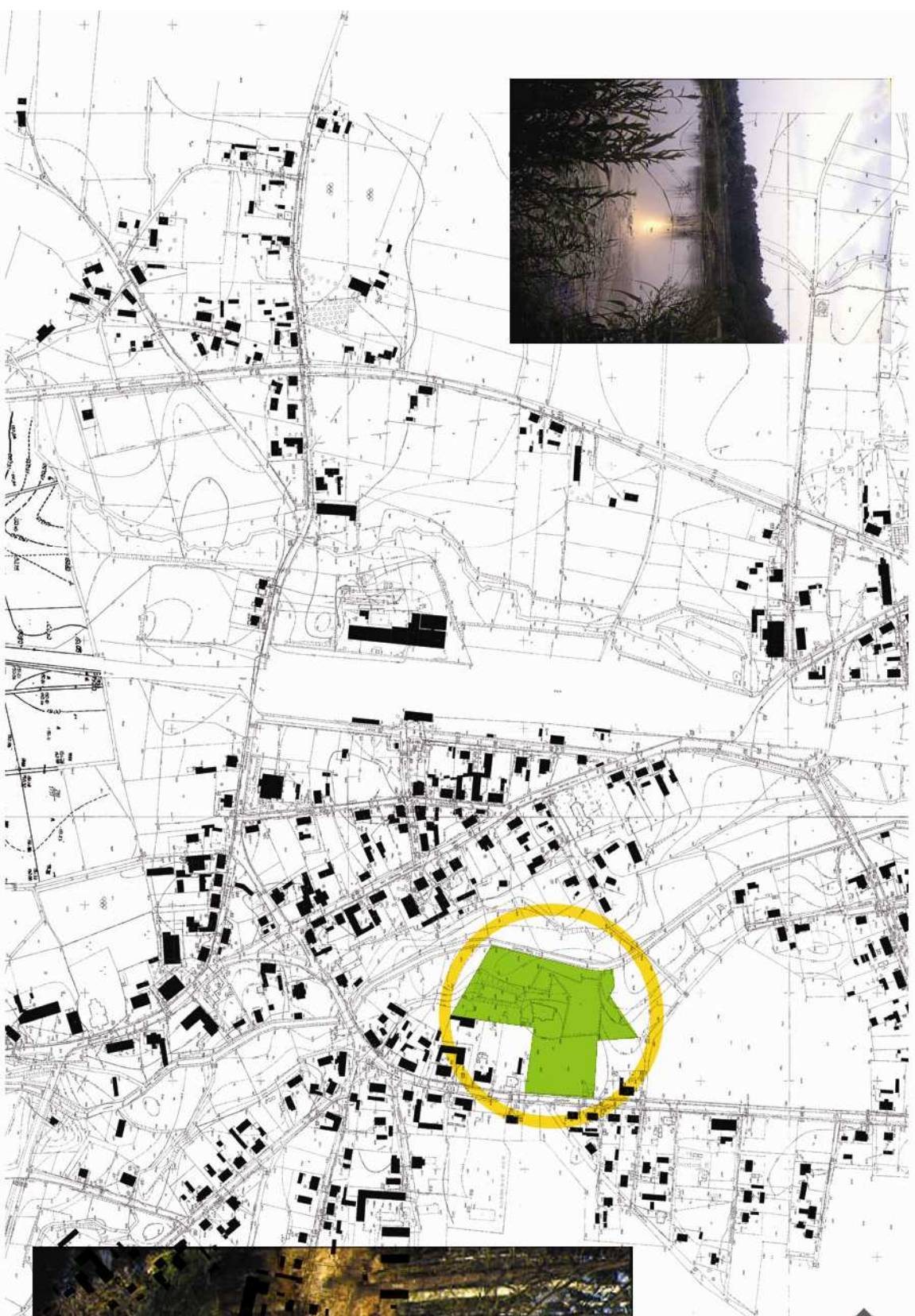


GMINA WĘGLINIEC

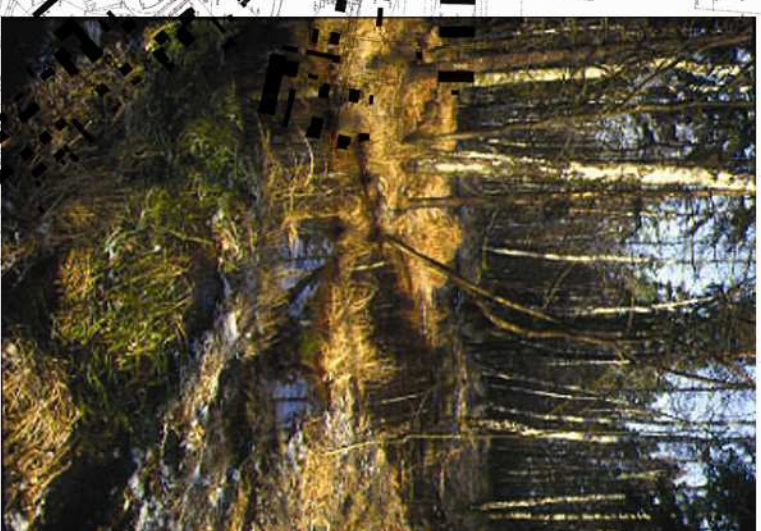
RUSZÓW PLAN ODNOWY MIEJSCOWOŚCI



PRZEBUDOWA I REWITALIZACJA PARKU W RUSZOWIE_RYS. NR7



W ramach przebudowy parku w Ruszowie planuje się wykonanie nawierzchni, wyposażenie w elementy małej architektury: ławki, murki oporowe, śmietniki, pergole, kwietniki. Planuje się także liczne nasadzenia drzew, krzewów, liściastych i iglastych oraz żywopłotowych.

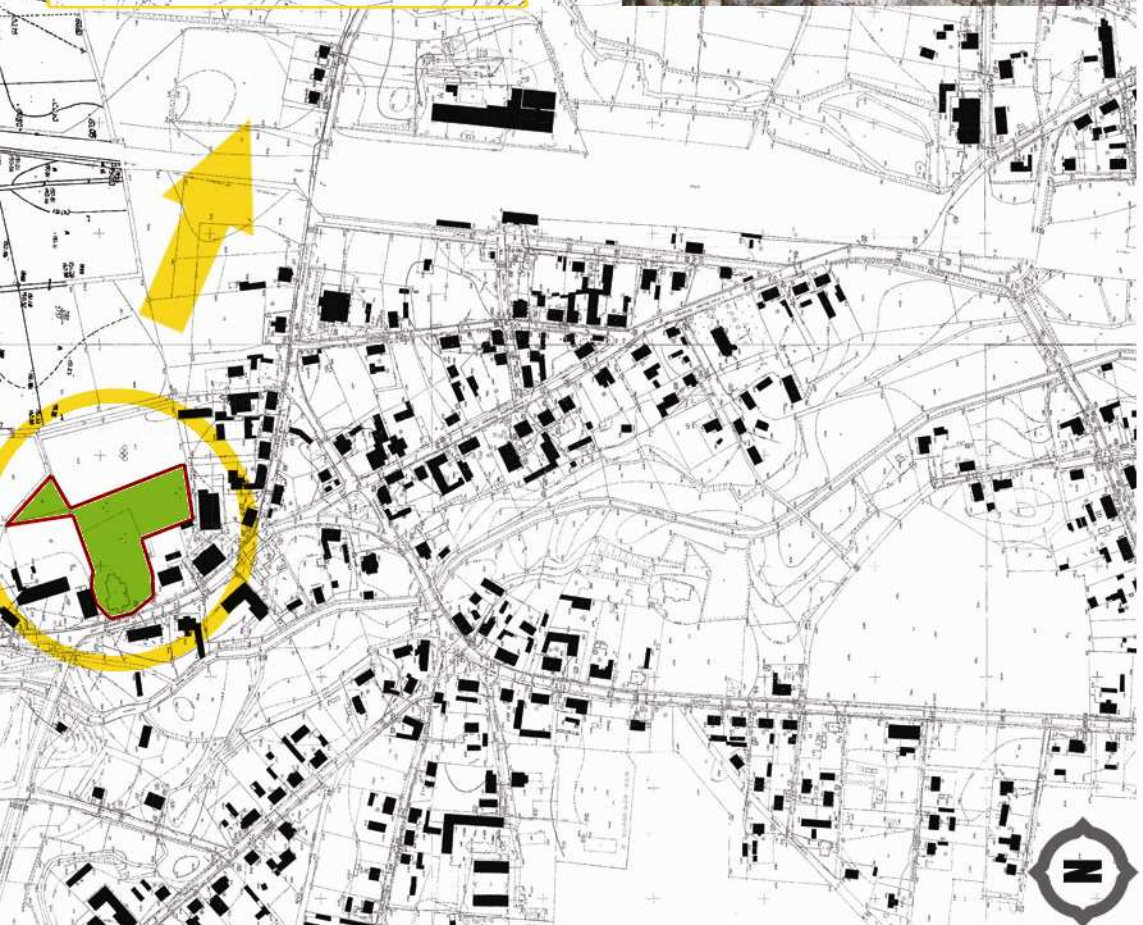
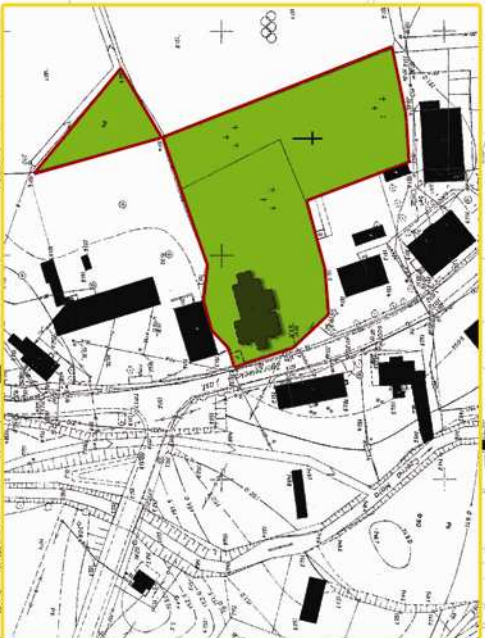


GMINA WĘGLINIEC

RUSZÓW PLAN ODNOWY MIEJSCOWOŚCI



ZAŁOŻENIA PROJEKTOWE DO ODNOWY - RUINY KOŚCIOŁA_RYS. NR9



KONSERWACJA RUIN KOŚCIOŁA

W centrum miejscowości Ruszów, przy drodze wojewódzkiej 296, znajdują się ruiny kościoła poewangelickiego wybudowanego w stylu późnogotyckim na początku XVI wieku. Zachowały się XVII-wieczne mury i sklepienia oraz XVIII-wieczna wieża kościoła. Na ścianach zewnętrznych ruin zachowały się cztery zabytkowe epitafia z XVI i XIX wieku. Podczas prac w gruzowisku odnaleziono około 30 tablic pamiatkowych i nagrobkowych z XVIII-XIX wieku.

Obiekt jest w bardzo złym stanie technicznym, stan murów i sklepień kościoła grozi zawaleniem i stanowi realne zagrożenie dla osób przebywających w pobliżu zabytku. Zadanie obejmuje działania mające na celu zabezpieczenie, zachowanie i stabilizację konstrukcyjną zabytku oraz udostępnienie zabytku zwiedzającym poprzez przywrócenie funkcji użytkowej części obiektu. Aby zatrzymać proces degradacji i dewastacji, zabytek musi być zagospodarowany na potrzeby lokalnej społeczności. Rozwiązaniem problemu będzie adaptacja nawy, poprzedzającej kościoła, na kaplicę, w której zgrupowane będą ocalałe epitafia i cenne detale architektoniczne, wyselekcjonowane z gruzowiska. W kaplicy zostanie odtworzony pierwotny układ sklepienia tej części kościoła. Ponieważ miejsce to jest odwiedzane przez turystów podróżujących po Borach Dolnośląskich. W dużej części są to obywatele Niemiec. Dlatego też przy kaplicy powstanie zaplecze socjalne dla zwiedzających, a w otoczeniu zabytku planuje się wykonanie chodników i uporządkowanie terenu.