

**PROGNOZA  
ODDZIAŁYWANIA NA ŚRODOWISKO  
SPORZĄDZONA  
DO  
PROJEKTU  
MIEJSCOWEGO PLANU  
ZAGOSPODAROWANIA  
PRZESTRZENNEGO  
TERENÓW POŁOŻONYCH WE WSI  
CZERWONA WODA**

Opracowanie :  
mgr Lesław Witkowski  
mgr inż. Marcin Sławik

Strzelin, 2016 rok

## SPIS TREŚCI :

1. PRZEDMIOT I CEL OPRACOWANIA
2. PODSTAWY PRAWNE OPRACOWANIA PROGNOZY
3. POWIĄZANIA Z INNYMI DOKUMENTAMI
4. METODA SPORZĄDZENIA PROGNOZY
5. CHARAKTERYSTYKA USTALEŃ PROJEKTU PLANU
6. PROBLEMY OCHRONY ŚRODOWISKA ISTOTNE Z PUNKTU WIDZENIA REALIZACJI USTALEŃ PLANU
7. CELE OCHRONY ŚRODOWISKA USTALONE NA SZCZEBLU MIĘDZYNARODOWYM, WSPÓLNOTOWYM LUB KRAJOWYM
8. OCENA STANU I FUNKCJONOWANIA ŚRODOWISKA
  - 8.1 Położenie, morfologia
  - 8.2 Hydrografia
  - 8.3 Budowa geologiczna
  - 8.4 Warunki wodne
  - 8.5 Warunki glebowe
  - 8.6 Szata roślinna
  - 8.7 Warunki klimatyczne.
  - 8.8 Dotychczasowy sposób zagospodarowania i użytkowania terenu
  - 8.9 Stan ochrony prawnej zasobów przyrodniczych
  - 8.10 Stan ochrony prawnej zasobów kultury
  - 8.11 Stan ochrony prawnej wynikający z innych przepisów szczegółowych
9. SKUTKI DLA ŚRODOWISKA W WYNIKU REALIZACJI PLANU
  - 9.1 Wpływ na stan atmosfery
  - 9.2 Wpływ na rzeźbę terenu
  - 9.3 Wpływ na gleby
  - 9.4 Wpływ na kopaliny
  - 9.5 Wpływ na klimat lokalny
  - 9.6 Wpływ na warunki gruntowo-wodne
  - 9.7. Wpływ na ludzi
  - 9.8 Wpływ na zwierzęta i rośliny
  - 9.9 Wpływ na ekosystem
  - 9.10 Wpływ na krajobraz
10. OCENA USTALEŃ PLANU W KONTEKŚCIE UWARUNKOWAŃ PRZYRODNICZYCH I ZAGOSPODAROWANIA PRZESTRZENNEGO
11. IDENTYFIKACJA ZAGROŻEŃ STANOWIĄCYCH SKUTEK REALIZACJI USTALEŃ PLANU NA POSZCZEGÓLNE ELEMENTY ŚRODOWISKA PRZYRODNICZEGO
12. ROZWIĄZANIA MAJĄCE NA CELU ZAPOBIEGANIE, OGRANICZANIE LUB KOMPENSACJE PRZYRODNICZĄ NEGATYWNYCH ODDZIAŁYWAN NA ŚRODOWISKO
13. PROPOZYCJE ROZWIĄZAŃ ALTERNATYWNYCH DO ROZWIĄZAŃ USTALONYCH W PROJEKCIE PLANU MIEJSCOWEGO
14. TRANSGRANICZNE ODDZIAŁYWANIE NA ŚRODOWISKO
15. METODY ANALIZY SKUTKÓW REALIZACJI USTALEŃ PROJEKTU PLANU
16. STRESZCZENIE.

## **1. PRZEDMIOT I CEL OPRACOWANIA.**

Niniejsza prognoza została wykonana w związku z wymogami art. 51 ust. 1 ustawy z dnia 3 października 2008 r. o udostępnianiu informacji o środowisku i jego ochronie, udziale społeczeństwa w ochronie środowiska oraz o ocenach oddziaływania na środowisko (tekst jednolity Dz. U. z 2016r., poz. 353, z późniejszymi zmianami).

Prognoza ma na celu przedstawienie wyników analiz i ocen do proponowanych ustaleń miejscowego planu zagospodarowania przestrzennego w aspekcie ochrony środowiska oraz skutków jakie mogą one spowodować w okresie realizacji ustaleń planu.

Projektem planu miejscowego objęta jest część obrębu geodezyjnego wsi Czerwona Woda, obejmująca obszar o powierzchni ok. 1,12 ha. W granicach planu znajdują się tereny niezabudowane oraz odcinek drogi gminnej. Przez obszar objęty planem przebiega napowietrzna linia elektroenergetyczna najwyższych napięć NN 220kV(400kV) relacji Mikułowa – Leśniów (D-221).

Obszar planu miejscowego jest aktualnie objęty ustaleniami miejscowego planu zagospodarowania przestrzennego terenów leśnych i rolnych gminy Węglińiec zatwierdzonego uchwałą nr 186/XXVII/08 Rady Miejskiej w Węglińcu z dnia 30 grudnia 2008 r., opublikowaną w Dzienniku Urzędowym Województwa Dolnośląskiego nr 25/2009 z dnia 18 lutego 2009 r. poz. 620.

Projekt miejscowego planu zagospodarowania przestrzennego zagospodarowania przestrzennego terenów położonych we wsi Czerwona Woda został opracowany na podstawie uchwały nr 175/XIII/15 Rady Miejskiej Węglińca z dnia 15 grudnia 2015 r. w sprawie przystąpienia do sporządzenia miejscowego planu zagospodarowania przestrzennego terenów położonych we wsi Czerwona Woda.

Ustalenia rysunkowe projektu planu przedstawione zostały na załączniku graficznym w skali 1: 1000.

## **2. PODSTAWY PRAWNE OPRACOWANIA PROGNOZY**

Podstawami prawnymi niniejszej prognozy są obowiązujące ustawy i rozporządzenia, a w szczególności:

- 1) Ustawa z dnia 27 marca 2003 r. o planowaniu i zagospodarowaniu przestrzennym (tekst jednolity Dz. U. z 2016 r., poz. 778, ze zmianami).
- 2) Ustawa z dnia 3 października 2008 r. o udostępnianiu informacji o środowisku i jego ochronie, udziale społeczeństwa w ochronie środowiska oraz o ocenach oddziaływania na środowisko (tekst jednolity Dz. U. z 2016r., poz. 353, ze zmianami).
- 3) Ustawa z dnia 27 kwietnia 2001 r. Prawo ochrony środowiska (tekst jednolity Dz. U. 2013, poz. 1232, ze zmianami).
- 4) Ustawa z dnia 14 grudnia 2012 r. o odpadach (Dz. U. z 2013 poz. 21, ze zmianami).
- 5) Ustawa z dnia 18 lipca 2001 r. Prawo wodne (tekst jednolity Dz. U. z 2015 r., poz. 469, ze zmianami).
- 6) Ustawa z dnia 3 lutego 1995 r. o ochronie gruntów rolnych i leśnych (tekst jednolity Dz. U. z 2015 r. poz. 909, ze zmianami).
- 7) Ustawa z dnia 16 kwietnia 2004 r. o ochronie przyrody (tekst jednolity Dz. U. z 2015 poz. 1651, ze zmianami).
- 8) Ustawa z dnia 23 lipca 2003 o ochronie zabytków i opiece nad zabytkami (tekst jednolity Dz. U. z 2014 r., poz. 1446, ze zmianami).
- 9) Ustawa z dn. 21 marca 1985 r. o drogach publicznych (tekst jednolity Dz. U. z 2013 r., poz. 260, ze zmianami).
- 10) Rozporządzenia Rady Ministrów z dnia 9 listopada 2010 r. w sprawie przedsięwzięć mogących znacząco oddziaływać na środowisko (tekst jednolity Dz. U. z 2016 r., poz. 71, ze zmianami).
- 11) Rozporządzenie Ministra Środowiska z dnia 14 czerwca 2007 r. w sprawie dopuszczalnych poziomów hałasu w środowisku (tekst jednolity Dz. U. z 2014 r., poz. 112, ze zmianami).

### 3. POWIĄZANIA Z INNYMI DOKUMENTAMI

Projekt miejscowego planu zagospodarowania przestrzennego terenów położonych we wsi Czerwona Woda oraz prognozę oddziaływania na środowisko opracowano w powiązaniu z:

1. zmianą studium uwarunkowań i kierunków zagospodarowania przestrzennego Miasta i Gminy Węglińiec przyjętą uchwałą nr 123/X/2015 Rady Miejskiej w Węglińcu z dnia 29 września 2015r.
2. miejscowym planem zagospodarowania przestrzennego terenów leśnych i rolnych gminy Węglińiec zatwierdzonego uchwałą nr 186/XXVII/08 Rady Miejskiej w Węglińcu z dnia 30 grudnia 2008 r. oraz przyjętych w nim założeń ochrony środowiska przyrodniczego.
3. zmianami miejscowego planu zagospodarowania przestrzennego wsi Czerwona Woda zatwierdzonymi uchwałą nr 210/XVI/16 Rady Miejskiej w Węglińcu z dnia 23 lutego 2016 r.
4. Aktualizacja Programu Ochrony Środowiska dla Gminy i Miasta Węglińiec na lata 2010 – 2013 z perspektywa na lata 2014 – 2017; opracowanie EKO – LOG Sp. z o.o. ul. Dobrowita 16, 61-063 Poznań, Poznań, 2010 r.,
5. Program Ochrony Środowiska i Plan Gospodarki Odpadami dla Gminy i Miasta Węglińiec na lata 2005-2008 z perspektywa na lata 2009-2012, opracowanie: BBF Sp. Z o.o., ul. Dąbrowskiego 461; 60-451 Poznań; 2005 r.,
6. „Inwentaryzacja przyrodnicza Województwa Jeleniogórskiego. Węglińiec” Opracowanie „FULICA” praca zbiorowa pod kierunkiem W. Jankowskiego, Wrocław 1996 r.
7. „Inwentaryzacja zasobów środowiska fizycznego, obiektów i walorów przyrodniczo-krajobrazowych. Miasto i Gmina Węglińiec”. Opracowanie wykonane przez Zespół Pracowni Autorskich (Katarzyna Pohobiełko i Grażyna Polanica), Bolesławiec – Jelenia Góra 1996 r.,
8. Plan Urzędniowo-Rolny Gminy Węglińiec, opracowanie Wojewódzkie Biuro Geodezji i Terenów Rolnych we Wrocławiu, 2008 r.
9. Innych dostępnych materiałów archiwalnych dotyczących stanu środowiska przyrodniczego w aspekcie obowiązujących przepisów prawnych.

### 4. METODA SPORZĄDZENIA PROGNOZY.

Opracowanie prognozy poprzedziła wizja terenu pozwalająca ocenić cechy terenu, stopień degradacji, jego użytkowanie, aktualny stan środowiska oraz podatność na degradację.

W niniejszej prognozie wykorzystano wcześniejsze opracowania:

- 1) opracowanie ekofizjograficzne sporządzone na potrzeby projektu zmiany studium uwarunkowań i kierunków zagospodarowania przestrzennego miasta i gminy Węglińiec - opracowanie PPU Witkowski & Sławik s.c. Strzelin, 2014 r.
- 2) prognozę oddziaływania na środowisko sporządzoną do projektu zmiany studium uwarunkowań i kierunków zagospodarowania przestrzennego miasta i gminy Węglińiec - opracowanie PPU Witkowski & Sławik s.c. Strzelin, 2015 r. - opracowanie PPU Witkowski & Sławik s.c. Strzelin, 2015 r.
- 3) prognozę oddziaływania na środowisko sporządzoną do miejscowego planu zagospodarowania przestrzennego terenów leśnych i rolnych gminy Węglińiec zatwierdzonego uchwałą nr 186/XXVII/08 Rady Miejskiej w Węglińcu z dnia 30 grudnia 2008 r. - opracowanie PPU Witkowski & Sławik s.c. Strzelin, 2008 r.
- 4) prognozą oddziaływania na środowisko sporządzoną do zmian miejscowego planu zagospodarowania przestrzennego wsi Czerwona Woda zatwierdzonymi uchwałą nr 210/XVI/16 Rady Miejskiej w Węglińcu z dnia 23 lutego 2016 r. - opracowanie PPU Witkowski & Sławik s.c. Strzelin, 2016 r.

W opracowaniu ustosunkowano się do przyjętych w projekcie planu założeń ochrony środowiska. Wskazano potencjalne zagrożenia oraz przedstawiono rozwiązania minimalizujące negatywny wpływ ustaleń planu na środowisko.

Prognozę oddziaływania na środowisko przedstawiono w zakresie, jaki umożliwia obecny stan informacji o środowisku przyrodniczym oraz przewidywanym zainwestowaniu i zagospodarowaniu terenu.

## **5. CHARAKTERYSTYKA USTALEŃ PROJEKTU PLANU.**

Plan ustala następującą funkcję terenu:

- 1) zabudowa mieszkaniowa jednorodzinna i usługowa – oznaczona symbolem MN/U;
- 2) ciąg pieszo-jezdny - oznaczony symbolem KDX;

W zakresie infrastruktury technicznej i ochrony środowiska plan ustala:

1. Zaopatrzenie w wodę:
  - 1) zaopatrzenie w wodę z sieci wodociągowej;
  - 2) dopuszcza się indywidualne ujęcia wody dla celów gospodarczych.
2. Kanalizacja sanitarna:
  - 1) odprowadzenie ścieków do kanalizacji sanitarnej, zgodnie z przepisami odrębnymi;
  - 2) dopuszcza się stosowanie indywidualnych rozwiązań w zakresie oczyszczania ścieków zgodnie z przepisami odrębnymi.
3. Kanalizacja deszczowa: odprowadzenie wód opadowych i roztopowych z połąci dachowych i nawierzchni utwardzonych do powierzchniowo, z zastosowaniem studni chłonnych lub retencji;
4. Elektroenergetyka:
  - 1) przez obszar objęty planem przebiega odcinek przesyłowej sieci elektroenergetycznej: napowietrznej linii elektroenergetycznej najwyższych napięć NN 220kV(400kV) relacji Mikułowa – Leśniów (D-221);
  - 2) dopuszcza się śladem istniejącej linii elektroenergetycznej najwyższych napięć budowę nowej linii lub przebudowę istniejącej linii na linię wielotorową, wielonapięciową 220 kV i 400kV;
  - 3) zasilanie z dystrybucyjnej sieci elektroenergetycznej,
  - 4) dopuszcza się w miarę potrzeb lokalizację stacji transformatorowych;
  - 5) ustala się zakaz lokalizacji urządzeń do produkcji energii ze źródeł odnawialnych o mocy większej niż 100 kW;
5. Zaopatrzenie w gaz:
  - 1) dostawa gazu z dystrybucyjnej sieci gazowej,
  - 2) dopuszcza się stosowanie indywidualnych zbiorników zaopatrzenia w gaz płynny, lokalizacja zbiorników i związanych z nimi instalacji zgodnie z wymogami przepisów odrębnych;
6. Zaopatrzenie w ciepło: zaopatrzenie z indywidualnych źródeł zaopatrzenia w ciepło, niepowodujących ponadnormatywnej emisji zanieczyszczeń do atmosfery;
7. Telekomunikacja: dostęp do usług telekomunikacyjnych kablową lub radiową siecią telekomunikacyjną;
8. Gospodarka odpadami: odpady komunalne oraz odpady inne niż komunalne należy zagospodarować zgodnie z przepisami odrębnymi;

W zakresie granic i sposobów zagospodarowania terenów lub obiektów podlegających ochronie plan ustala: ze względu na położenie obszaru objętego planem w granicach Głównego Zbiornika Wód Podziemnych nr 317 „Niecka zewnętrznosudecka Bolesławiec” ustala się zakaz odprowadzania nieoczyszczonych ścieków do wód podziemnych, gruntów oraz wód otwartych (rowów).

W zakresie zasad ochrony środowiska, przyrody i krajobrazu plan ustala:

1. Działalność usługowa, produkcyjna lub rzemieślnicza nie może powodować ponadnormatywnych obciążeń środowiska uciążliwościami w zakresie hałasu, wibracji, emisji zanieczyszczeń pyłowych i gazowych, zanieczyszczenia wód podziemnych i powierzchniowych,

promieniowania elektromagnetycznego itp. poza granicami terenu do którego inwestor posiada tytuł prawny.

2. Ustala się na terenach zabudowy mieszkaniowej jednorodzinnej i usługowej (MN/U) jako dopuszczalne poziomy hałasu wartości określone w obowiązujących przepisach odrębnych odpowiednio jak dla zabudowy mieszkaniowo-usługowej.

W zakresie szczególnych warunków zagospodarowania terenów oraz ograniczeń w ich użytkowaniu, w tym zakaz zabudowy, plan ustala:

1. Napowietrzne linie elektroenergetyczne - elektroenergetyczna sieć przesyłowa:
  - 1) wyznacza się strefę ochronną linii elektroenergetycznej najwyższych napięć NN 220kV(400kV) relacji *Mikułowa – Leśniów (D-221)*;
  - 2) zagospodarowanie terenów w strefie ochronnej linii elektroenergetycznej najwyższych napięć NN 220kV(400kV) relacji *Mikułowa – Leśniów (D-221)* zgodnie z wymaganiami przepisów odrębnych;
  - 3) szerokość strefy ochronnej wynosi po 25 m licząc od osi linii - łączna szerokość strefy ochronnej wynosi 50 m;
  - 4) w granicach strefy ochronnej napowietrznej linii elektroenergetycznej najwyższego napięcia NN 220kV(400kV) relacji *Leśniów-Mikułowa (D-221)* ustala się:
    - a) zakaz lokalizacji obiektów budowlanych przeznaczonych na stały pobyt ludzi, w tym: budynków mieszkalnych, usług oświaty, ochrony zdrowia i opieki społecznej, zamieszkania zbiorowego, obiektów obsługi turystyki i rekreacji,
    - b) zakaz wprowadzania nasadzeń zieleni wysokiej tj. o wysokości większej niż 3 m. oraz tworzenia hałd i nasypów,
    - c) lokalizacja innych obiektów, w których znajdują się pomieszczenia przeznaczone na czasowy pobyt ludzi oraz zagospodarowanie terenów zgodnie z wymaganiami przepisów odrębnych,
    - d) zakaz lokalizacji budowli zawierających materiały niebezpieczne pożarowo i wyznaczania stref zagrożenia wybuchem.
2. Napowietrzne linie elektroenergetyczne - elektroenergetyczna sieć dystrybucyjna: zagospodarowanie terenów oraz odległości obiektów budowlanych od dystrybucyjnych linii elektroenergetycznych zgodnie z wymaganiami przepisów odrębnych.

Projekt planu miejscowego przewiduje przeznaczenie terenów na cele zabudowy mieszkaniowej jednorodzinnej i usługowej. W granicach obszaru objętego planem nie występują tereny zagrożone osuwaniem się mas ziemnych oraz obszary szczególnego zagrożenia powodzią.

## **6. PROBLEMY OCHRONY ŚRODOWISKA ISTOTNE Z PUNKTU WIDZENIA REALIZACJI USTALEŃ PLANU**

Ustalenia planu dotyczą terenów dotychczas niezainwestowanych. Przez obszar objęty planem przebiega napowietrzna linia elektroenergetyczna najwyższego napięcia NN 220kV(400kV) relacji *Leśniów-Mikułowa (D-221)*.

Z punktu widzenia ochrony środowiska planowany sposób zagospodarowania terenów nie wpłynie negatywnie na elementy środowiska przyrodniczego. Linia elektroenergetyczna jest elementem infrastruktury istniejącym od wielu lat. Ustalenia planu nie będą miały negatywnego wpływu na przedmiot ochrony położonego poza granicą zmiany planu Specjalnego Obszaru Ochrony Ptaków – Dyrektywa Ptasia „Bory Dolnośląskie” – kod obszaru PLB020005.

Ww sposoby zagospodarowania terenów nie będą powodowały znaczących problemów w zakresie ochrony środowiska.

## **7. CELE OCHRONY ŚRODOWISKA USTALONE NA SZCZEBLU MIĘDZYNARODOWYM, WSPÓLNOTOWYM LUB KRAJOWYM.**

### 1) Dokumenty o znaczeniu międzynarodowym:

- a) dyrektywa Rady 79/409/EWG z dnia 2 kwietnia 1979 r. w sprawie ochrony dzikiego ptactwa (Dz.U.UE.L.79.103.1 z późn. zm.),
- b) dyrektywa Parlamentu Europejskiego i Rady 85/337/EWG z dnia 27 czerwca 1985 r. w sprawie oceny wpływu wywieranego przez niektóre przedsięwzięcia publiczne i prywatne na środowisko (Dz.U.UE.L.85.175.40 z późn. zm.),
- c) dyrektywa Rady 92/43/EWG z dnia 21 maja 1992 r. w sprawie ochrony siedlisk przyrodniczych oraz dzikiej fauny i flory (Dz.U.UE.L.92.206.7 z późn. zm.),
- d) dyrektywy Rady 96/62/WE z dnia 27 września 1996 r. w sprawie oceny i zarządzania jakością otaczającego powietrza (Dz.U.UE.L.96.296.55 z późn. zm.),
- e) dyrektywa Rady 1999/30/WE z dnia 22 kwietnia 1999 r. odnosząca się do wartości dopuszczalnych dla dwutlenku siarki, dwutlenku azotu i tlenków azotu oraz pyłu i ołowiu w otaczającym powietrzu (Dz.U.UE.L.99.163.41 z późn. zm.),
- f) dyrektywa Parlamentu Europejskiego i Rady 2001/42/WE z dnia 27 czerwca 2001 r. w sprawie oceny wpływu niektórych planów i programów na środowisko (Dz.U.UE.L.01.197.30),
- g) dyrektywa Parlamentu Europejskiego i Rady 2001/80/WE z dnia 23 października 2001 r. w sprawie ograniczenia emisji niektórych zanieczyszczeń do powietrza z dużych obiektów energetycznego spalania (Dz.U.UE.L.01.309.1),
- h) dyrektywa Parlamentu Europejskiego i Rady 2002/3/WE z dnia 12 lutego 2002 r. odnosząca się do ozonu w otaczającym powietrzu (Dz.U.UE.L.02.67.14),
- i) dyrektywa Parlamentu Europejskiego i Rady 2002/49/WE z dnia 25 czerwca 2002 r. odnosząca się do oceny i zarządzania poziomem hałasu w środowisku (Dz.U.UE.L.02.189.12),
- j) *VI Wspólnotowy Program Działań w Zakresie Środowiska Naturalnego* ustanowiony na mocy decyzji 1600/2002/WE Parlamentu Europejskiego i Rady z dnia 22 lipca 2002 r. przewidziany do realizacji na lata 2002 – 2012, wyznacza cztery główne i priorytetowe obszary związane z ochroną środowiska:
  - przeciwdziałanie zmianom klimatu,
  - działania w sprawie przyrody i różnorodności biologicznej,
  - działania w sprawie środowiska naturalnego, zdrowia i jakości życia,
  - zrównoważone wykorzystanie gospodarki zasobami naturalnymi i odpadami.
- k) Europejska Strategia Zrównoważonego Rozwoju (czerwiec 2006 r.) mająca na celu stałą poprawę dobrobytu ludzkości poprzez podejmowanie działań w czterech niżej wymienionych obszarach:
  - ochrona środowiska naturalnego: rozwój gospodarczy bez niszczenia środowiska;
  - sprawiedliwość i spójność społeczna: tworzenie demokratycznego społeczeństwa dającego każdemu jednakowe szanse rozwoju;
  - dobrobyt gospodarczy: pełne zatrudnienie oraz stabilna praca;
  - wypełnianie obowiązków na arenie międzynarodowej: ogólnoświatowa współpraca, a szczególnie pomoc krajom rozwijającym się w celu osiągnięcia zrównoważonego rozwoju na całym świecie.

### 2) dokumenty o znaczeniu krajowym:

- a) II Polityka Ekologiczna Państwa:
  - zasada regionalizacji polityki ekologicznej i szczególnego podejścia do obszarów funkcjonalnych;
  - zintegrowane i proekologiczne zasady gospodarki wodnej;
  - ograniczenie uciążliwości produkcji (energo- i materiałochłonności) i kompleksowe porządkowanie gospodarki odpadami;

- ograniczenie uciążliwości życia na obszarach zurbanizowanych;
- b) Polityka Transportowa Państwa na lata 2001 – 2015 dla zrównoważonego rozwoju:
  - zaspokajanie potrzeb w zakresie infrastruktury transportowej z uwzględnieniem ograniczeń środowiskowych, m.in. oceny wielkości zużycia nieodnawialnych zasobów środowiska i możliwości lokalizacyjnych na tle lokalnych ograniczeń;
  - podniesienie przestrzennych, ekologicznych i społecznych aspektów polityki transportowej do rangi ważnego czynnika kształtującego i realizacyjnego;
- c) Założenia Polityki Energetycznej do 2020 r. i Strategii Rozwoju Energetyki Odnawialnej :
  - wzrost wykorzystania energii ze źródeł odnawialnych w bilansie paliwowo-energetycznym niektórych, szczególnie predysponowanych regionów kraju, do 7,5% w 2010 r. i do 14% w 2020 r. w strukturze zużycia pierwotnych nośników energii;
  - kształtowanie i ochrona środowiska przyrodniczego przez właściwe zarządzanie;
  - nadrzędność ochrony środowiska przyrodniczego w strukturze funkcji obszarów wiejskich, sprzyjająca likwidacji lub minimalizacji sytuacji konfliktowych występujących między funkcjami gospodarczymi a funkcjami ekologicznymi.
- d) Strategia Rozwoju Kraju (SRK) na lata 2007 – 2015, której nadrzędnym celem jest szeroko rozumiane podniesienie poziomu i jakości życia mieszkańców Polski – zarówno poszczególnych obywateli jak i rodzin, którego warunkiem ma być szybki oraz trwały rozwój gospodarczy.
- e) Narodowa Strategia Spójności 2007-2013 (Narodowe Strategiczne Ramy Odniesienia) określająca priorytety i obszary wykorzystania oraz system wdrażania funduszy unijnych: Europejskiego Funduszu Rozwoju Regionalnego (EFRR), Europejskiego Funduszu Społecznego (EFS) oraz Funduszu Spójności (FS) na lata 2007-2013; której celem nadrzędnym jest utworzenie warunków sprzyjających wzrostowi konkurencyjności polskiej gospodarki oraz stojących przed nią szans. Realizacja ma się odbywać za pośrednictwem Programów Operacyjnych (PO) zarządzanych przez Ministerstwo Rozwoju Regionalnego oraz 16 Regionalnych Programów Operacyjnych (RPO) zarządzanych przez zarządy poszczególnych województw (*Regionalny Program Operacyjny dla Województwa Dolnośląskiego na lata 2007-2013*).
- f) *„Strategia Rozwoju Województwa Dolnośląskiego do 2020 roku* uchwalona przez Sejmik Województwa Dolnośląskiego w dniu 30 listopada 2005 roku, której celem jest wskazanie niezbędnych dla obszaru Województwa Dolnośląskiego kierunków rozwoju gospodarczego i infrastrukturalnego. Dokument ten stanowi narzędzie do poprawy warunków życia mieszkańców Dolnego Śląska, m.in. poprzez zwiększanie ich zaangażowania w realizację zadań publicznych, a tym samym zwiększanie poczucia odpowiedzialności za harmonijny rozwój regionu.
- g) Wojewódzki Program Ochrony Środowiska Województwa Dolnośląskiego na lata 2008-2011 z uwzględnieniem lat 2012-2015,
- h) Regionalny Program Operacyjny Województwa Dolnośląskiego 2007-2013,
- i) Plan Zagospodarowania Przestrzennego Województwa Dolnośląskiego – perspektywa 2020 opracowany w Instytucie Rozwoju Terytorialnego we Wrocławiu, przyjęty uchwałą Sejmiku Województwa Dolnośląskiego nr XLVIII/1622/2014 w dniu 27 marca 2014 roku.

Opracowany projekt miejscowego planu zagospodarowania przestrzennego zagospodarowania przestrzennego terenów położonych we wsi Czerwona Woda nie narusza zasad określonych w ww dokumentach, tj. nie wpływa negatywnie na chronione elementy środowiska przyrodniczego (florę i faunę) oraz obszary NATURA 2000, nie spowoduje znaczącego, negatywnego wzrostu emisji zanieczyszczeń do atmosfery i ponadnormatywnego zwiększenia poziomu hałasu, sprzyja minimalizacji sytuacji konfliktowych występujących między funkcjami gospodarczymi a funkcjami ekologicznymi.



## **8. OCENA STANU I FUNKCJONOWANIA ŚRODOWISKA.**

### **8.1 Położenie, morfologia.**

Wieś Czerwona Woda położona jest w południowej części gminy Węgliniec. Około 50% powierzchni obrębu geodezyjnego Czerwona Woda zajmują lasy, około 40% użytki rolne (pola i łąki) i około 5% tereny zabudowane. Resztę zajmują: wyrobiska eksploatacyjne i poeksploatacyjne kopalni, wody powierzchniowe i zadrzewienia.

Przez teren wsi Czerwona Woda przebiega droga wojewódzka numer 296. Teren ten cechuje się urozmaiconą rzeźbą i zróżnicowanych spadkach terenu. Ogólne nachylenie terenu jest w kierunku północnym. Od północy, wchodu, południa i zachodu wieś Czerwona Woda otaczają kompleksy leśne.

Powierzchnia terenu wsi jest zróżnicowana. Część północna to równina poprzecinana tylko niewielkimi obniżeniami związanymi z lokalnymi ciekami natomiast część południowa to teren o zróżnicowanej rzeźbie. Omawiana równina to fragment pradoliny Kwisy z okresu stadiału Warty zlodowacenia środkowopolskiego, o wyrównanej rzeźbie akumulacyjnej, zbudowana z utworów piaszczystych. Ta powierzchnia piaszczysta była w późniejszych okresach miejscami przemodelowywana przez wiatr, w rezultacie czego urozmaiconą została przez formy wydymowe, które we wsi Czerwona Woda są słabo zaznaczone w terenie.

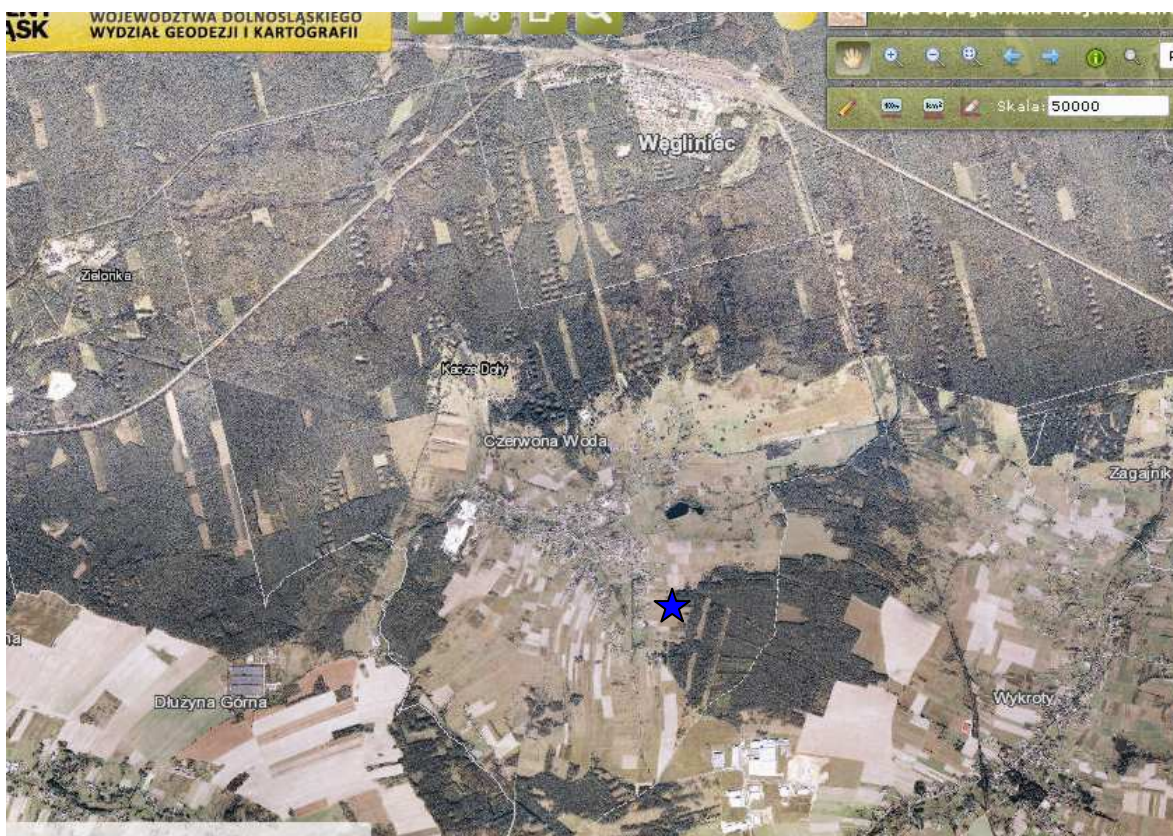
Teren ten położony jest na wysokości około 217- 219 m n.p.m.

Część południowa wsi należąca do Pogórza Izerskiego, ma charakter falisto-pagórkowaty i reprezentuje typ zdenudowanej wysoczyzny morenowej zlodowacenia środkowopolskiego z czytelnym wpływem starszego podłoża.

Obszar ten położony jest na wysokości około 190 – 230 m n.p.m., najwyższe pagórki przekraczają 240 m n.p.m.(Góra Wilczyna – 246,7 m n.p.m., Czartowska Góra – 246,8 m n.p.m.), wysokości względne sięgają 30 metrów.

Formy dolinne na obszarze gminy są słabo wykształcone. Przepływająca z południa na północ rzeka Czarna Mała ma wyraźnie wcięta dolinę jedynie w górnym biegu, na obszarze Pogórza. Na pozostałych odcinkach brzegi doliny słabo zaznaczają się w krajobrazie. W obrębie Pogórza Izerskiego dość wyraźnie zaznaczają się też dolinki mniejszych cieków, np. strumienia przepływającego przez miejscowość Czerwona Woda..

Dodatkowe urozmaicenie krajobrazu stwarzają na terenie wsi Czerwona Woda formy antropogeniczne: wyrobiska eksploatacyjne i poeksploatacyjne kopalni miejscami wypełnione wodą, stawy oraz nasypy.



Ryc. 1 Położenie obszaru objętego planem  
(Źródło: <http://geoportal.dolnyslask.pl/>)

## 8.2 Hydrografia

Obszar wsi Czerwona Woda należy do dorzecza Bobru. Na terenie wsi wodami powierzchniowymi są małe rzeki i inne ciek, nieliczne wody stojące oraz podmokłości. Głównymi ciekami odwadniającymi omawiany teren jest rzeka Czarna Mała, oraz ciek Ziębina, które uchodzą do rzeki Czarna Wielka ale już poza granicami wsi. Wody powierzchniowe na terenie wsi to stawy i wyrobiska poeksploatacyjne wypełnione wodą, podmokłości są związane głównie z ciekami i nieużytkami.

## 8.3 Budowa geologiczna.

Najstarszymi utworami geologicznymi występującymi w podłożu na obszarze wsi Czerwona Woda, w warstwach o znacznej miąższości, są górnokredowe piaskowce kwarcowe. Piaskowce te zawierają wkładki mułowców, iłów i węgla brunatnego. Drobn- i średnioziarniste piaskowce kwarcowe są przeważnie słabo spojone spoiwem krzemionkowym, rzadziej ilastym.

Podobnymi cechami charakteryzują się miocenne piaskowce krzemionkowe. Różni je głównie bardzo wysoka zawartość krzemionki.

Utworami powierzchniowymi występującymi na terenie wsi Czerwona Woda są piaski i żwiry wodnolodowcowe; piaski i żwiry pradoliny Kwisy; mułki pradoliny Kwisy; osady rzeczne holocenne; ropy, mułki, piaski pliocenne; piaski i żwiry kwarcowo-skalenkowe i gliny kaolinowe pliocenne; piaski i żwiry kwarcowo-skalenkowe miocenne i pliocenne; ropy i mułki miocenne; piaski i żwiry kwarcowe miocenne; ropy i iłopy stalowo-szare santońskie; piaskowce krzemionkowe oligocenne; czwartorzędowe gliny deluwialne; torfy holocenne, czwartorzędowe piaski eoliczne, antropogeniczne nasypy holocenne, współczesne osady den stawów, piaskowce krzemionkowe miocenne oraz gliny zwałowe.

Największy obszar około 70% powierzchni wsi zajmują piaski i żwiry wodnolodowcowe około 15 % powierzchni wsi w jej północno-wschodniej części zajmują piaski i żwiry oraz mułki pradoliny

Kwisy. Znaczną powierzchnię w sąsiedztwie cieków zajmują holocenijskie osady rzeczne, miejscami czasami na niewielkich powierzchniach występują pozostałe wymienione utwory.

#### 8.4 Warunki wodne

Na obszarze Gminy Węgliniec występują dwa Główne Zbiorniki Wód Podziemnych (naturalne zbiorniki wodne znajdujące się pod powierzchnią ziemi, gromadzące wody podziemne): kredowe i czwartorzędowe. Pierwszy poziom wód podziemnych występuje w utworach holocenijskich (namulach i osadach piaszczystych oraz torfach) na głębokości 0,4-0,5 m p.p.t. ( w czasie stanów wysokich-blisko powierzchni). Na większości terenu gminy I poziom wód występuje w utworach plejstocenijskich (piaszczystych). Na znacznych obszarach występują one płytko pod powierzchnią terenu, tworząc liczne podmokłości, lokalnie jednak (w wyższych położeniach topograficznych i przy większej miąższości utworów przepuszczalnych) mogą być na głębokości ponad 3 m. Wody te cechują duże pionowe wahania sezonowe co powoduje, że wytwarzają się siedliska borów i borów mieszanych wilgotnych, ale nie bagiennych. Na obszarach występowania płytko pod powierzchnią spoiстых utworów trzeciorzędowych brak jest płytkich wód podziemnych.

Główne użytkowe piętro wodonośne występuje w utworach czwartorzędowych. W utworach kredowych wody występują w postaci wód szczelinowych.

- 1) GZWP nr 315 (Zbiornik Chocianów-Gozdnicza) – gromadzący wody poziomu czwartorzędowego, średnia głębokość ujęcia 60 m,
- 2) GZWP nr 317 (Niecka zewnętrznosudecka Bolesławiec) – gromadzący wody poziomu kredowego, średnia głębokość ujęcia 100 - 200 m,

Wieś Czerwona Woda znajduje się w granicach Głównego Zbiornika Wód Podziemnych nr 317 „Niecka zewnętrznosudecka Bolesławiec”. Na obszarze wsi Czerwona Woda pierwszy poziom wód podziemnych w piaskach i żwirach występuje przeważnie na głębokościach większych niż 2 metry p.p.t. Wody te cechują duże pionowe wahania sezonowe.

Mułki, gliny i ropy występujące miejscami na terenie wsi zwykle nie zawierają wód podziemnych.

Pierwszy poziom wód podziemnych w holocenijskich osadach rzecznych i torfach występuje na głębokości 0,4-0,5 m p.p.t. a w czasie stanów wysokich mogą tworzyć się podmokłości.

W utworach kredowych wody występują w postaci wód szczelinowych, zasięg i głębokość ich występowania nie są dokładnie rozpoznane.

W piaskach eolicznych występujących miejscami w północnej części wsi (na terenach leśnych) wody podziemne występują tylko okresowo jako opadowe wody infiltrujące.

Obszary występowania piasków sprzyjają infiltracji wód opadowych i zasilaniu nimi pierwszego poziomu wodonośnego, który zwykle pozostaje zasobny, choć narażony na zanieczyszczenie.

Na obszarze objętym planem nie ma zagrożenia powodziowego.

#### 8.5 Warunki glebowe

Na terenie wsi Czerwona Woda występują głównie gleby biellicowe i bielice oraz gleby płowe. Gleby biellicowe i bielice występują na zwartym obszarze w części północnej wsi a gleby płowe również na zwartym obszarze w części południowej. W obniżeniach związanych z ciekami występują gleby mułowe a miejscami na terenach trwale podmokłych gleby torfowe.

W części północnej wsi Czerwona Woda grunty znajdują się głównie pod odpowiadającymi im zbiorowiskami leśnymi a w części południowej pod użytkami rolnymi, pod terenami urządzonymi i zabudowanymi oraz miejscami pod zbiorowiskami leśnymi.

Około połowa powierzchni obrębu geodezyjnego Czerwona Woda to grunty leśne. Na gruntach leśnych brak jest klasyfikacji gleb. Poza terenami leśnymi sklasyfikowane gleby posiadają IV i V klasę a miejscami szczególnie gleby w obniżeniach związanych z lokalnymi ciekami szóstą klasę bonitacyjną.

### 8.6 Szata roślinna.

W obrębie wsi Czerwona Woda można wyróżnić dwie zasadnicze formacje roślinne: lasy i obszary z roślinnością nieleśną. Lasy występują głównie w północnej części wsi w formie jednolitego zwartego kompleksu wchodzącego w skład borów dolnośląskich oraz w części południowej w formie kilku mniejszych izolowanych kompleksów leśnych.

Lasy stanowią około 50 % powierzchni obrębu geodezyjnego Czerwona Woda.

Część południową pokrywa roślinność nieleśna tzn. roślinność pól, łąk i nieużytków oraz roślinność towarzysząca terenom zabudowanym.

Na terenie wsi Czerwona Woda szeroko rozpowszechnionymi zbiorowiskami leśnymi są bory, bory mieszane, bory mieszane wilgotne, rzadziej i na niewielkich powierzchniach spotykane są bory wilgotne zaś w jednym miejscu zidentyfikowano ols. Tylko część powierzchni leśnych jest zgodna z siedliskami.

Aktualnie na terenach nieleśnych wsi można wyróżnić roślinność zielną nieużytkowanych lub użytkowane ekstensywnie pola i łąki z towarzyszącymi im nielicznymi zadrzewieniami.

Ponadto na terenie wsi obecna jest roślinność towarzysząca terenom urządzonej i zabudowanej. Zaliczyć do niej można zieleni towarzyszącą zabudowie mieszkalnej i usługowej, zadrzewienia towarzyszące ulicom, roślinność przykościelną i cmentarną. Szczególnie okazała i różnorodna jest dojrziała roślinność kształtowana kilkadziesiąt lat temu. Na obszarze objętym planem nie występuje zieleni wysoka ani żadne inne formy zieleni podlegające ochronie.

### 8.7 Warunki klimatyczne.

Warunki środowiskowe gminy w dużym stopniu uzależnione są od położenia geograficznego, z niego wynika odrębność danego regionu. W zależności od położenia kształtują się warunki przyrodnicze oraz klimatyczne danego obszaru.

Klimat Gminy Węglińiec, zaliczany jest do kategorii klimatów umiarkowanych o cechach przejściowych między klimatem morskim i kontynentalnym. Współwystępowanie morskich i kontynentalnych cech klimatu, jak również sporadyczny napływ mas powietrza arktycznego i zwrotnikowego, warunkują dość wysoką zmienność typów pogody w ciągu roku. W województwie dolnośląskim wyróżniono 8 regionów klimatycznych. Gmina Węglińiec należy do Regionu Zgorzeleckiego. Obszar ten leży w klimatycznym piętrze a –ciepłym. Jest najcieplejszym regionem sudeckim, ze średnią roczną temperaturą powietrza powyżej 8°C. Okres wegetacyjny rozpoczyna się w trzeciej dekadzie marca i trwa około 220 dni. Lato termiczne ( $T_d > 15^\circ\text{C}$ ) trwa około 90 dni i jest najdłuższe w Sudetach.

Dominującymi wiatrami są tu wiatry z kierunku zachodniego, z przewagą wiatrów południowo-zachodnich. Obszar gminy znajduje się w strefie znacznych rocznych opadów atmosferycznych. Roczna suma opadów wynosi 700 – 750 mm, przy czym najbardziej deszczowymi miesiącami są miesiące letnie. W okresie od maja do sierpnia spada około 45 % rocznego opadu. Najmniejsze opady przypadają na listopad i luty.

### 8.8 Dotychczasowy sposób zagospodarowania i użytkowania terenu nie wpłynął w istotny różnicowany sposób na środowisko przyrodnicze.

Obszar objęty projektem planu jest fragmentem ekosystemu określanego często jako ekosystem rolny (agrosystem). Układy przyrodnicze w obrębie wsi Czerwona Woda są zmienione w stosunku do układów naturalnych charakterystycznych dla tego terenu. Obszar terenów otwartych wraz z poszczególnymi jego elementami składowymi ze względu na zdecydowanie większe przekształcenia i zaburzenia funkcjonowania środowiska przyrodniczego jest bardziej podatny na degradację i posiada stosunkowo mniejsze zdolności do regeneracji.

O ile osłabienie odporności na degradację i zmniejszenie zdolności do regeneracji na obszarach leśnych ma wyraźny negatywny wpływ na gospodarkę leśną, o tyle na terenach otwartych nie ma to większego negatywnego wpływu na funkcjonowanie specyficznego ekosystemu antropogenicznego. Na obszarze objętym planem nie występuje zagrożenie osuwiskami oraz zagrożenie powodziowe.

Na obszarze objętym planem dopuszczalne normy w zakresie zanieczyszczenia powietrza ani hałasu nie są przekraczane.

### 8.9 Stan ochrony prawnej zasobów przyrodniczych

Obszar objęty projektem planu nie jest objęty granicami terenów chronionych na podstawie przepisów szczególnych. Przedmiotowy teren nie jest również objęty ochroną wynikającą z położenia w granicy Obszaru Specjalnej Ochrony Natura 2000 wyznaczonego Rozporządzeniem Ministra Środowiska, nie ma tu również terenów objętych ochroną w formie rezerwatów przyrody lub użytków ekologicznych. Najbliżej położonymi obszarami sieci NATURA 2000 są:

1. Specjalny Obszar Ochrony Siedlisk – Dyrektywa Siedliskowa „Uroczyska Borów Dolnośląskich” - kod obszaru PLH080027 – granica przebiega w odległości ok. 4 km.
2. Specjalny Obszar Ochrony Ptaków – Dyrektywa Ptasia „Bory Dolnośląskie” – kod obszaru PLB020005. – granica przebiega w odległości ok. 1,5 km.

W granicach planu nie występują stanowiska roślin chronionych ujęte w wykazie Wojewódzkiego Konserwatora Przyrody we Wrocławiu.



Ryc. 2. Położenie obszaru opracowania na tle obszarów sieci NATURA 2000.

Źródło: <http://geoserwis.gdos.gov.pl/mapy/>

### 8.10 Stan ochrony prawnej zasobów kultury

Na obszarze objętym planem nie występują obiekty ujęte w rejestrze zabytków oraz w ewidencji zabytków, tereny te znajdują się poza zabytkowym układem przestrzennym wsi Czerwona Woda oraz strefą obserwacji archeologicznej. Na terenie planu nie występują zlokalizowane stanowiska zabytków archeologicznych.

### 8.11 Stan ochrony prawnej wynikający z innych przepisów szczególnych

**Ochrona zasobów wodnych** – teren objęty planem leży w obrębie GZWP nr 317 (Niecka zewnętrznosudecka Bolesławiec) gromadzącego wody poziome kredowego, średnia głębokość

ujęcia 100 - 200 m.

**Ochrona powietrza** – na terenie objętym planem ani w jego bezpośrednim sąsiedztwie nie występują źródła zanieczyszczeń powietrza powodujące ponadnormatywne wartości stężeń zanieczyszczeń w powietrzu.

Teren objęty planem nie jest zaliczony do obszarów zagrożonych hałasem, dopuszczalne wartości progowe hałasu, określone w Rozporządzeniu Ministra Środowiska z dnia 14 czerwca 2007 r. w sprawie dopuszczalnych poziomów hałasu w środowisku (tekst jednolity Dz. U. z 2014 r., poz. 112, ze zmianami) nie są tu przekraczane, zarówno w odniesieniu do dróg publicznych jak i zabudowy mieszkaniowej.

## **9. SKUTKI DLA ŚRODOWISKA W WYNIKU REALIZACJI PLANU.**

Ustalenia analizowanego projektu planu docelowo zmierzają do przeznaczenia nieużytkowanego terenu na cele zabudowy mieszkaniowej jednorodzinnej i usługowej.

Oceniając wpływ ustaleń planu na środowisko należy rozpatrywać to zagadnienie z punktu widzenia wpływu na poszczególne komponenty środowiska:

**9.1 Wpływ na stan atmosfery** – ustalenia projektu planu przeznaczają tereny niezabudowane na cele zabudowy mieszkaniowej jednorodzinnej i usługowej oraz odcinek ciągu pieszo-jezdnego. Realizacja tych ustaleń w minimalny sposób zwiększy ilość potencjalnych emitorów zanieczyszczeń powietrza oraz hałasu przy czym uciążliwości te na tle aktualnego stanu atmosfery nie będą jednak znacząco większe.

Emisja zanieczyszczeń generalnie związana jest z ruchem pojazdów samochodowych (szczególnie ciężarowych podczas realizacji budów) oraz z bieżącym użytkowaniem zabudowy tj. z ogrzewaniem budynków oraz z ruchem pojazdów osobowych. Zakładając, że większość budynków ogrzewana będzie niskoemisyjnymi paliwami proekologicznymi, co postulowane jest w projekcie planu, emisja zanieczyszczeń nie będzie znacząca. Ruch pojazdów będzie odczuwalny proporcjonalnie do wzrostu liczby przyjeżdżających samochodów. Uciążliwości związane z zanieczyszczeniem atmosfery będą bardziej odczuwalne w sezonie jesienno-zimowym oraz podczas stanów inwersyjnych w atmosferze. Zwiększenie emisji zanieczyszczeń może być bardziej odczuwalne na terenach zabudowy mieszkaniowej. O ile ogrzewanie budynków mieszkalnych jest proporcjonalnie mniej uciążliwe, to przewidywana koncentracja pojazdów samochodowych mieszkańców może mieć stosunkowo zauważalny negatywny wpływ na stan atmosfery.

Wpływ skutków realizacji planu na stan atmosfery:

- a) bezpośrednio oddziaływania – bezpośrednie,
- b) okres trwania oddziaływania – długoterminowe, krótkoterminowe;
- c) częstotliwość oddziaływania – stałe, chwilowe;
- d) charakter zmian – niewielki;
- e) zasięg oddziaływania – miejscowy,
- f) trwałość przekształceń – odwracalna,
- g) intensywność przekształceń -mała.

**9.2 Wpływ na rzeźbę terenu** – zabudowa nowych terenów w niewielkim stopniu wpłynie na zmiany morfologii terenu i jego ukształtowanie.

Prace ziemne związane z budową poszczególnych obiektów (budynków, parkingów, obiektów infrastruktury technicznej) spowodują w ramach tych terenów niewielkie przemieszczenie mas ziemi (niwelacja terenu, wykopy pod fundamenty). Prace ziemne związane z budową infrastruktury technicznej (wodociągi, kanalizacja, itp.) będą miały minimalny wpływ na przekształcenia rzeźby terenu.

Wpływ skutków realizacji planu na rzeźbę terenu:

- a) bezpośrednio oddziaływania – bezpośrednie,
- b) okres trwania oddziaływania – stałe;
- c) częstotliwość oddziaływania – stałe;
- d) charakter zmian – bez znaczenia;
- e) zasięg oddziaływania – miejscowy,
- f) trwałość przekształceń – nieodwracalna,
- g) intensywność przekształceń - nieistotna,

**9.3 Wpływ na gleby** - pod zabudowę przeznaczone są grunty rolne niskich klas bonitacyjnych, nie wymagające uzyskania nowej zgody Ministra Rolnictwa i Rozwoju Wsi na zmianę przeznaczenia na cele nierolnicze., Zabudowa terenu objętego planem nie spowoduje znaczących strat w prowadzonej gospodarce rolnej i leśnej.

Wpływ skutków realizacji planu na gleby:

- a) bezpośrednio oddziaływania – bezpośrednie,
- b) okres trwania oddziaływania – stały;
- c) częstotliwość oddziaływania – stała;
- d) charakter zmian – bez znaczenia;
- e) zasięg oddziaływania – miejscowe,
- f) trwałość przekształceń – nieodwracalne,
- g) intensywność przekształceń – nieistotna.

**9.4 Wpływ na kopaliny** – na terenie objętym planem nie występują złoża surowców naturalnych. Projekt miejscowego planu zagospodarowania przestrzennego terenów położonych we wsi wsi Czerwona.

Oddziaływanie ustaleń planu w tym zakresie należy uznać za obojętne.

**9.5 Wpływ na klimat lokalny** – realizacja ustaleń planu nie wpłynie na warunki klimatu lokalnego. Ustalenia projektu planu zachowują przeznaczają tereny na cele zabudowy mieszkaniowej jednorodzinnej i usługowej, oraz infrastrukturę techniczną. Przeznaczenie terenów pod nową zabudowę w niewielkim stopniu wpłynie na warunki klimatu lokalnego. Obszar objęty planem sąsiaduje z istniejącą zwartą zabudową wsi Czerwona Woda, w rejonie w którym warunki klimatu lokalnego są już zmienione w stosunku do terenów otwartych, niezabudowanych. Klimat terenów zabudowanych cechuje się podwyższoną w stosunku do terenów otwartych średnią roczną temperaturą oraz zwiększeniem ilości opadów (w minimalnym stopniu). Na terenach przeznaczonych w planie pod nową zabudowę może występować zwiększenie ilości zanieczyszczeń spowodowane zwiększoną liczbą lokalnych źródeł ogrzewania budynków. Ilość zanieczyszczeń odprowadzanych do atmosfery będzie większa w przypadku stosowania opału stałego (węgiel lub koks). Natomiast stosowanie proekologicznych, niskoemisyjnych źródeł ciepła (wykorzystujących energię elektryczną, gaz olej opałowy) sprzyjać będzie zachowaniu korzystnych parametrów czystości atmosfery. Przewidywany sposób zagospodarowania może spowodować również wzrost hałasu. Budowa nowych budynków oraz związany z tym ruch samochodowy podniesie w stopniu minimalnym poziom hałasu.

Wpływ skutków realizacji planu na klimat lokalny:

- a) bezpośrednio oddziaływania – bezpośrednie, pośrednie,
- b) okres trwania oddziaływania – długoterminowe;
- c) częstotliwość oddziaływania – stała;
- d) charakter zmian – bez znaczenia;
- e) zasięg oddziaływania – miejscowy,
- f) trwałość przekształceń – odwracalne,
- g) intensywność przekształceń - nieistotnae.

**9.6 Wpływ na warunki gruntowo-wodne** – realizacja ustaleń planu w niewielki sposób wpłynie na lokalne stosunki wodne. W zakresie inwestycji mieszkaniowych i usługowych przewiduje się stosunkowo małe powierzchnie zabudowy oraz większe nawierzchnie biologicznie czynne (ogródki, trawniki itp.).

Docelowo należy dążyć do maksymalnego odprowadzenia wód opadowych i roztopowych do zbiorczej kanalizacji deszczowej.

Wpływ skutków realizacji planu na warunki gruntowo-wodne:

- a) bezpośrednio oddziaływania – bezpośrednie,
- b) okres trwania oddziaływania – długoterminowe;
- c) częstotliwość oddziaływania – stałe;
- d) charakter zmian – niewielki;
- e) zasięg oddziaływania – miejscowe, lokalne,
- f) trwałość przekształceń – odwracalne,
- g) intensywność przekształceń – nieistotna.

**9.7 Wpływ na ludzi** – obszar objęty planem dotyczy terenów użytkowanych obecnie rolniczo. Plan zakłada wprowadzenie zabudowy mieszkaniowej jednorodzinnej i usługowej oraz zachowanie przebiegu istniejącej napowietrznej linii elektroenergetycznej najwyższych napięć NN 220kV(400kV) relacji *Mikułowa – Leśniów (D-221)*.

Funkcje mieszkaniowe i usługowe nie będą negatywnie wpływały na zdrowie ludzi. Dla istniejącej napowietrznej linii elektroenergetycznej najwyższych napięć plan wyznacza strefę ochronną o szerokości 50 m (po 25 m od osi linii), w której wprowadzone zostały znaczące ograniczenia dla stałego przebywania ludzi. Granice strefy ochronnej określają odległości, w których mogą nastąpić przekroczenia dopuszczalnych poziomów hałasu oraz natężenia pola elektromagnetycznego, które z kolei mogą być źródłem uciążliwości w przypadku stałego pobytu ludzi w tych strefach. Ustalenia planu nie przewidują lokalizacji zabudowy przeznaczonej na stały pobyt ludzi w strefie ochronnej napowietrznej linii elektroenergetycznej 220 kV.

Ustalenia planu nie wprowadzają przeznaczeń, które potencjalnie mogłyby znacząco negatywnie oddziaływać na ludzi.

Wpływ skutków realizacji planu na ludzi:

- a) bezpośrednio oddziaływania – bezpośrednie,
- b) okres trwania oddziaływania – długoterminowe,
- c) częstotliwość oddziaływania – stałe,
- d) charakter zmian – bez znaczenia;
- e) zasięg oddziaływania – miejscowe, lokalne,
- f) trwałość przekształceń – odwracalne,
- g) intensywność przekształceń – nieistotne.

**9.8 Wpływ na zwierzęta i rośliny** – obszar objęty planem obejmuje tereny praktycznie dostępne bez przeszkód dla zwierzyny. Pojawia się tu zwierzyna polna: drobne ssaki, płazy, gady, ptaki i owady. Realizacja ustaleń planu może spowodować częściowe pogorszenie warunków i możliwości penetracji przez zwierzęta tych terenów. W związku z realizacją ustaleń planu nie przewiduje się likwidacji zieleni wysokiej.

Realizacja ustaleń planu nie spowoduje pogorszenia warunków i możliwości penetracji tych terenów przez w/w zwierzęta.

Wpływ skutków realizacji planu na zwierzęta i rośliny:

- a) bezpośrednio oddziaływania – bezpośrednie, pośrednie,
- b) okres trwania oddziaływania – długoterminowe;
- c) częstotliwość oddziaływania – stałe;
- d) charakter zmian – bez znaczenia;
- e) zasięg oddziaływania – miejscowy,



- f) trwałość przekształceń – odwracalne,
- g) intensywność przekształceń – nieistotne.

**9.9 Wpływ na ekosystem** – realizacja ustaleń planu nie wpłynie generalnie w istotny negatywny sposób na warunki dotychczasowego funkcjonowania ekosystemu. Wobec sąsiedztwa z terenami zabudowanymi, zmiany te nie będą praktycznie odczuwane.

Realizacja ustaleń planu będzie miała ograniczony negatywny wpływ na ekosystem, przy czym wprowadzi też elementy pozytywne zwiększając walory estetyczne i krajobrazowe (ład przestrzenny).

Wpływ skutków realizacji planu na ekosystem:

- a) bezpośrednio oddziaływania – bezpośrednie, pośrednie,
- b) okres trwania oddziaływania – długoterminowe,
- c) częstotliwość oddziaływania – stałe,
- d) charakter zmian – bez znaczenia;
- e) zasięg oddziaływania – miejscowy,
- f) trwałość przekształceń – odwracalne,
- g) intensywność przekształceń - nieistotne,

**9.10 Wpływ na krajobraz** – realizacja ustaleń planu w pewien sposób wpłynie na krajobraz tej części wsi Czerwona Woda. Zabudowa nowych terenów będzie miała niewielki wpływ na zmiany wyglądu krajobrazu. Należy przy tym założyć, że wprowadzona z czasem zieleń towarzysząca zabudowie wpłynie kompensująco i korzystnie na skutki realizacji ustaleń planu.

Wpływ skutków realizacji planu na krajobraz:

- a) bezpośrednio oddziaływania – bezpośrednie,
- b) okres trwania oddziaływania – długoterminowe,
- c) częstotliwość oddziaływania – stałe,
- d) charakter zmian – bez znaczenia;
- e) zasięg oddziaływania – miejscowe, lokalne,
- f) trwałość przekształceń – odwracalne,
- g) intensywność przekształceń – nieistotne.

**9.11 Wpływ na zabytki** – w obszarze objętym planem nie występują obiekty wpisane do rejestru zabytków oraz ujęte w ewidencji zabytków, a także obszary wskazane do objęcia ochroną w postaci stref ochrony konserwatorskiej. W granicach planu nie występują stanowiska archeologiczne. Ustalenia planu nie wprowadzają przeznaczeń, które potencjalnie mogłyby negatywnie oddziaływać na zabytki.

Wpływ skutków realizacji planu na zabytki:

- a) bezpośrednio oddziaływania – pośrednie,
- b) okres trwania oddziaływania – długoterminowe,
- c) częstotliwość oddziaływania – stałe,
- d) charakter zmian – bez znaczenia;
- e) zasięg oddziaływania – miejscowe,
- f) trwałość przekształceń – odwracalne,
- g) intensywność przekształceń – nieistotne.

#### **9.12 Wpływ na cele i przedmiot ochrony obszarów NATURA 2000**

Obszar objęty projektem planu nie jest objęty ochroną wynikającą z położenia w granicy Obszaru Specjalnej Ochrony Natura 2000, nie ma tu również terenów objętych ochroną w formie rezerwatów przyrody lub użytków ekologicznych. Najbliżej położonymi obszarami NATURA 2000 są:

1. Specjalny Obszar Ochrony Siedlisk – Dyrektywa Siedliskowa „Uroczyska Borów Dolnośląskich” - kod obszaru PLH080027 – granica przebiega w odległości ok. 4 km.

2. Specjalny Obszar Ochrony Ptaków – Dyrektywa Ptasia „Bory Dolnośląskie” – kod obszaru PLB020005. – granica przebiega w odległości ok. 1,5 km.

Ustalenia planu nie wprowadzają żadnych rozwiązań mogących mieć negatywne skutki na przedmiot ochrony ww obszarów NATURA 2000.

Teren objęty planem z uwagi na istniejące zagospodarowanie i poziom jego przekształcenia, ukształtowanie terenu, budowę geologiczną, warunki wodne i glebowe oraz stan higieny atmosfery należy uznać za mało wrażliwy i odporny na degradację.

## **10. OCENA USTALEŃ PLANU W KONTEKŚCIE UWARUNKOWAŃ PRZYRODNICZYCH I ZAGOSPODAROWANIA PRZESTRZENNEGO**

Istniejące uwarunkowania przyrodnicze nie stanowią ograniczeń dla realizacji ustaleń planu.

Ustalenia analizowanego planu zagospodarowania mogą w niewielkim stopniu wprowadzić zmiany stanu środowiska przyrodniczego.

## **11. IDENTYFIKACJA ZAGROŻEŃ STANOWIĄCYCH SKUTEK REALIZACJI USTALEŃ PLANU NA POSZCZEGÓLNE ELEMENTY ŚRODOWISKA PRZYRODNICZEGO**

Realizacja ustaleń może mieć wpływ na środowisko korzystny, neutralny, lub uciążliwy.

Realizacja ustaleń może mieć wpływ na środowisko korzystny, neutralny, lub uciążliwy.

### **I. Obszary, na których prognozowane skutki realizacji ustaleń planu są uciążliwe w stopniu małym.**

- MN/U - tereny zabudowy mieszkaniowej jednorodzinnej i usług, Skutki realizacji ustaleń planu są dla środowiska uciążliwe w stopniu małym. Uciążliwości usług zróżnicowane w zależności od prowadzonej działalności. Zagrożeniami są: zniszczenie pokrywy glebowej (nawierzchni naturalnej), możliwa emisja zanieczyszczeń do atmosfery (związana z lokalnymi systemami ogrzewania) i wzrost natężenia hałasu. Tereny generują powstawanie ścieków i odpadów. Skala potencjalnych uciążliwości stosunkowo niewielka.

### **II. Obszary, na których prognozowane skutki realizacji ustaleń planu są uciążliwe w stopniu znaczącym.**

- linia elektroenergetyczna 220 kV wraz ze strefą ochronną – linie elektroenergetyczne mogą być źródłem emisji pola elektromagnetycznego szkodliwego dla zdrowia ludzi w zasięgu stref ochronnych w przypadku stałego pobytu.

### **III. Obszary, na których prognozowane skutki ustaleń planu są uciążliwe w stopniu niewielkim.**

- KDX – ciąg pieszo-jezdny. Realizacja ustaleń planu wprowadza uciążliwości, których zasięg i wielkość uciążliwego oddziaływania jest poniżej wartości normatywnej, często nieznaczna. Tereny generujące uciążliwości związane z emisją hałasu i zanieczyszczeń pochodzących z ruchu pojazdów mechanicznych. Możliwe zagrożenia zanieczyszczeniem substancjami ropopochodnymi w przypadku awarii lub wypadków.

## **12. ROZWIĄZANIA MAJĄCE NA CELU ZAPOBIEGANIE, OGRANICZANIE LUB KOMPENSACJE PRZYRODNICZĄ NEGATYWNYCH ODDZIAŁYWAŃ NA ŚRODOWISKO**

Analizując całokształt zagadnień przyrodniczych w rejonie objętym projektem planu można stwierdzić, że podane w planie zamierzenia uwzględniają w znacznym zakresie zasady ochrony środowiska, wykluczając możliwość powstania istotnego negatywnego oddziaływania na

środowisko. Generalnie należy stwierdzić, że ingerencja tego typu w środowisko, które już dotychczas zostało znacznie przekształcone nie spowoduje negatywnych skutków dla walorów lokalnego środowiska przyrodniczego.

W celu eliminacji możliwości powstania potencjalnych negatywnych skutków realizacji ustaleń planu na środowisko przyrodnicze należy:

- włączyć planowaną zabudowę do kanalizacji sanitarnej z odprowadzeniem ścieków do oczyszczalni ścieków.
- utwardzić nawierzchnie parkingów i zneutralizować zanieczyszczenia ropopochodne przed ich odprowadzeniem do kanalizacji deszczowej.
- stosować w ogrzewaniu proekologiczne źródła ciepła tj. bazującego na energii elektrycznej, oleju opałowym lub gazie, lub energii odnawialnej.
- przestrzegać ograniczeń związanych ze stałym pobytam ludzi w zasięgu strefy ochronnej napowietrznej linii elektroenergetycznej 220 kV.

### **13. PROPOZYCJE ROZWIĄZAŃ ALTERNATYWNYCH DO ROZWIĄZAŃ USTALONYCH W PROJEKCIE PLANU MIEJSCOWEGO.**

Planowane przeznaczenie jest zgodne z obowiązującym studium uwarunkowań i kierunków zagospodarowania przestrzennego Gminy Węglińiec.

Rozpatrując możliwości rozwiązań alternatywnych dla zagospodarowania terenu można przyjąć:

- 1) pozostawienie dotychczasowego użytkowania terenu.
- 2) przeznaczenie terenów na inny rodzaj zabudowy.

Obszar zmiany planu jest aktualnie objęty ustaleniami miejscowego planu zagospodarowania przestrzennego terenów leśnych i rolnych gminy Węglińiec zatwierdzonego uchwałą nr 186/XXVII/08 Rady Miejskiej w Węglińcu z dnia 30 grudnia 2008 r., opublikowaną w Dzienniku Urzędowym Województwa Dolnośląskiego nr 25/2009 z dnia 18 lutego 2009 r. poz. 620.

Pozostawienie terenu objętego planem w dotychczasowym użytkowaniu zachowa stan istniejący bez zmian, lecz będzie niezgodne z wnioskiem właścicieli gruntów stanowiącym podstawę podjęcia uchwały nr 175/XIII/15 Rady Miejskiej Węglińca z dnia 15 grudnia 2015 r. w sprawie przystąpienia do sporządzenia miejscowego planu zagospodarowania przestrzennego terenów położonych we wsi Czerwona Woda.

Przeznaczenie terenów na inne cele inwestycyjne również było by niezgodne z wnioskiem właścicieli gruntów oraz ze studium uwarunkowań i kierunków zagospodarowania przestrzennego Gminy Węglińiec.

### **14. TRANSGRANICZNE ODDZIAŁYWANIE NA ŚRODOWISKO.**

Z uwagi na położenie terenu objętego projektem planu transgraniczne oddziaływanie na środowisko nie występuje.

### **15. METODY ANALIZY SKUTKÓW REALIZACJI USTALEŃ PROJEKTU PLANU**

Skutkiem realizacji ustaleń planu miejscowego terenów położonych we wsi Czerwona Woda będzie zmiana sposobu użytkowania terenów objętych planem, a użytkowanych obecnie rolniczo. W oparciu o ustalenia planu będzie mogła być zrealizowana zabudowa mieszkaniowa jednorodzinna i usługowa.

W odniesieniu do monitorowania skutków realizacji mpzp na przedmiotowym terenie nie jest wymagane zastosowanie szczególnych procedur. Zgodnie z obowiązującymi przepisami w zakresie ochrony środowiska, Prawa wodnego, przepisów ochrony sanitarnej oraz obowiązujących przepisów gminnych na bieżąco może być monitorowany stan czystości powietrza oraz emisji hałasu. Spośród zalecanych działań należy wymienić kontrolę zastosowania szczelnych zbiorników bezodpływowych, wyegzekwowanie ich szczelności zbiorników i zapewnienia okresowego wywozu ścieków do oczyszczalni przez specjalistyczne przedsiębiorstwo oraz okresowe badania stanu

czystości powietrza oraz emisji hałasu. Kontrole takie powinny mieć miejsce nie rzadziej niż raz na 2 lata.

Niezależnie od ww działań zgodnie z art. 32 ustawy z dnia 27 marca 2003 r. o planowaniu i zagospodarowaniu przestrzennym wójt dokonuje analizy zmian w zagospodarowaniu przestrzennym gminy oraz ocenia postępy w opracowywaniu planów miejscowych co najmniej raz w czasie kadencji rady gminy. Rada Gminy podejmuje uchwałę w sprawie aktualności studium i planów miejscowych, a w przypadku uznania ich za nieaktualne, w całości lub w części, podejmuje działania zmierzające do zmiany studium lub planu miejscowego. Ocenę zmian w zagospodarowaniu przestrzennym należy wykonać, co najmniej raz na 4 lata.

Niezależnie od ww wymagań proponuje się przeprowadzenie monitoringu skutków realizacji ustaleń planu w terminie nie dłuższym niż 5 lat od uchwalenia mpzp. W trakcie przeprowadzania monitoringu realizacji ustaleń planu należy m.in. przeanalizować sytuacje konfliktogenne związane z zagospodarowywaniem i użytkowaniem terenów. W przypadku stwierdzenia konfliktów należy podjąć działania zmierzające do wyegzekwowania od zarządzających uciążliwymi obiektami zachowania norm środowiskowych zgodnie z wymogami przepisów odrębnych. W trakcie realizacji ustaleń planu zaleca się ponadto prowadzenie okresowego monitoringu stanu klimatu akustycznego obiektów przeznaczonych na stały pobyt ludzi, w celu określenia potencjalnych zagrożeń i uciążliwości w tych obiektach.

Analizą skutków realizacji inwestycji należy objąć rozwój zabudowy, w tym jego wpływ na zanieczyszczenie środowiska i wpływ na poszczególne elementy środowiska przyrodniczego.

Podczas monitoringu należy zwrócić uwagę na to, czy podczas realizacji inwestycji są wykorzystywane rozwiązania mające na celu zapobieganie, ograniczanie lub kompensację przyrodniczą negatywnych oddziaływań na środowisko.

## **16. STRESZCZENIE.**

Prognozę oddziaływania na środowisko sporządzono do projektu miejscowego planu zagospodarowania przestrzennego terenów położonych we wsi Czerwona Woda w celu określenia potencjalnych skutków realizacji ustaleń planu na środowisko przyrodnicze oraz wskazania możliwych zagrożeń oraz sposobów ich uniknięcia. Prognoza opisuje stan środowiska przyrodniczego oraz możliwe zmiany w poszczególnych komponentach środowiska: stan atmosfery, rzeźbę terenu, gleby, kopaliny, klimat lokalny, warunki gruntowo-wodne, ludzi, zwierzęta i rośliny, ekosystem oraz krajobraz.

Projektem planu objęta jest część obrębu geodezyjnego wsi Czerwona Woda, o powierzchni ok. 1,12 ha, w granicach dz. 868 i części dz. 924 i dz. 2233dr, położonych we wschodniej części wsi Czerwona Woda.

W granicach planu znajdują się tereny niezabudowane zurbnizowane wsi Czerwona Woda. Obszar planu jest położony poza granicami obszarów sieci NATURA 2000.

Obszar planu jest aktualnie objęty ustaleniami miejscowego planu zagospodarowania przestrzennego terenów leśnych i rolnych gminy Węglińiec zatwierdzonego uchwałą nr 186/XXVII/08 Rady Miejskiej w Węglińcu z dnia 30 grudnia 2008 r., opublikowaną w Dzienniku Urzędowym Województwa Dolnośląskiego nr 25/2009 z dnia 18 lutego 2009 r. poz. 620. W obowiązującym planie miejscowym tereny te przeznaczone są na cele rolne z zakazem zabudowy.

Wskazane negatywne skutki dla środowiska przyrodniczego i ludzi w związku z realizacją ustaleń planu takie jak: zniszczenie warstwy glebowej, wzrost hałasu, wzrost zanieczyszczenia powietrza oraz oddziaływanie napowietrznej linii elektroenergetycznej najwyższych napięć NN 220 kV mogą zostać ograniczone przez: budowę kanalizacji sanitarnej, ograniczenie do minimum wprowadzania zanieczyszczeń do atmosfery (stosując paliwa gazowe, olej opałowy lub energię elektryczną) i przestrzeganie ograniczeń związanych ze stałym pobytam ludzi w zasięgu strefy ochronnej napowietrznej linii elektroenergetycznej 220 kV.